

Formación de Oferta Estatal. Año de ejecución 2023

Unidad de Estadística y Gestión de la Información

Fecha: mayo 2024

Edita y distribuye

Fundación Estatal para la Formación en el Empleo

C/ Torrelaguna, 56. 28027 Madrid

<https://www.fundae.es>

Formación de Oferta Estatal

Año de ejecución 2023

Contenido

PRESENTACIÓN	3
PRINCIPALES RESULTADOS	5
MARCO NORMATIVO.....	6
CONTEXTO DE EMPLEO	7
COSTES DE LA FORMACIÓN.....	9
PARTICIPACIÓN EN LA FORMACIÓN SUBVENCIONADA.....	9
PERFIL SOCIOLABORAL DE LOS FORMADOS.....	12
PARTICIPACIÓN DE EXTRANJEROS.....	15
CARACTERÍSTICAS DE LA FORMACIÓN	16
PARTICIPACIÓN SECTORIAL DE LOS OCUPADOS	20
SECTOR DE LA AGRICULTURA TOTAL PARTICIPANTES	24
SECTOR INDUSTRIAL TOTAL PARTICIPANTES	26
SECTOR DE LA CONSTRUCCIÓN TOTAL PARTICIPANTES	29
SECTOR SERVICIOS: COMERCIO TOTAL PARTICIPANTES	31
SECTOR SERVICIOS: HOSTELERÍA TOTAL PARTICIPANTES	33
SECTOR: OTROS SERVICIOS TOTAL PARTICIPANTES	35
PARTICIPACIÓN TERRITORIAL.....	38

Formación de Oferta Estatal

Año de ejecución 2023

PRESENTACIÓN

Presentamos la publicación de carácter estadístico correspondiente a la **formación de Oferta ejecutada en el año 2023**, informe que tiene por objeto la difusión de los principales datos sobre la **formación subvencionada de ámbito estatal en este periodo**.

Esta publicación refleja el alcance de la iniciativa al amparo de la Orden TES/26/2022¹, por la que se desarrolla el Real Decreto 694/2017², de 3 de julio, por el que se desarrolla la Ley 30/2015³, de 9 de septiembre, por la que se regula el Sistema de Formación Profesional para el Empleo en el ámbito laboral, en relación con la oferta formativa de las administraciones competentes y su financiación, y se establecen las bases reguladoras para la concesión de subvenciones públicas destinadas a su financiación.

La formación de oferta o formación subvencionada tiene por objeto ofrecer a los trabajadores ocupados una formación ajustada a las necesidades del mercado de trabajo y que atienda a los requerimientos de productividad y competitividad de las empresas y a las aspiraciones de promoción profesional y desarrollo personal de los trabajadores, de forma que les capacite para el desempeño cualificado de las distintas profesiones y para el acceso al empleo.

La formación ejecutada en el año 2023 se corresponde con 10 convocatorias en curso: Programa Ceuta y Melilla, publicada en el BOE el 10 de diciembre de 2019⁴; Planes de formación dirigida a la capacitación para el desarrollo de las funciones relacionadas con el diálogo social y la negociación colectiva, publicada en el BOE el 12 de marzo de 2021⁵; Programas para la adquisición y mejora de competencias profesionales relacionadas con los cambios tecnológicos y la transformación digital en el marco del Plan de Recuperación, Transformación y Resiliencia 2021⁶, publicada en el BOE el 15 de abril de 2021; Programas de formación de ámbito estatal, destinados a la recualificación de personas trabajadoras que hayan estado o estén incluidas en expedientes de regulación temporal de empleo (ERTE primer plazo) y (ERTE segundo plazo) en el marco del Plan de Recuperación, Transformación y Resiliencia 2021⁷, publicada el 22 de diciembre de 2021; Programas de formación para apoyar la cobertura de vacantes en sectores estratégicos de interés nacional mediante la financiación de acciones formativas que incluyan compromisos de contratación de personas

¹ <https://www.fundae.es/docs/default-source/formaci%C3%B3n-para-el-empleo/normativa-general/orden-tms-26-2022-modif-368.pdf>

² <https://www.boe.es/boe/dias/2017/07/05/pdfs/BOE-A-2017-7769.pdf>

³ <https://www.boe.es/boe/dias/2015/09/10/pdfs/BOE-A-2015-9734.pdf>

⁴ <https://www.ceuta-melilla/boe-b-2019-54379.pdf>

⁵ <https://www.ncds-2021/boe-b-2021-13367.pdf>

⁶ <https://www.fundae.es/docs/default-source/convocatorias-de-subvenciones/convocatoria-tic-2021/convocatoria-tic-2021.pdf>

⁷ <https://www.fundae.es/docs/default-source/convocatorias-de-subvenciones/ertes/convocatoria-erte-22-23-firmada.pdf>

Formación de Oferta Estatal

Año de ejecución 2023

desempleadas en el marco del Plan de Recuperación, Transformación y Resiliencia 2021⁸, publicada el 23 de diciembre de 2021; Programas de formación de ámbito estatal, dirigidos prioritariamente a las personas ocupadas 2022, publicada el 4 de julio de 2022⁹; Planes de formación dirigida a la capacitación para el desarrollo de las funciones relacionadas con el diálogo social y la negociación colectiva, publicada en el BOE el 27 de diciembre de 2022¹⁰; Programas de formación de ámbito estatal, dirigidos prioritariamente a personas ocupadas del ámbito sectorial del Turismo, en el marco del Plan de Recuperación, Transformación y Resiliencia 2021, publicada el 29 de diciembre de 2022¹¹.

A lo largo de estas páginas se analizará la información estadística de la formación subvencionada realizada en el año 2023 con sus principales indicadores como: los participantes comunicados y sus características sociodemográficas; las características de las acciones formativas y la distribución sectorial y territorial de la formación. Todo ello contextualizado con los datos básicos sobre empleo y cobertura en el tejido productivo y en referencia al mercado de trabajo.

⁸ [convocatoria-compromisos-firmada.pdf \(fundae.es\)](#)

⁹ [Planes formación 2022 \(fundae.es\)](#)

¹⁰ [Anuncio 38701 del BOE núm. 306 de 2023](#)

¹¹ [texto-convocatoria-turismo-2023.pdf \(fundae.es\)](#)

Formación de Oferta Estatal

Año de ejecución 2023

PRINCIPALES RESULTADOS

CONVOCATORIAS

Durante 2023 las entidades beneficiarias de los planes y programas de oferta de ámbito estatal han comunicado participantes de diez convocatorias diferentes:

Programas de formación en el ámbito sectorial de Turismo 2021: 15,9%

Programa de Formación TIC 2021: 7,4%

Programas 2022: 55,5%

DS y Negociación Colectiva 2021: 5,4%

ERTES (1º plazo): 3,8%

ERTES (2º plazo): 4,0%

Programas Ceuta y Melilla 2019: 0,05%

Compromiso de contratación: 0,29%

Programas de formación en el ámbito sectorial del Turismo 2023: 3,8%

DS y Negociación Colectiva 2023: 3,8%

306.232 participantes comunicados*

22.657.101 de horas de formación

74 horas de media por participante

81% son ocupados y un

19% desempleados.

12,4% formación presencial

85,5% formación online

FORMACIÓN

* Participante que la entidad beneficiaria comunica a la Fundación que va a formar, en tiempo y forma.

Formación de Oferta Estatal

Año de ejecución 2023

MARCO NORMATIVO

2015

Ley 30/2015, de 9 de septiembre

Regula:

La planificación y financiación de la Formación Profesional para el Empleo.

La programación y ejecución de la formación.

El control de la formación y el régimen sancionador.

El sistema de información, la evaluación y la calidad.

La gobernanza del sistema.

2017

Real Decreto 694/2017, de 3 de julio

Desarrolla la Ley 30/2015:

Capítulo tercero regula la Oferta formativa para trabajadores ocupados.

La Disposición transitoria primera establece que será de aplicación a las acciones formativas que se inicien a partir del 1 de enero de 2018.

El Sistema de Formación Profesional para el Empleo en el ámbito laboral se enmarca en el Sistema Nacional de las Cualificaciones y Formación Profesional y se rige por la [Ley 30/2015, de 9 de septiembre](#).

La Ley 30 tiene como objetivos estratégicos favorecer la creación de empleo estable y de calidad; contribuir a la competitividad empresarial; garantizar el derecho a la formación laboral; y ofrecer garantías de empleabilidad y promoción profesional de los trabajadores. Además, la norma pretende alcanzar otros objetivos de carácter instrumental como son:

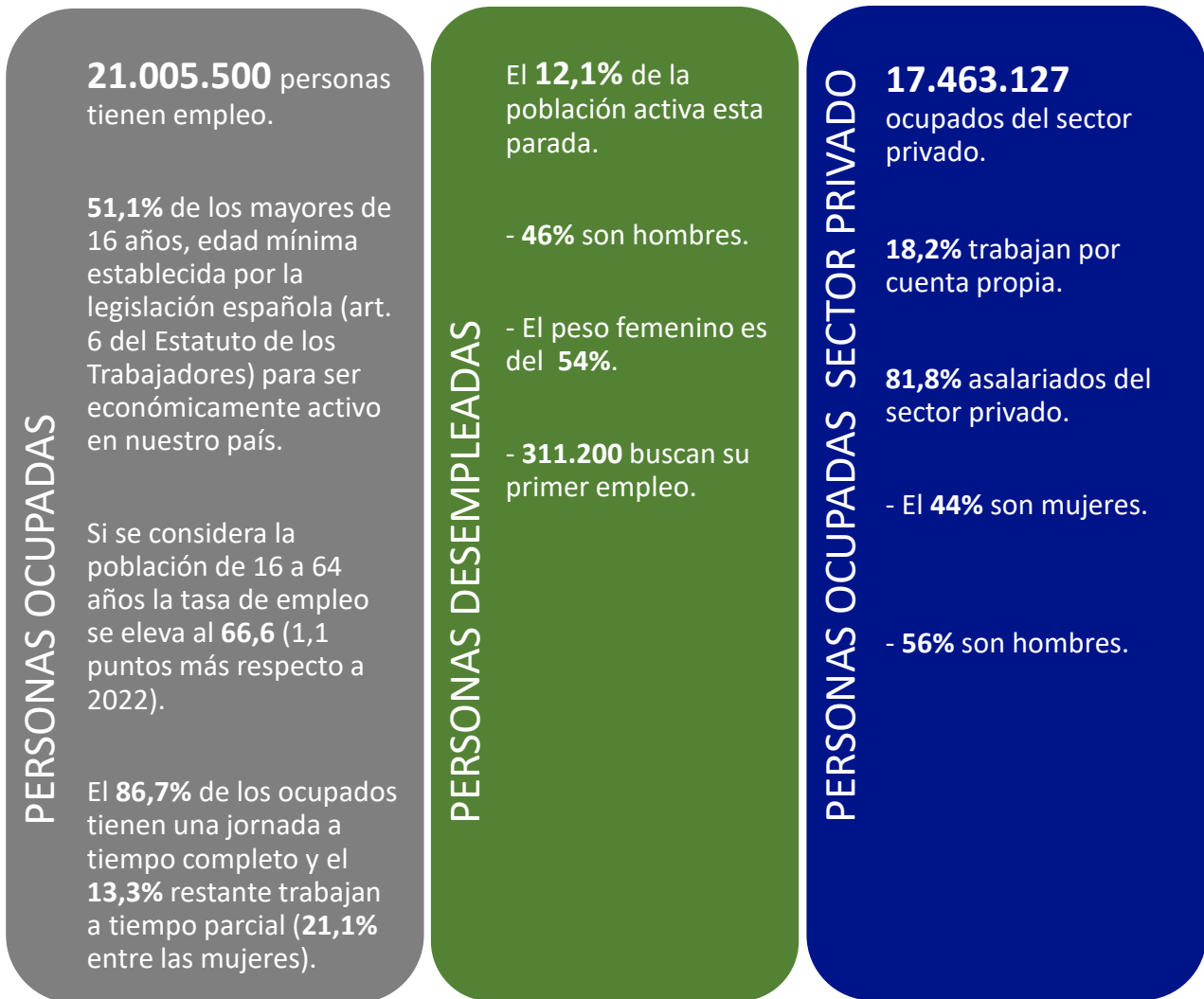
- Lograr una mayor eficacia, eficiencia y transparencia en la gestión de los recursos empleados y evitar debilidades e ineficiencias en la gestión de fondos públicos, en este caso ligados al empleo.
- Coordinar a todos los actores y a las Administraciones Públicas que participan en el sistema, con un marco jurídico adecuado, estable y común para todos, lo que ahondará en la necesaria unidad de mercado.

En el marco del Plan Nacional de Recuperación, Transformación y Resiliencia (PRTR), el Ministerio de Trabajo y Economía Social y el Servicio Público de Empleo Estatal participan de forma relevante en el **Componente 23 “Nuevas políticas públicas para un mercado de trabajo dinámico, resiliente e inclusivo”**, encuadrado en el área política VIII “Nueva economía de los cuidados y políticas de empleo”. Uno de los objetivos de este Componente es reformar e impulsar las Políticas Activas de Empleo, mejorando la cohesión del Sistema Nacional de Empleo (SNE). En este contexto, hay cinco convocatorias de ámbito estatal con participantes comunicados en 2023: Programas de formación del ámbito sectorial del Turismo 2021, Programas TIC 2021, Programas de formación, destinados a la recualificación de personas trabajadoras que hayan estado o estén incluidas en expedientes de regulación temporal de empleo (ERTE), Programas de formación para apoyar la cobertura de vacantes en sectores estratégicos de interés nacional mediante la financiación de acciones formativas que incluyan compromisos de contratación de personas desempleadas y Programas de formación del ámbito sectorial del Turismo 2023.

Formación de Oferta Estatal

Año de ejecución 2023

CONTEXTO DE EMPLEO



● Población de 16 y más años por relación con la actividad económica y sexo

Unidades miles de personas	Total	Activos	Ocupados	Parados que buscan primer empleo		
				Parados	empleo	Inactivos
Ambos sexos	40.521,5	23.899,5	21.005,5	2.894,0	311,2	16.622,0
Hombres	19.671,5	12.550,6	11.223,3	1.327,3	151,6	7.121,0
Mujeres	20.850,0	11.348,9	9.782,2	1.566,7	159,6	9.501,0

Fuente: Encuesta de Población Activa (EPA) INE-Datos en media anual de los cuatro trimestres 2023.

Formación de Oferta Estatal

Año de ejecución 2023

● Ocupados y desempleados beneficiarios potenciales según comunidad autónoma				
CCAA	Ocupados sector privado		Desempleados	
Andalucía	2.741.252	15,7%	747.500	25,8%
Aragón	484.946	2,8%	54.000	1,9%
Asturias, Principado de	322.000	1,8%	54.400	1,9%
Baleares, Illes	517.422	3,0%	70.700	2,4%
Canarias	830.778	4,8%	189.500	6,5%
Cantabria	206.629	1,2%	22.400	0,8%
Castilla y León	795.802	4,6%	106.800	3,7%
Castilla-La Mancha	720.282	4,1%	133.500	4,6%
Cataluña	3.162.560	18,1%	363.900	12,6%
Comunitat Valenciana	1.895.731	10,9%	326.800	11,3%
Extremadura	303.773	1,7%	86.900	3,0%
Galicia	931.686	5,3%	121.700	4,2%
Madrid, Comunidad de	2.789.226	16,0%	374.000	12,9%
Murcia, Región de	557.250	3,2%	96.200	3,3%
Navarra, Comunidad Foral de	244.016	1,4%	32.300	1,1%
País Vasco	802.127	4,6%	79.500	2,7%
Rioja, La	123.910	0,7%	14.600	0,5%
Ceuta	18.025	0,1%	10.800	0,4%
Melilla	15.710	0,1%	8.600	0,3%
Total	17.463.127	100,0%	2.894.100	100,0%

Fuente:

Encuesta de Población Activa (EPA) INE-Datos en media anual de los cuatro trimestres 2023.

Formación de Oferta Estatal

Año de ejecución 2023

COSTES DE LA FORMACIÓN

El coste/ hora medio se sitúa en **5,6€**



El coste por participante ha ascendido a **411€**



La formación impartida bajo la modalidad presencial alcanzó una media de 10,7€ por hora, un euro más que el año anterior. La teleformación se ha mantenido con un coste de 5,1€ la hora y la modalidad mixta, que combina horas presenciales y horas de teleformación aumentó una hora respecto a 2022.

Si analizamos el coste/hora según las convocatorias, el más elevado resulta la de Diálogo social y negociación colectiva de 2023, que asciende a 10,8€ hora. Esto se debe a que, además de acciones formativas, esta convocatoria contiene jornadas, seminarios, conferencias, foros, o talleres, con módulos económicos máximos más elevados.

El resto de las convocatorias tienen un coste/hora de alrededor de los 5 euros, salvo la convocatoria perteneciente al Plan Nacional de Recuperación, Transformación y Resiliencia, Programas de formación para apoyar la cobertura de vacantes en sectores estratégicos de interés nacional mediante la financiación de acciones formativas que incluyan compromisos de contratación de personas desempleadas que sube a 7 euros.

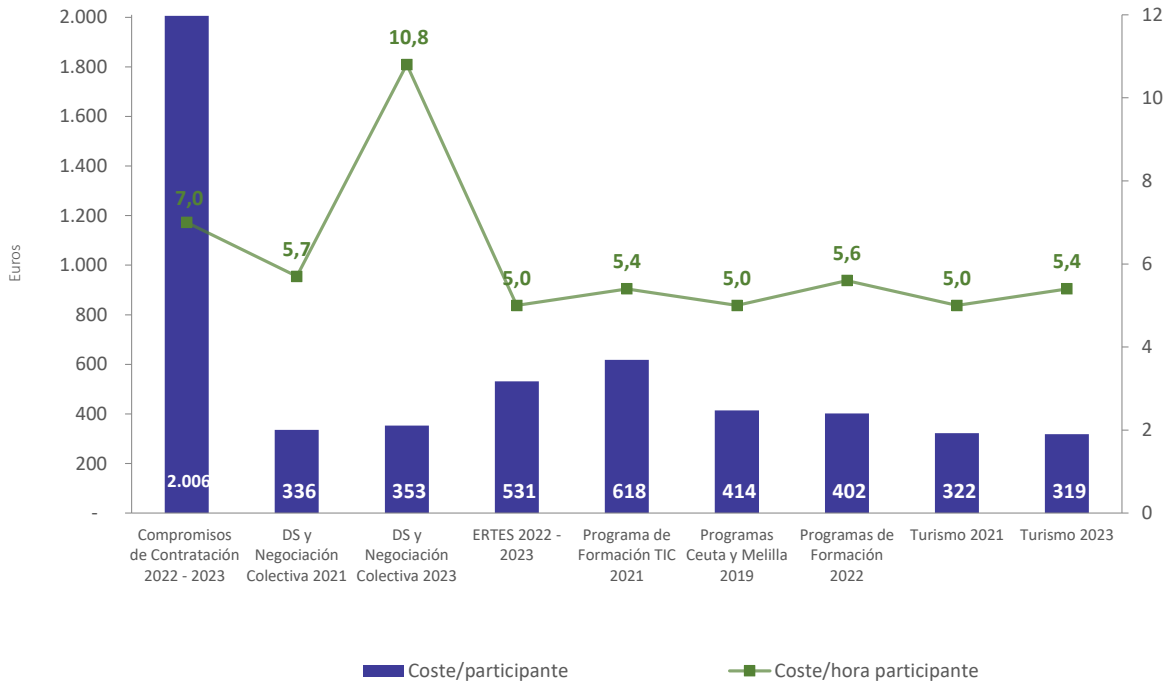
Respecto al coste medio por participante, sigue siendo la modalidad presencial la de mayor coste, 426€ por participante, por debajo del coste del año 2022. La teleformación, con 406€ de media por participante, es veinticinco euros mayor que en el ejercicio anterior, al tiempo que la mixta con 540€ es más de cien euros mayor a 2022.

La convocatoria de Programas de formación para apoyar la cobertura de vacantes en sectores estratégicos mediante la financiación de acciones formativas que incluyan compromisos de contratación de personas desempleadas es la que refleja un coste superior, 2.006 euros.

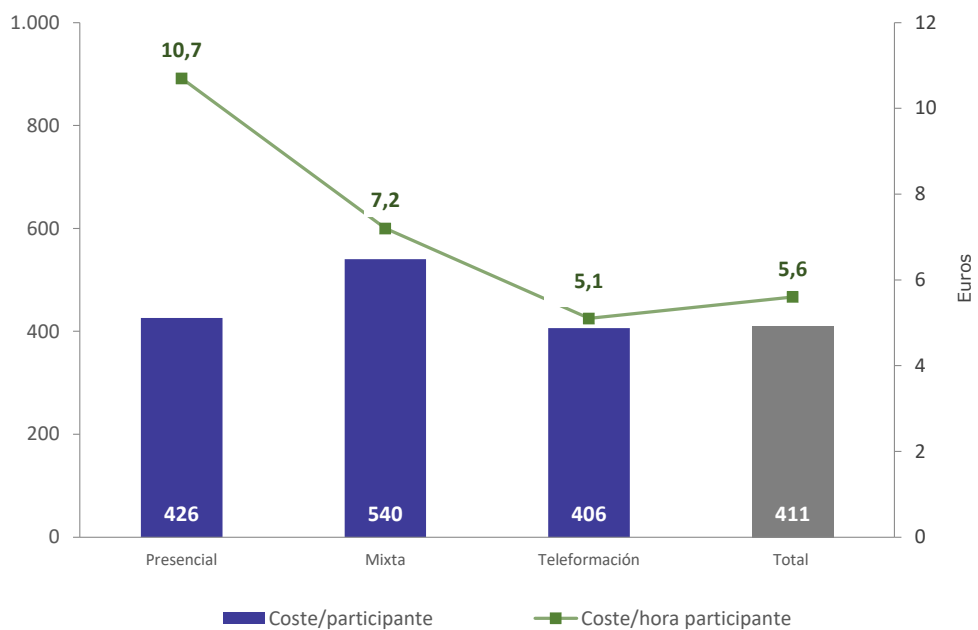
Formación de Oferta Estatal

Año de ejecución 2023

Coste participante y coste hora.
Formación ejecutada en 2023 según convocatoria



Coste participante y coste hora.
Formación ejecutada en 2023 según modalidad



Formación de Oferta Estatal

Año de ejecución 2023

PARTICIPACIÓN EN LA FORMACIÓN SUBVENCIONADA

La tasa de cobertura formativa de los participantes sobre los ocupados del sector privado y los desempleados son los indicadores que miden la incidencia de la formación en la población beneficiaria.

La tasa de cobertura de los participantes respecto a los ocupados del sector privado en 2023 se sitúa en el 1,4% y entre los desempleados en el 2%.

PARTICIPANTES

306.232 participantes comunicados durante 2023.

74 horas de media.

55,5% de la convocatoria de Programas 2022.

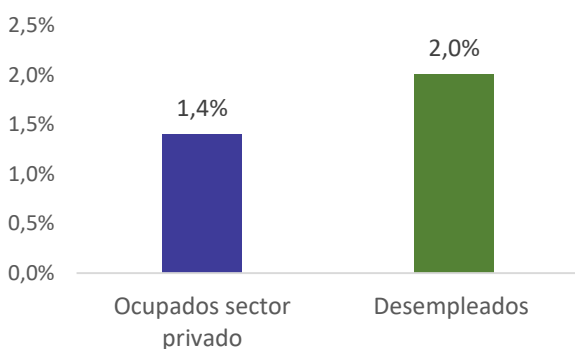
15,9% de la convocatoria de Turismo 2021.

7,4% de la convocatoria de Programas de formación en competencias digitales 2021

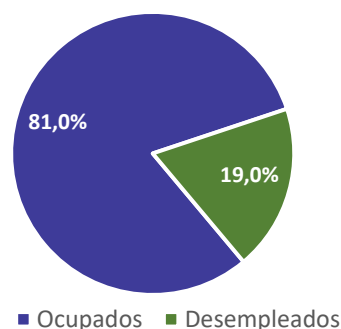
Cada persona trabajadora formada da lugar a tantas participaciones como acciones formativas realice en el año.

En esta iniciativa, en algunas convocatorias también pueden participar en estos programas hasta un máximo de un 30% de personas desempleadas.

Tasa de cobertura de los participantes



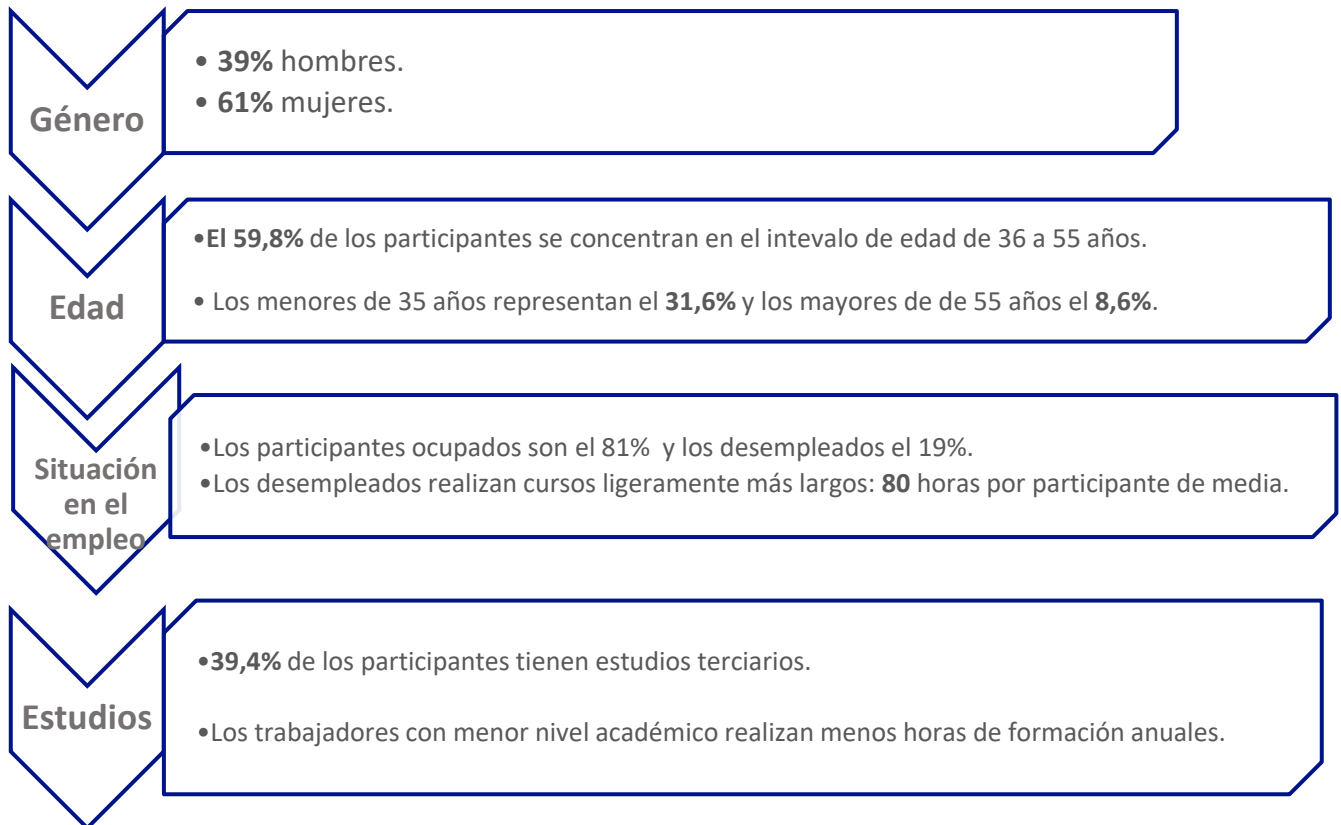
Participantes por situación en el empleo



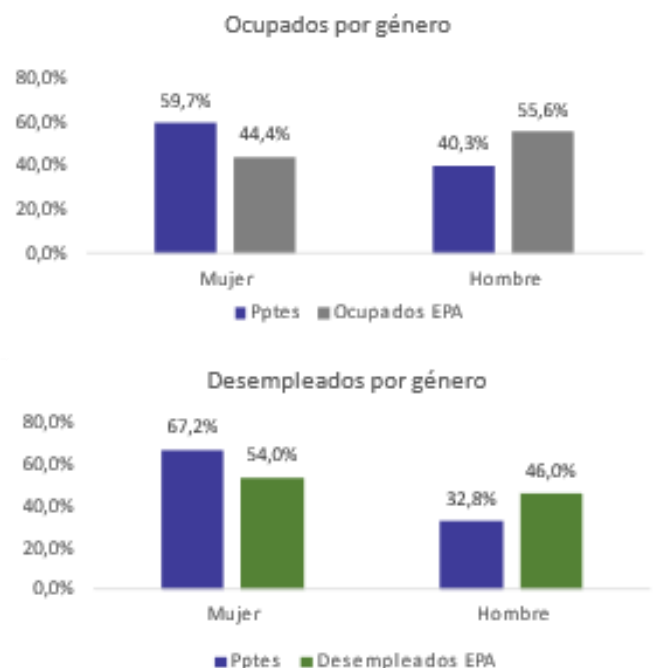
Formación de Oferta Estatal

Año de ejecución 2023

PERFIL SOCIOLABORAL DE LOS FORMADOS



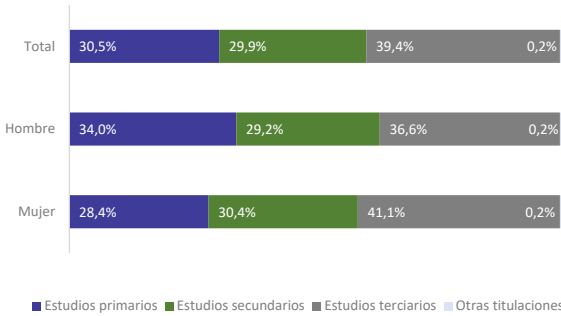
En línea con años anteriores, las mujeres participan más que los hombres en la formación subvencionada. En relación con la situación laboral de los participantes y tomando como referencia las personas ocupadas del sector privado y los desempleados de la Encuesta de Población Activa (media de 2023), observamos cómo los hombres se forman por debajo de su peso en el mercado laboral, tanto los ocupados como los desempleados, al tiempo que las mujeres lo hacen por encima de su representación en el mercado de trabajo.



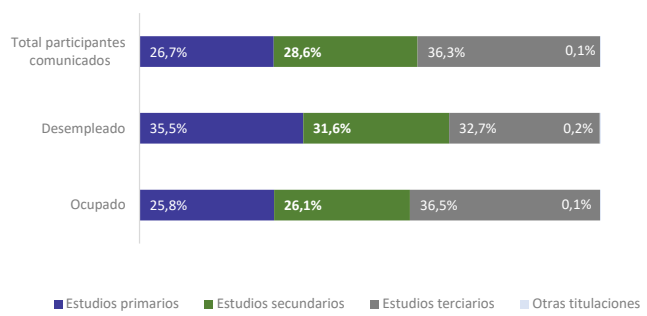
Formación de Oferta Estatal

Año de ejecución 2023

Distribución de los participantes por nivel de estudios y género



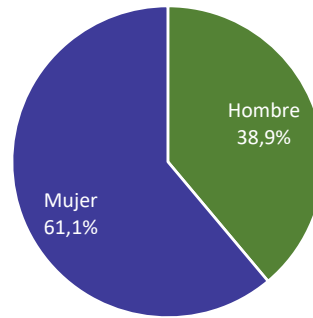
Distribución de los participantes por nivel de estudios y situación laboral



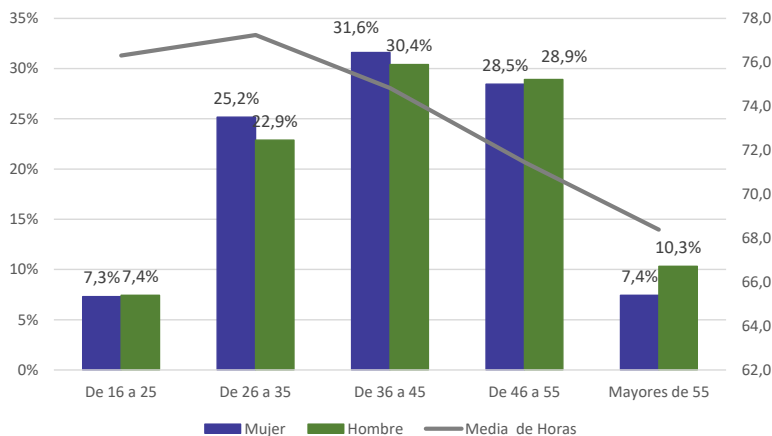
Los grupos más amplios de participantes en la formación subvencionada:

- Son mujeres.
- Tienen entre 36 y 45 años.
- Tienen estudios terciarios.
- Son trabajadores ocupados.

Distribución de los participantes por género



Distribución de los participantes por grupos de edad



Formación de Oferta Estatal

Año de ejecución 2023

● Perfil de los participantes comunicados y volumen de formación				
Género	Mujer	Hombre	Total	Media de horas
Total	187.126	119.106	306.232	74,0
Edad				
De 16 a 25	13.649	8.849	22.498	76,3
De 26 a 35	47.094	27.234	74.328	77,2
De 36 a 45	59.146	36.195	95.341	74,8
De 46 a 55	53.243	34.433	87.676	71,5
Mayores de 55	13.920	12.301	26.221	68,4
Sin datos	74	94	168	40,5
Total	187.126	119.106	306.232	74,0
Nivel de estudios				
Primarios	48.524	36.250	84.774	69,8
Secundarios	51.977	31.163	83.140	77,5
Terciarios	70.369	39.100	109.469	81,3
Otras titulaciones	290	198	488	71,8
Sin datos *	15.966	12.395	28.361	47,9
Total	187.126	119.106	306.232	74,0
Actividad laboral				
Ocupado	147.547	99.779	247.326	72,5
Desempleado	39.579	19.327	58.906	80,1
Total	187.126	119.106	306.232	74,0
Procedencia				
Nacionales	157.777	101.633	259.410	70,5
Extranjero	29.349	17.473	46.822	69,7
Total	187.126	119.106	306.232	74,0

*Sin datos se corresponde con los participantes de la convocatoria de Planes de formación dirigidos a la capacitación para el desarrollo de las funciones relacionadas con el diálogo social y la negociación colectiva en la que no se recoge esta variable.

Fuente: Fundae

Formación de Oferta Estatal

Año de ejecución 2023

PARTICIPACIÓN DE EXTRANJEROS

EXTRANJEROS

46.882 de las personas participantes son extranjeras, **15,3%**

24% son desempleados, seis puntos más que los nacionales.

76% ocupados.

GÉNERO Y EDAD

62,7% son mujeres y **37,3%** son hombres.

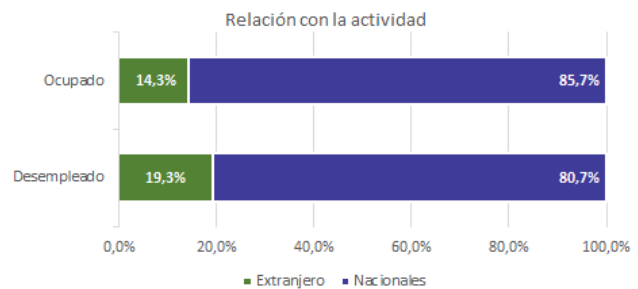
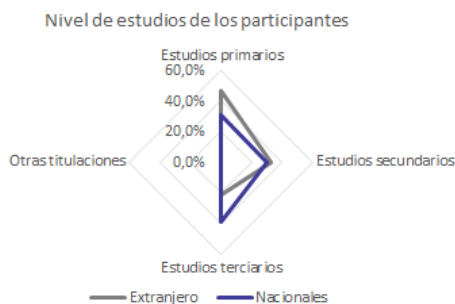
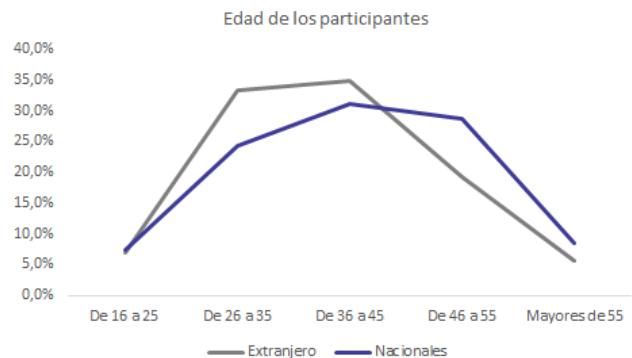
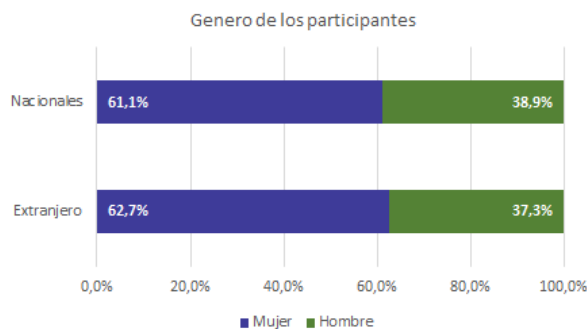
Más jóvenes que los nacionales.

Los menores de 35 años representan el 41%, diez puntos más que los nacionales.

NIVEL DE ESTUDIOS

La presencia de extranjeros se intensifica en el nivel inferior de estudios

21% tienen estudios universitarios frente al **39,4%** de los participantes nacionales.



Formación de Oferta Estatal

Año de ejecución 2023

CARACTERÍSTICAS DE LA FORMACIÓN

DURACIÓN

74 horas de media,
En conjunto se han realizado **22,6 millones** de horas de formación.
Seis millones de horas más que el año anterior.

Las acciones formativas están referidas a especialidades formativas del Catálogo previsto en el artículo 20.3 de la Ley 30/2015, de 9 de septiembre, y su duración, contenidos y requisitos de impartición serán los establecidos en el mismo

MODALIDAD

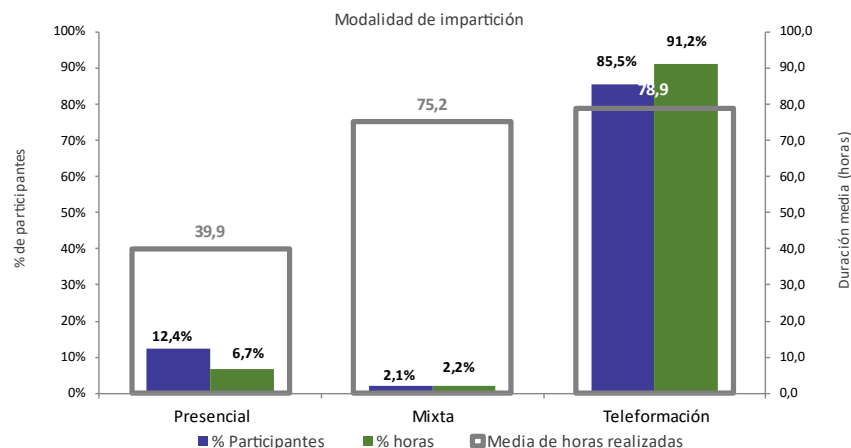
Presencial: **37.857** participantes (12,4%) que reciben la formación más breve, 39,9 horas de media.
Teleformación: 261.887 participantes, (85,5%), es la modalidad más numerosa y de más larga duración: **78,9** horas de media.
Mixta: combina la enseñanza presencial y *online*, **2,1%** de los participantes, 75,2 horas de duración media.

La formación subvencionada puede ser: **Presencial, Teleformación** a través de una plataforma virtual de aprendizaje que posibilite la interactividad de alumnos, tutores y recursos situados en distinto lugar y que asegure la gestión de los contenidos.
Mixta: mediante la combinación de las dos modalidades anteriores.

CONTENIDOS

Se han realizado **14.175** grupos formativos.
La formación ha estado relacionada principalmente con las competencias de las Familias Profesionales de Informática y comunicaciones y Administración y gestión.

Las acciones formativas que se financian a través de las convocatorias estatales responden a necesidades de adquisición de competencias de carácter tanto sectorial como transversal, identificadas por la negociación colectiva a través de las Comisiones Paritarias Sectoriales.



Formación de Oferta Estatal

Año de ejecución 2023

• Distribución de los participantes según la familia profesional de las acciones formativas

Familia profesional del contenido formativo	Participantes comunicados		Media de horas comunicadas
Informática y comunicaciones	44.927	14,67%	95,6
Administración y gestión	43.501	14,21%	77,3
Comercio y márketing	36.584	11,95%	74,3
Hostelería y turismo	36.003	11,76%	61,9
Competencias profesionales no clasificadas	28.420	9,28%	48,8
Servicios socioculturales y a la comunidad	26.168	8,55%	75,4
Sanidad	20.187	6,59%	71,1
Industrias alimentarias	13.298	4,34%	78,2
Seguridad y medio ambiente	12.352	4,03%	101,7
Formación complementaria*	6.031	1,97%	47,4
Transporte y mantenimiento de vehículos	5.235	1,71%	46,0
Edificación y obra civil	4.712	1,54%	73,9
Actividades físicas y deportivas	4.428	1,45%	72,1
Agraria	4.166	1,36%	45,3
Energía y agua	3.684	1,20%	86,7
Instalación y mantenimiento	3.554	1,16%	97,5
Artes gráficas	3.369	1,10%	98,0
Electricidad y electrónica	3.205	1,05%	62,6
Fabricación mecánica	1.859	0,61%	58,6
Imagen personal	1.192	0,39%	53,8
Química	1.060	0,35%	59,4
Imagen y sonido	850	0,28%	94,3
Textil, confección y piel	800	0,26%	53,3
Marítimo pesquera	584	0,19%	27,4
Competencias Transversales	50	0,02%	90,0
Vidrio y cerámica	13	0,00%	6,0
Total	306.232	100,00%	74,0

*La familia profesional Formación Complementaria recoge todas aquellas materias transversales que participan en todos los programas o de manera sectorial en las acciones formativas especializadas.

Más del 50% de los participantes se concentran en la familia de Informática y comunicaciones (14,7%), Administración y gestión (14,2%), Comercio y marketing (12%) y Hostelería y Turismo (11,8%). En cuanto a la duración, las acciones formativas de la familia profesional de Seguridad y medio ambiente, Artes gráficas e Instalación y mantenimiento son las más extensas con 101,7, 98 y 97,5 horas de duración media respectivamente. Las especialidades formativas agrupadas bajo el epígrafe de Vidrio y cerámica son las que tienen la duración más corta: 6 horas por participante.

Formación de Oferta Estatal

Año de ejecución 2023

• Distribución de los participantes según el área profesional de las acciones formativas

Area profesional del contenido forma	Participantes comunicados		Media de horas
Sistemas y telemática	33.567	10,96%	98,6
Competencias profesionales no clasifi	28.420	9,28%	48,8
Restauración	26.269	8,58%	67,9
Administración y auditoría	24.882	8,13%	76,6
Formación y educación	17.860	5,83%	80,3
Compraventa	15.707	5,13%	89,4
Gestión de la información y comunicac	14.269	4,66%	74,4
Marketing y relaciones públicas	12.761	4,17%	69,9
Alimentos diversos	11.448	3,74%	82,9
Atención sanitaria	10.442	3,41%	77,5
Servicios y productos sanitarios	9.520	3,11%	63,6
Logística comercial y gestión del transp	8.116	2,65%	52,2
Gestión ambiental	8.006	2,61%	126,0
Comunicaciones	5.747	1,88%	55,2
Desarrollo	5.613	1,83%	118,8
Turismo	5.547	1,81%	45,5
Conducción de vehículos por carretera	5.119	1,67%	46,0
Atención social	4.802	1,57%	68,6
Seguridad y prevención	4.346	1,42%	56,9
Finanzas y seguros	3.757	1,23%	73,4
Diseño gráfico y multimedia	3.129	1,02%	99,8
Instalaciones eléctricas	3.119	1,02%	59,2
Proyectos y seguimiento de obras	3.032	0,99%	67,2
Lenguas extranjeras	2.942	0,96%	81,4
Energías renovables	2.736	0,89%	88,4
Servicios al consumidor	2.561	0,84%	57,3
Alojamiento	2.547	0,83%	39,3
Montaje y mantenimiento de instalaci	2.501	0,82%	93,4
Agricultura	2.389	0,78%	32,7
Prevención y recuperación	2.315	0,76%	74,4
Actividades físico deportivas recreativ	2.113	0,69%	69,6
Manipulación alimentaria	2.003	0,65%	10,0
Panadería, pastelería, confitería y moli	1.738	0,57%	48,5
Agroturismo	1.497	0,49%	60,0
Frío y climatización	1.037	0,34%	105,6
Estética	980	0,32%	59,8
Producción mecánica	960	0,31%	53,1
Actividades culturales y recreativas	945	0,31%	67,0
Jardinería	831	0,27%	63,4
Maquinaria de construcción	768	0,25%	83,6
Eficiencia energética	764	0,25%	85,2

Formación de Oferta Estatal

Año de ejecución 2023

• Distribución de los participantes según el área profesional de las acciones formativas (concl.)

Area profesional del contenido formativo	Participantes comunicados		Media de horas comunicadas
Construcciones metálicas	753	0,25%	59,9
Confección en textil y piel	662	0,22%	56,3
Pesca y navegación	584	0,19%	27,4
Forestal	583	0,19%	83,7
Especialidades sin área definida (administración y oficinas)	576	0,19%	200,0
Proceso químico	568	0,19%	44,0
Albañilería y acabados	519	0,17%	99,9
Producción audiovisual	503	0,16%	127,1
Seguridad y salud laboral	489	0,16%	30,0
Ganadería	363	0,12%	25,1
Análisis y control	358	0,12%	97,8
Producciones fotográficas	347	0,11%	46,7
Estructuras	321	0,10%	49,4
Orientación laboral	284	0,09%	16,9
Informática complementaria	253	0,08%	24,1
Soporte y ayuda al diagnóstico	225	0,07%	95,0
Peluquería	212	0,07%	26,1
Agua	184	0,06%	67,8
Edición	163	0,05%	94,0
Juegos de azar	143	0,05%	22,3
Ennoblecimiento de materiales textiles y pieles	138	0,05%	38,9
Farmaquímica	134	0,04%	22,1
Construcciones aeronáuticas	110	0,04%	101,3
Instalaciones de telecomunicación	86	0,03%	182,8
Impresión	66	0,02%	30,0
Electromecánica de vehículos	64	0,02%	56,6
Competencia clave*	60	0,02%	10,0
Lácteos	57	0,02%	76,5
Productos de la pesca	55	0,02%	50,0
Idiomas/lingüísticas	50	0,02%	90,0
Maquinaria	38	0,01%	275,0
Aeronáutica	38	0,01%	30,0
Operaciones mecánicas	36	0,01%	46,8
Colocación y montaje	34	0,01%	55,1
Finanzas	17	0,01%	150,0
Maquinaria y equipo industrial	16	0,01%	210,0
Carrocería de vehículos	14	0,00%	30,0
Fabricación cerámica	13	0,00%	6,0
Transformación y conversión en industrias gráficas	11	0,00%	60,0
Total	306.232	100,00%	74,0

*Las Competencias clave comprenden un conjunto de contenidos generales de formación básica en diferentes áreas de conocimiento.

Formación de Oferta Estatal

Año de ejecución 2023

PARTICIPACIÓN SECTORIAL DE LOS OCUPADOS

AGRICULTURA

- Agricultura supone el **3,4%** de los participantes en la formación subvencionada.
- La formación más corta: **55,7** horas de media

INDUSTRIA

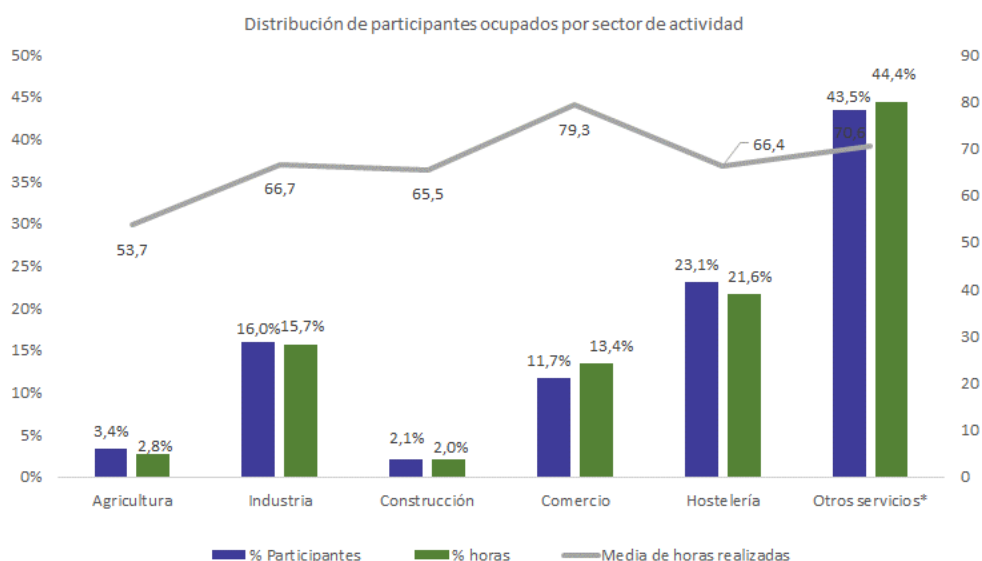
- Industria representan el **16%** de las personas participantes.
- Y el **15,7%** del total de horas realizadas en 2023.

CONSTRUCCIÓN

- Construcción supone el **2,1%** de los participantes, es el sector con menor presencia en la formación subvencionada durante este periodo.

SERVICIOS

- Supone el **78,4%** de las personas participantes.
- De ellas, el **23,2%** pertenecen al sector de la hostelería y el **11,7%** al comercio

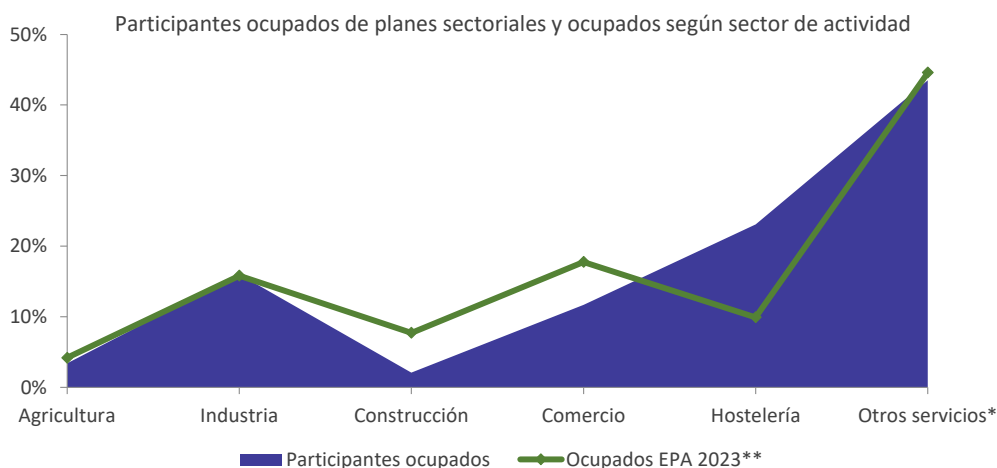


*El sector otros servicios incluye las actividades de sanidad, administrativas, científicas, educación, transporte y comunicaciones, socioculturales y recreativas, financieras e inmobiliarias.

Formación de Oferta Estatal

Año de ejecución 2023

La distribución de participantes por sectores se aleja ligeramente del tejido productivo del país en construcción, comercio y especialmente, y como consecuencia de la convocatoria de Turismo, el sector de la hostelería cuya participación está limitada a este sector



*El sector otros servicios incluye las actividades de: sanidad, administrativas, científicas, educación, transporte y comunicaciones, socioculturales y recreativas, financieras e inmobiliarias.

** Ocupados del sector privado. EPA media anual 2023

● Distribución sectorial de los participantes y volumen de formación realizada			
Sector	Participantes comunicados	Horas participantes comunicados	Media de horas comunicadas
Agricultura	6.776	363.730	53,7
Comercio	21.699	1.720.968	79,3
Construcción	3.853	252.419	65,5
Hostelería	51.594	3.425.019	66,4
Industria	30.295	2.020.692	66,7
No asignado a una CPS***	107.746	8.926.993	82,9
Otros servicios*	84.269	5.947.280	70,6
Total	306.232	22.657.101	74,0

***Sin adscripción a una Comisión Paritaria Sectorial (CPS) se corresponde con los participantes de la convocatoria de Planes de formación dirigidos a la capacitación para el desarrollo de las funciones relacionadas con el diálogo social y la negociación colectiva, las convocatorias de Ceuta y Melilla, ERTES y Compromiso de contratación que no tienen sector asignado.

- Comercio y Otros servicios son los sectores con la formación de más larga duración: 79,3 y 70,6 horas de media respectivamente.
- Construcción es el sector con menor número de horas (2%) y agricultura la duración más corta, 53,7 horas de media.
- Otros Servicios que incluye, entre otras, actividades de sanidad, administrativas, científicas, socioculturales, recreativas, e inmobiliarias y los asignados a varios sectores tiene el mayor número de horas de formación 26,2%.

Formación de Oferta Estatal

Año de ejecución 2023

• Distribución de los participantes según según Comisión Paritaria Sectorial					
Comisiones Paritarias Sectoriales (CPS)	Participantes comunicados		Horas comunicadas		Media de horas
Hostelería	51.534	16,8%	3.423.919	15,1%	66,4
Comercio	15.700	5,1%	1.214.158	5,4%	77,3
Metal	10.280	3,4%	821.925	3,6%	80,0
Servicios (Otros)	7.882	2,6%	579.895	2,6%	73,6
Sanidad privada	7.063	2,3%	588.233	2,6%	83,3
Oficinas y despachos (Oficinas de cámaras, colegios, asociaciones, federaciones e instituciones; despachos profesionales; oficinas y despachos en gen	6.565	2,1%	569.341	2,5%	86,7
Empresas de consultoría y estudios de mercados y opinión pública	6.223	2,0%	515.366	2,3%	82,8
Servicio de atención a personas dependientes y desarrollo de la promoción de la autonomía personal	6.173	2,0%	390.636	1,7%	63,3
Sector agrario, forestal y pecuario	4.986	1,6%	272.013	1,2%	54,6
Enseñanza privada	4.417	1,4%	294.030	1,3%	66,6
Transporte de viajeros por carretera	4.159	1,4%	149.691	0,7%	36,0
Construcción	3.853	1,3%	252.419	1,1%	65,5
Oficinas de farmacia	3.791	1,2%	318.735	1,4%	84,1
Instalaciones deportivas	3.272	1,1%	218.030	1,0%	66,6
Industrias de alimentación y bebidas	3.241	1,1%	199.304	0,9%	61,5
Empresas de trabajo temporal	3.048	1,0%	237.570	1,0%	77,9
Empresas de enseñanza privada sostenidas total o parcialmente con fondos públicos	2.966	1,0%	192.250	0,8%	64,8
Agencias de viajes	2.846	0,9%	130.342	0,6%	45,8
Transporte de mercancías por carretera	2.615	0,9%	207.881	0,9%	79,5
Residuos sólidos urbanos y limpieza viaria	2.477	0,8%	243.075	1,1%	98,1
Sector de ocio educativo y animación sociocultural	2.350	0,8%	184.147	0,8%	78,4
Frío Industrial	2.192	0,7%	150.961	0,7%	68,9
Acción e intervención social	2.119	0,7%	85.530	0,4%	40,4
Producción, manipulado y envasado para el comercio y exportación de cítricos, frutas, hortalizas, flores y plantas vivas.	2.074	0,7%	137.869	0,6%	66,5
Empresas de ingeniería y oficinas de estudios técnicos	1.854	0,6%	208.850	0,9%	112,6
Seguridad privada	1.645	0,5%	86.010	0,4%	52,3
Actividades anexas al transporte (Transitarios, cosignatarios y Agencias de aduanas)	1.544	0,5%	62.875	0,3%	40,7
Contact Center (Telemarketing)	1.389	0,5%	91.565	0,4%	65,9
Tejas, ladrillos y piezas especiales de arcilla cocida	1.214	0,4%	83.625	0,4%	68,9
Estaciones de Servicio	1.201	0,4%	67.580	0,3%	56,3
Carpas y estructuras móviles	1.173	0,4%	54.551	0,2%	46,5
Reforma juvenil y protección de menores	1.101	0,4%	78.333	0,3%	71,1
Grandes almacenes	1.092	0,4%	79.035	0,3%	72,4
Industrias químicas	980	0,3%	67.249	0,3%	68,6
Banca	962	0,3%	83.923	0,4%	87,2
Derivados del cemento	959	0,3%	49.890	0,2%	52,0
Transporte aéreo	928	0,3%	68.080	0,3%	73,4
Limpieza de edificios y locales	871	0,3%	28.884	0,1%	33,2
Centros de asistencia y educación infantil	861	0,3%	50.070	0,2%	58,2
Minería	769	0,3%	57.305	0,3%	74,5
Servicios de campo para actividades de reposición	759	0,2%	60.484	0,3%	79,7
Mediación en seguros privados	725	0,2%	47.940	0,2%	66,1
Industrias fotográficas	688	0,2%	56.500	0,2%	82,1
Pesca y Acuicultura	686	0,2%	23.122	0,1%	33,7
Prensa no diaria	659	0,2%	46.495	0,2%	70,6
Peluquería, institutos de belleza, gimnasios y similares.	658	0,2%	26.842	0,1%	40,8
Textil y de la confección.	654	0,2%	36.920	0,2%	56,5
Granjas avícolas y otros animales	601	0,2%	44.045	0,2%	73,3
Sector de la industria eléctrica	553	0,2%	29.930	0,1%	54,1
Empresas organizadoras del juego del bingo	531	0,2%	10.990	0,0%	20,7
Empresas productoras de cementos	513	0,2%	5.820	0,0%	11,3
Jardinería	503	0,2%	24.550	0,1%	48,8

Formación de Oferta Estatal

Año de ejecución 2023

• Distribución de los participantes según según Comisión Paritaria Sectorial (concl.)					
Comisiones Paritarias Sectoriales (CPS)	Participantes comunicados		Horas comunicadas		Media de horas
Empresas de publicidad	491	0,2%	71.485	0,3%	145,6
Gestorías administrativas	490	0,2%	25.090	0,1%	51,2
De los servicios de prevención ajenos	468	0,2%	25.900	0,1%	55,3
Marroquinería, repujados y similares	456	0,1%	21.630	0,1%	47,4
Yesos, escayolas, cales y sus prefabricados	449	0,1%	37.580	0,2%	83,7
Centros de educación universitaria e investigación	446	0,1%	62.580	0,3%	140,3
Corcho	438	0,1%	9.680	0,0%	22,1
Centros y Servicios Veterinarios	436	0,1%	11.208	0,0%	25,7
Administraciones de Loterías	428	0,1%	52.540	0,2%	122,8
Transporte de enfermos y accidentados en ambulancia	411	0,1%	43.619	0,2%	106,1
Aparcamientos y garajes	409	0,1%	18.215	0,1%	44,5
Gestión y mediación inmobiliaria	399	0,1%	28.490	0,1%	71,4
Recuperación de residuos y materias primas secundarias	395	0,1%	16.480	0,1%	41,7
Conservas vegetales	395	0,1%	26.160	0,1%	66,2
Mataderos de aves y conejos	391	0,1%	22.600	0,1%	57,8
Economía e Industria digital	375	0,1%	20.159	0,1%	53,8
Artes gráficas, manipulados de papel y cartón, editoriales e industrias afines	360	0,1%	13.375	0,1%	37,2
Alquiler de vehículos con y sin conductor	326	0,1%	21.680	0,1%	66,5
Entidades aseguradoras, reaseguradoras y mutuas de accidentes de trabajo	326	0,1%	18.110	0,1%	55,6
Mantenimiento y conservación de instalaciones acuáticas	319	0,1%	11.390	0,1%	35,7
Sociedades cooperativas de crédito	293	0,1%	24.056	0,1%	82,1
Centros y servicios de atención a personas con discapacidad	258	0,1%	11.270	0,0%	43,7
Cajas de ahorro	225	0,1%	18.590	0,1%	82,6
Sector del Juguete	207	0,1%	10.770	0,0%	52,0
Notarios y personal empleado	203	0,1%	16.685	0,1%	82,2
Establecimientos financieros de crédito	169	0,1%	15.635	0,1%	92,5
Ferralla	155	0,1%	7.905	0,0%	51,0
Industrias de captación, elevación, conducción, tratamiento, depuración y distribución de aguas	132	0,0%	14.895	0,1%	112,8
Prensa diaria	122	0,0%	10.605	0,0%	86,9
Entrega domiciliaria	113	0,0%	6.530	0,0%	57,8
Industrias cárnicas	101	0,0%	8.670	0,0%	85,8
Pastas, papel y cartón.	99	0,0%	4.840	0,0%	48,9
Autoescuelas	78	0,0%	3.250	0,0%	41,7
Industrias extractivas, industrias del vidrio, industrias de la cerámica y el comercio exclusivista de los mismos materiales	72	0,0%	3.600	0,0%	50,0
Elaboradores de productos cocinados para su venta a domicilio	60	0,0%	1.100	0,0%	18,3
Curtido	48	0,0%	2.400	0,0%	50,0
Grúas móviles autopropulsadas	16	0,0%	1.200	0,0%	75,0
Producción Audiovisual	15	0,0%	1.275	0,0%	85,0
Fabricación de azulejos, pavimentos y baldosas cerámicas y afines	13	0,0%	78	0,0%	6,0
Intersectorial/transversal de autónomos*	7.129	2,3%	410.430	1,8%	57,6
Intersectorial/transversal de economía social*	2.098	0,7%	92.647	0,4%	44,2
Transversal*	46.419	15,2%	4.208.212	18,6%	69,2
Sin sector asignado **	52.100	17,0%	4.215.704	18,6%	80,9
Total	306.232	100,0%	22.657.101	100,0%	74,0

*Transversal: Acciones formativas que respondan a las necesidades de adquisición de competencias transversales a los distintos sectores productivos.

**Sin adscripción a una Comisión Paritaria Sectorial (CPS) se corresponde con los participantes de la convocatoria de Planes de formación dirigidos a la capacitación para el desarrollo de las funciones relacionadas con el diálogo social y la negociación colectiva, las convocatorias de Ceuta y Melilla, ERTES y Compromiso de contratación que no tienen sector asignado.

Formación de Oferta Estatal

Año de ejecución 2023

Sector de la agricultura de los participantes

PARTICIPANTES

- **2,2%** de los formados en el año.
- Mayoría de hombres, (67%), con edades de 36 a 45 años.
- **9,2%** de los participantes son extranjeros.

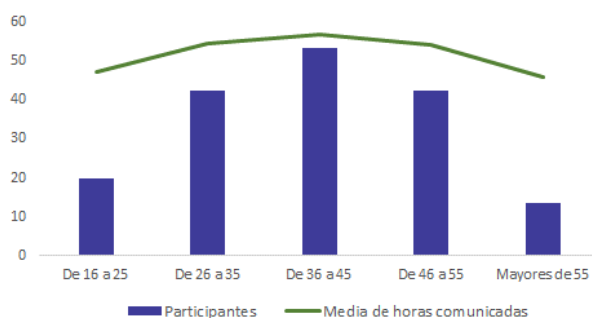
MODALIDAD

- **72,3%** de participantes *online* por debajo de media nacional (85,5%) y la formación de más larga duración: **62,4**
- **27,5%** de la formación es presencial, y una duración media de 31 horas, veinte horas menos que la media del sector: **53,7**

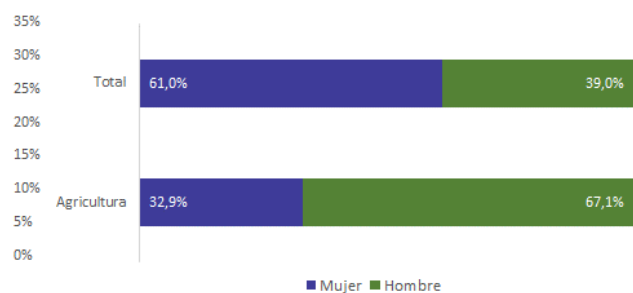
ESPECIALIDADES FORMATIVAS

- Se forman en **66 especialidades** diferentes.
- Un tercio se concentra en cinco acciones formativas.
- Principales contenidos formativos: Conducción de carretillas elevadoras, Operaciones generales de jardinería y usuario profesional de productos fitosanitarios.

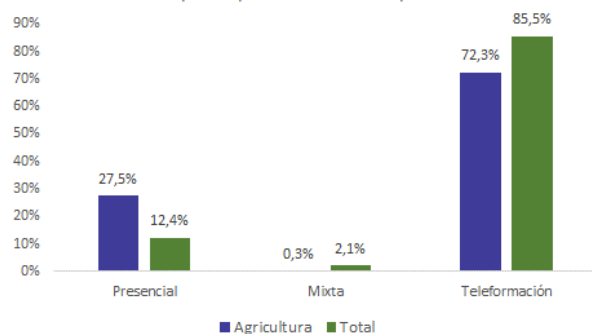
Participantes por edad



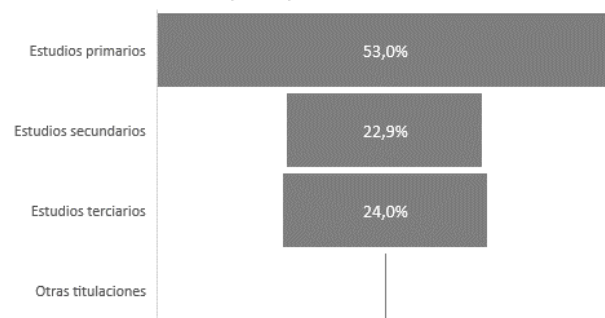
Participantes por género



Participantes por modalidad de impartición



Participantes por nivel de estudios



Formación de Oferta Estatal

Año de ejecución 2023

• Distribución de los participantes según sector de actividad

Agricultura			
Área profesional del contenido formativo	Participantes comunicados	Horas comunicadas	Media de horas
Administración y auditoría	431	38.273	88,8
Alimentos diversos	684	47.440	69,4
Comunicaciones	216	42.660	197,5
Conducción de vehículos por carretera	52	4.081	78,5
Eficiencia energética	267	39.790	149,0
Finanzas y seguros	89	1.335	15,0
Gestión ambiental	70	3.645	52,1
Jardinería	503	24.750	49,2
Logística comercial y gestión del transporte	665	13.300	20,0
Manipulación alimentaria	345	3.450	10,0
Proyectos y seguimiento de obras	57	1.710	30,0
Agricultura	1.809	59.124	32,7
Agua	40	2.400	60,0
Forestal	563	48.690	86,5
Ganadería	363	9.120	25,1
Montaje y mantenimiento de instalaciones	38	7.980	210,0
Pesca y navegación	584	15.982	27,4
Total	6.776	363.730	53,7

Formación de Oferta Estatal

Año de ejecución 2023

Sector industrial de los participantes

PARTICIPANTES

- 10% de los formados en el año.
- Mayoría de hombres (67%), con edades de 36 a 45 años.
- 16,4% de los participantes son personas extranjeras.

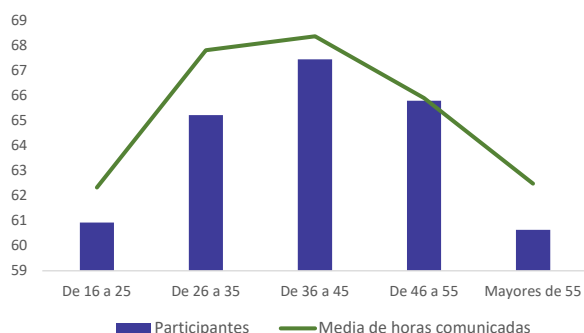
MODALIDAD

- 88% de participantes mediante teleformación, en línea con la media nacional (85,5%) y 11,7% de la formación presencial.
- La modalidad mixta es la de más larga duración, si bien solo representa el 0,3% de los participantes del sector.

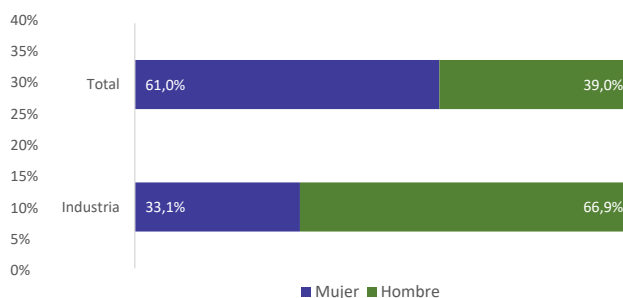
ESPECIALIDADES FORMATIVAS

- Se forman en 241 especialidades diferentes.
- La acción de más larga duración (media de más de 300 horas) es Implantación de sistemas de calidad, prl y medioambientales en empresas agroalimentarias

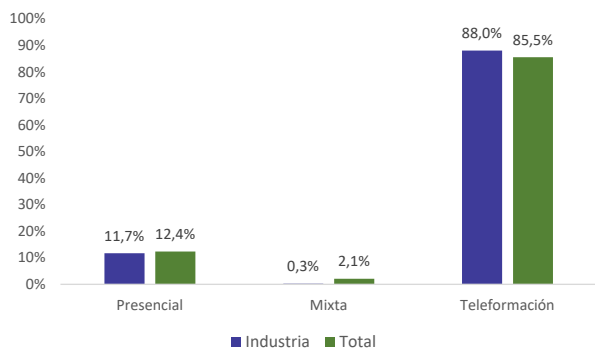
Participantes por edad



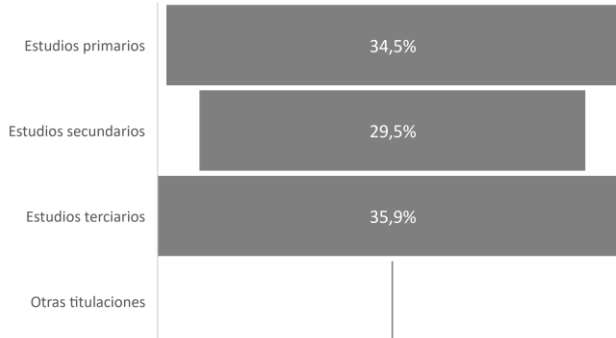
Participantes por género



Participantes por modalidad de impartición



Participantes por nivel de estudios



Formación de Oferta Estatal

Año de ejecución 2023

• Distribución de los participantes según sector de actividad

Industria			
Área profesional del contenido formativo	Participantes comunicados	Horas comunicadas	Media de horas
Administración y auditoría	1.591	181.478	114,1
Alimentos diversos	2.681	148.675	55,5
Comunicaciones	152	15.180	99,9
Conducción de vehículos por carretera	274	6.346	23,2
Eficiencia energética	34	1.580	46,5
Finanzas y seguros	19	1.140	60,0
Gestión ambiental	1.536	108.340	70,5
Logística comercial y gestión del transporte	3.191	120.671	37,8
Manipulación alimentaria	187	1.870	10,0
Proyectos y seguimiento de obras	1.441	84.605	58,7
Agricultura	580	18.904	32,6
Agua	144	10.080	70,0
Forestal	20	120	6,0
Montaje y mantenimiento de instalaciones	1.835	184.680	100,6
Análisis y control	15	720	48,0
Atención sanitaria	35	5.250	150,0
Carrocería de vehículos	14	420	30,0
Compraventa	442	25.935	58,7
Confección en textil y piel	642	36.640	57,1
Construcciones aeronáuticas	96	9.600	100,0
Construcciones metálicas	753	45.090	59,9
Desarrollo	106	11.010	103,9
Diseño gráfico y multimedia	1.511	79.510	52,6
Edición	102	8.610	84,4
Electromecánica de vehículos	64	3.625	56,6
Energías renovables	2.252	197.810	87,8
Ennoblecimiento de materiales textiles y pi	138	5.370	38,9
Estructuras	237	11.650	49,2
Fabricación cerámica	13	78	6,0
Farmaquímica	82	2.124	25,9
Formación y educación	38	1.140	30,0
Frío y climatización	658	71.560	108,8
Gestión de la información y comunicación	651	83.560	128,4
Impresión	66	1.980	30,0
Instalaciones de telecomunicación	23	920	40,0
Instalaciones eléctricas	2.423	140.215	57,9

Formación de Oferta Estatal

Año de ejecución 2023

• Distribución de los participantes según sector de actividad (concl.)

Industria			
Área profesional del contenido formativo	Participantes comunicados	Horas comunicadas	Media de horas
Maquinaria de construcción	57	7.410	130,0
Maquinaria y equipo industrial	16	3.360	210,0
Marketing y relaciones públicas	802	57.550	71,8
Operaciones mecánicas	36	1.686	46,8
Panadería, pastelería, confitería y molinería	113	2.460	21,8
Proceso químico	357	21.600	60,5
Producción audiovisual	10	500	50,0
Producción mecánica	905	48.260	53,3
Producciones fotográficas	16	960	60,0
Restauración	87	1.920	22,1
Seguridad y prevención	610	12.230	20,0
Servicios y productos sanitarios	795	50.800	63,9
Sistemas y telemática	2.434	184.810	75,9
Transformación y conversión en industrias g	11	660	60,0
Total	30.295	2.020.692	66,7

Formación de Oferta Estatal

Año de ejecución 2023

Sector de la construcción de los participantes

PARTICIPANTES

- 1,3% de los formados en el año.
- Mayoría de hombres (88,2%), más del doble del total nacional (39%) con edades de 36 a 55 años.
- 29% de los participantes son extranjeros.

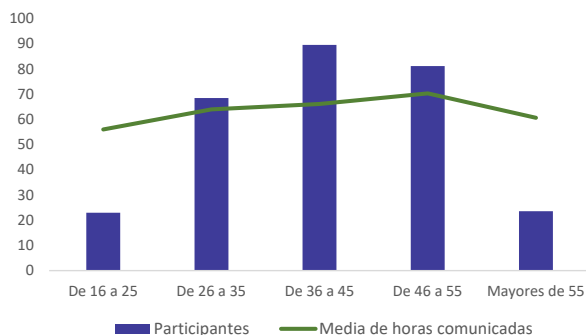
MODALIDAD

- Es el sector con menor horas de formación (1,1%).
- Formación presencial (60%) muy por encima de la media nacional (12,4%).
- 40% de participantes en teleformación y la formación de más larga duración (96 horas).

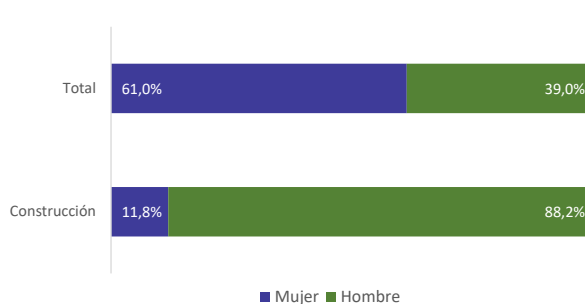
ESPECIALIDADES FORMATIVAS

- Se forman en 56 especialidades diferentes.
- El 30% se concentra en tres especialidades formativas.
- Principal contenido formativo: Operaciones con plataformas elevadoras móviles de personal, 12% de los participantes.

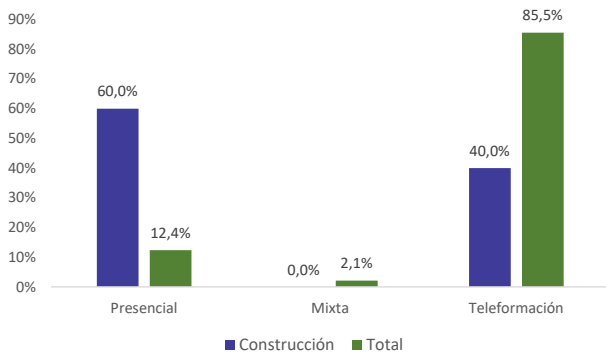
Participantes por edad



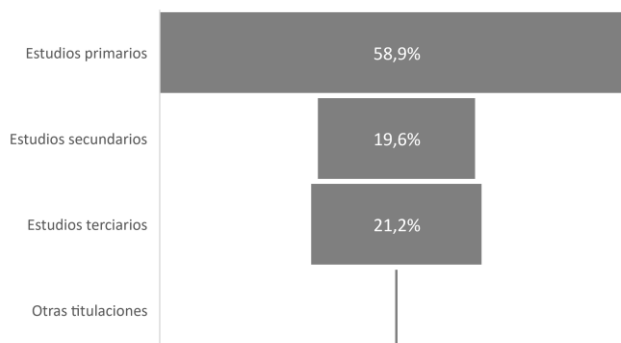
Participantes por género



Participantes por modalidad de impartición



Participantes por nivel de estudios



Formación de Oferta Estatal

Año de ejecución 2023

• Distribución de los participantes según sector de actividad

Construcción			
Área profesional del contenido formativo	Participantes comunicados	Horas comunicadas	Media de horas
Conducción de vehículos por carretera	626	8.092	12,9
Eficiencia energética	108	5.200	48,1
Logística comercial y gestión del transporte	84	1.680	20,0
Proyectos y seguimiento de obras	1.002	79.585	79,4
Montaje y mantenimiento de instalaciones	614	36.840	60,0
Estructuras	84	4.200	50,0
Instalaciones eléctricas	369	22.140	60,0
Maquinaria de construcción	695	55.570	80,0
Albañilería y acabados	199	26.790	134,6
Colocación y montaje	34	1.872	55,1
Maquinaria	38	10.450	275,0
Total	3.853	252.419	65,5

Formación de Oferta Estatal

Año de ejecución 2023

Sector servicios: Comercio de los participantes

PARTICIPANTES

- 7,1% de los formados en el año.
- Mayoría de mujeres: 76,7%
- Mayor participación del grupo de 36 a 45 años
- 17,6% de los participantes son extranjeros.

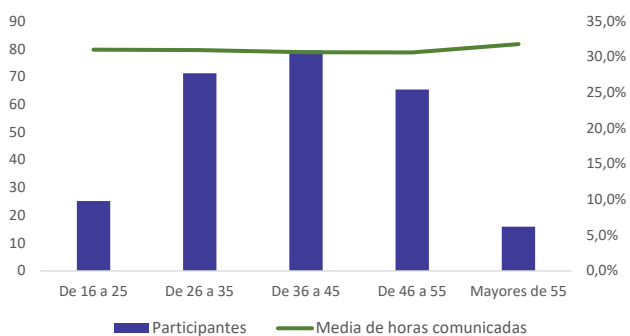
MODALIDAD

- Practicamente el total de las acciones *online*, 96% y 79,7 de duración media.
- 3% de participantes presenciales, 10 puntos por debajo de la media global (12%).

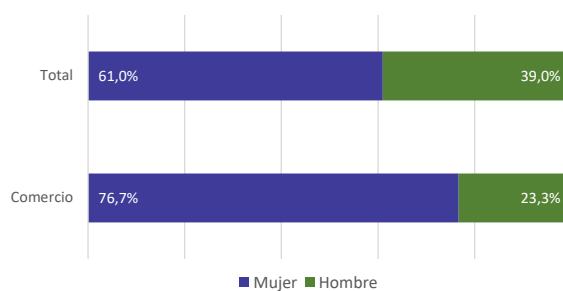
ESPECIALIDADES FORMATIVAS

- Se forman en 121 especialidades diferentes.
- Principal contenido formativo: Farmacología básica y Gestión de ventas, marketing directo y utilización de redes sociales

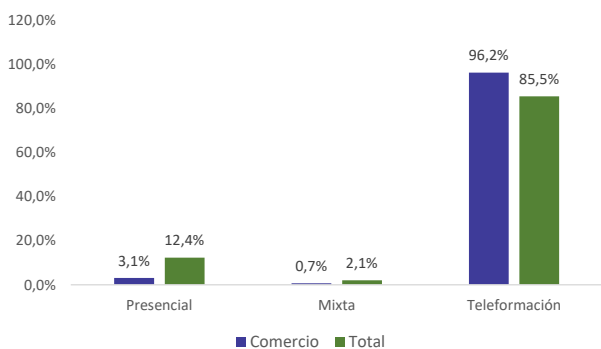
Participantes por edad



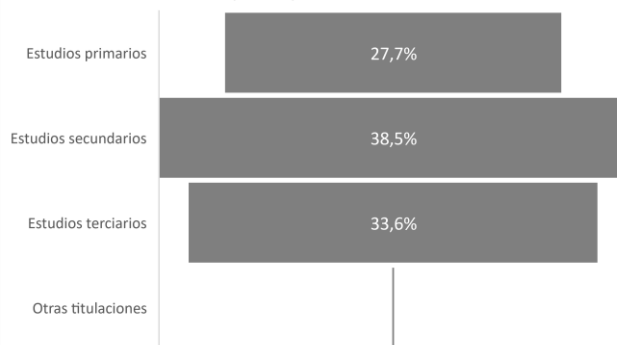
Participantes por género



Participantes por modalidad de impartición



Participantes por nivel de estudios



Formación de Oferta Estatal

Año de ejecución 2023

• Distribución de los participantes según sector de actividad

Comercio			
Área profesional del contenido formativo	Participantes comunicados	Horas comunicadas	Media de horas
Logística comercial y gestión del transporte	160	3.200	20,0
Albañilería y acabados	309	24.525	79,4
Administración y auditoría	1.242	51.458	41,4
Alimentos diversos	37	2.790	75,4
Análisis y control	343	34.300	100,0
Atención sanitaria	614	55.870	91,0
Compraventa	5.524	449.173	81,3
Confección en textil y piel	20	600	30,0
Desarrollo	714	92.230	129,2
Diseño gráfico y multimedia	281	29.180	103,8
Especialidades sin área definida (administración y oficinas)	189	37.800	200,0
Estética	534	37.320	69,9
Finanzas y seguros	61	1.660	27,2
Gestión de la información y comunicación	1.114	94.000	84,4
Jardinería	209	21.945	105,0
Manipulación alimentaria	40	400	10,0
Marketing y relaciones públicas	6.019	473.940	78,7
Prevención y recuperación	62	6.200	100,0
Producción audiovisual	33	1.155	35,0
Producciones fotográficas	64	1.980	30,9
Servicios y productos sanitarios	2.616	204.440	78,1
Sistemas y telemática	1.289	75.427	58,5
Soporte y ayuda al diagnóstico	225	21.375	95,0
Total	21.699	1.720.968	79,3

Formación de Oferta Estatal

Año de ejecución 2023

Sector servicios: Hostelería de los participantes

PARTICIPANTES

- 16,8% de los formados en el año.
- Mayoría de mujeres: 69%, ocho puntos más que la media nacional.
- Predominio de personas participantes con estudios primarios y secundarios.
- 25,4% de los participantes son extranjeros.

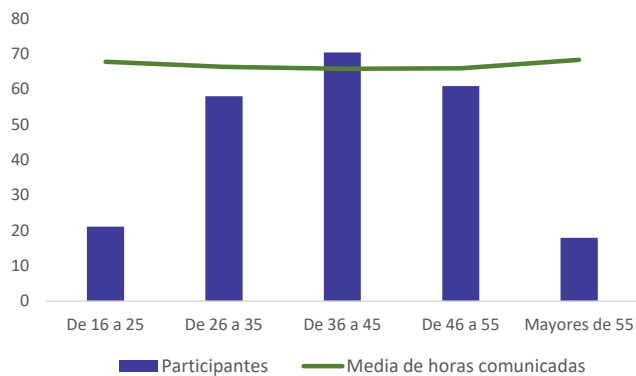
MODALIDAD

- La casi totalidad de los participantes *online* (98%) y la duración más larga del sector, 67 horas.
- 1% de las acciones presenciales y la formación más corta, 22,3 horas de duración media.

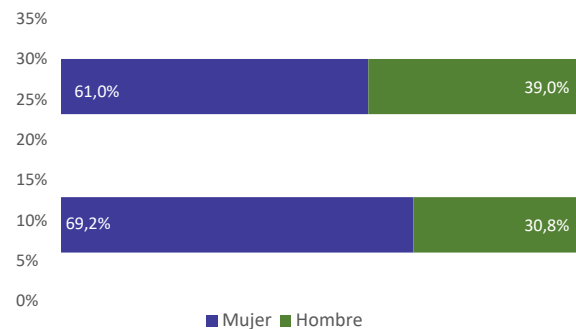
ESPECIALIDADES FORMATIVAS

- Se forman en 232 especialidades diferentes.
- El 9% de los participantes se forman en Manipulación en crudo y conservación de alimentos.
- Las acciones de más larga duración están relacionadas con los idiomas, en especial con el inglés.

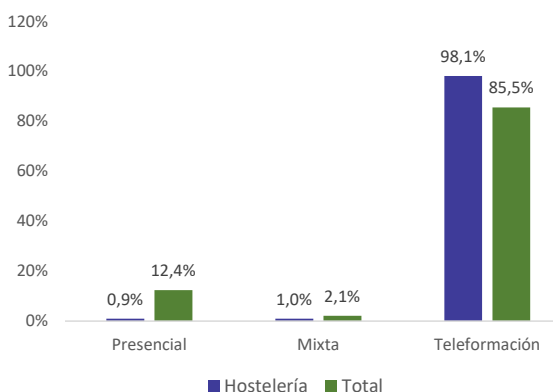
Participantes por edad



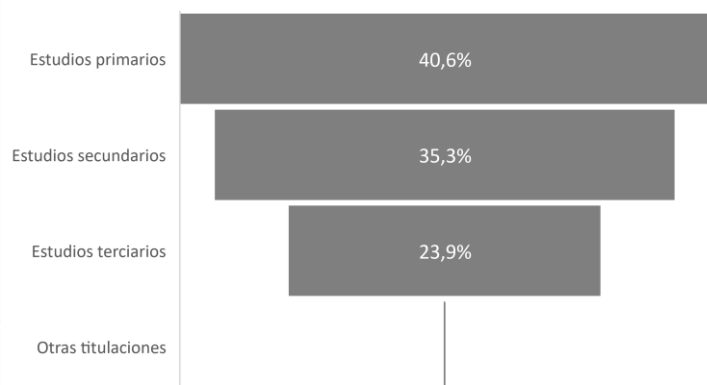
Participantes por género



Participantes por modalidad de impartición



Participantes por nivel de estudios



Formación de Oferta Estatal

Año de ejecución 2023

• Distribución de los participantes según sector de actividad

Hostelería			
Área profesional del contenido formativo	Participantes comunicados	Horas comunicadas	Media de horas
Logística comercial y gestión del transporte	77	2.140	27,8
Administración y auditoría	699	22.260	31,8
Alimentos diversos	7.296	680.217	93,2
Compraventa	1.041	42.740	41,1
Desarrollo	69	6.900	100,0
Especialidades sin área definida (administración y oficinas)	194	38.800	200,0
Finanzas y seguros	78	2.340	30,0
Gestión de la información y comunicación	271	27.100	100,0
Marketing y relaciones públicas	557	41.775	75,0
Prevención y recuperación	20	160	8,0
Producciones fotográficas	128	5.120	40,0
Servicios y productos sanitarios	3.241	141.429	43,6
Sistemas y telemática	3.076	182.180	59,2
Agroturismo	1.497	89.820	60,0
Alojamiento	2.482	96.610	38,9
Conducción de vehículos por carretera	375	12.000	32,0
Formación y educación	106	18.460	174,2
Frío y climatización	371	37.100	100,0
Idiomas/lingüísticas	50	4.500	90,0
Lenguas extranjeras	1.761	132.220	75,1
Restauración	25.244	1.711.163	67,8
Seguridad y prevención	138	7.780	56,4
Turismo	2.823	122.205	43,3
Total	51.594	3.425.019	66,4

Formación de Oferta Estatal

Año de ejecución 2023

Sector: **Otros servicios de los participantes**

PARTICIPANTES

- 27,5% de las personas formadas en el año.
- Mayoría de mujeres: 68,8%.
- Predominio de participantes de 36 a 45 años y estudios terciarios.
- 15,4% de los participantes son extranjeros.

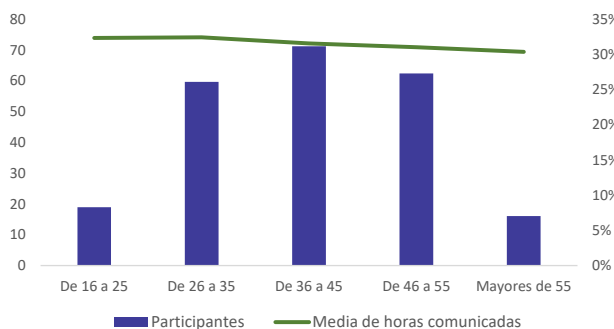
MODALIDAD

- Formación *online*: 84,4% de participantes, la formación de más larga duración, 73,9 horas de media.
- 10% de las acciones presenciales y 53,9 de duración media.

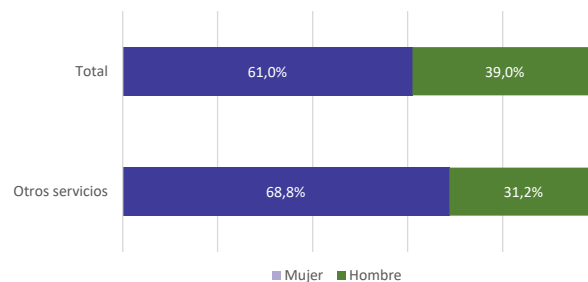
ESPECIALIDADES FORMATIVAS

- Se forman en 627 especialidades diferentes.
- Las acciones de más larga duración: Planificación, dirección y gestión de seguridad y Desarrollador Web y Cloud Microsoft.

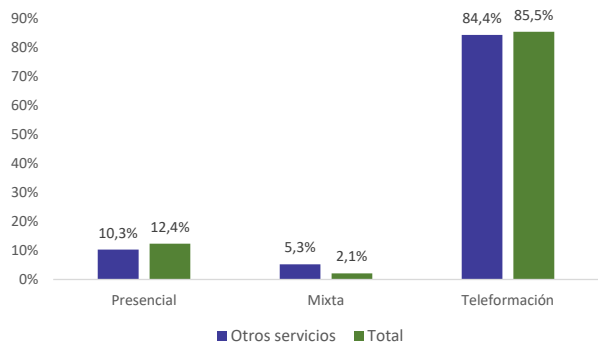
Participantes por edad



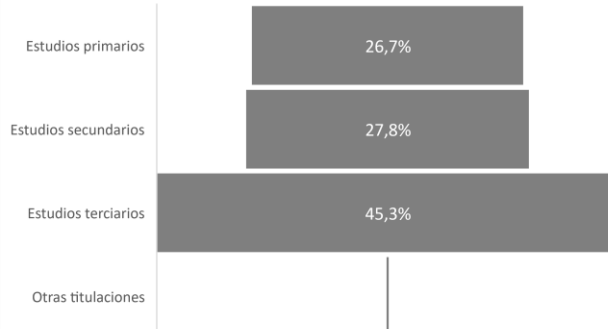
Participantes por género



Participantes por modalidad de impartición



Participantes por nivel de estudios



Formación de Oferta Estatal

Año de ejecución 2023

• Distribución de los participantes según sector de actividad

Otros servicios *

Área profesional del contenido formativo	Participantes comunicados	Horas comunicadas	Media de horas
Logística comercial y gestión del transporte	3.794	278.384	73,4
Administración y auditoría	8.847	657.565	74,3
Alimentos diversos	520	52.095	100,2
Compraventa	2.194	125.984	57,4
Desarrollo	1.689	158.913	94,1
Especialidades sin área definida (administración y oficinas)	193	38.600	200,0
Finanzas y seguros	2.438	217.115	89,1
Gestión de la información y comunicación	3.384	218.850	64,7
Marketing y relaciones públicas	2.731	174.745	64,0
Prevención y recuperación	1.870	136.260	72,9
Producciones fotográficas	40	1.720	43,0
Servicios y productos sanitarios	2.772	204.056	73,6
Sistemas y telemática	6.462	546.257	84,5
Alojamiento	65	3.475	53,5
Conducción de vehículos por carretera	3.621	162.352	44,8
Formación y educación	11.537	807.610	70,0
Frío y climatización	8	800	100,0
Lenguas extranjeras	170	17.000	100,0
Restauración	209	11.165	53,4
Seguridad y prevención	2.560	176.454	68,9
Turismo	2.724	130.417	47,9
Actividades culturales y recreativas	800	55.080	68,9
Actividades físico deportivas recreativas	2.113	146.970	69,6
Aeronáutica	38	1.140	30,0
Albañilería y acabados	11	550	50,0
Atención sanitaria	9.793	747.712	76,4
Atención social	3.476	219.885	63,3
Competencia clave	60	600	10,0
Competencias profesionales no clasificadas	15	2.250	150,0
Comunicaciones	1.113	65.925	59,2
Construcciones aeronáuticas	14	1.540	110,0
Diseño gráfico y multimedia	84	11.410	135,8
Eficiencia energética	73	6.650	91,1
Energías renovables	214	18.040	84,3
Estética	446	21.310	47,8
Farmaquímica	52	832	16,0
Finanzas	17	2.550	150,0

*El sector otros servicios incluye las actividades de: sanidad, administrativas, científicas, educación, transporte y comunicaciones, socioculturales y recreativas, financieras e inmobiliarias.

Formación de Oferta Estatal

Año de ejecución 2023

• Distribución de los participantes según sector de actividad (concl.)

Otros servicios *			
Gestión ambiental	2.777	311.081	112,0
Informática complementaria	126	3.255	25,8
Instalaciones eléctricas	160	12.400	77,5
Jardinería	119	5.950	50,0
Juegos de azar	143	3.185	22,3
Manipulación alimentaria	1.138	11.380	10,0
Maquinaria de construcción	16	1.200	75,0
Orientación laboral	92	920	10,0
Peluquería	212	5.532	26,1
Proceso químico	211	3.376	16,0
Producción audiovisual	15	1.275	85,0
Producción mecánica	55	2.750	50,0
Proyectos y seguimiento de obras	21	1.680	80,0
Seguridad y salud laboral	476	14.280	30,0
Servicios al consumidor	2.561	146.755	57,3
Total	84.269	5.947.280	70,6

Formación de Oferta Estatal

Año de ejecución 2023

PARTICIPACIÓN TERRITORIAL

ENTIDADES DE FORMACIÓN

Pueden solicitar subvenciones para financiar la ejecución de los distintos tipos de planes/programas, las entidades de formación, públicas o privadas, con presencia en más de una comunidad autónoma o ciudad autónoma, titulares de aulas o instalaciones para formación presencial o plataformas digitales acreditadas y/o inscritas, que permitan la impartición de las especialidades formativas en al menos dos comunidades autónomas.

PARTICIPANTES

Los trabajadores formados se distribuyen territorialmente atendiendo entre los participantes ocupados a la ubicación del centro de trabajo y entre los desempleados se asigna la comunidad autónoma del domicilio particular del participantes.

La tasa de cobertura se calcula como el porcentaje de participantes comunicados respecto a la población ocupada del sector privado y respecto a los parados según la EPA 2023 (media anual).

La formación en las comunidades autónomas

La tasa media de cobertura formativa nacional es de un 1,4% entre la población ocupada y del 2% entre los desempleados.

Las comunidades con mayor tasa de cobertura entre los ocupados son, como el año pasado, Canarias, Andalucía y las dos ciudades autónomas, mientras que Cataluña y País Vasco presentan las tasas más bajas de participación entre los trabajadores.

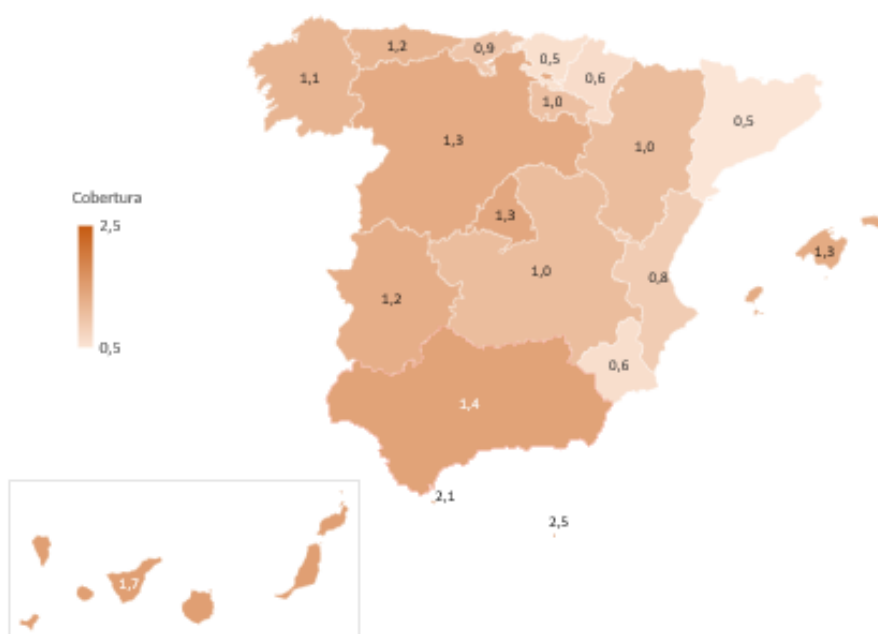
La tasa de cobertura más elevada respecto a los desempleados se obtiene en Castilla y León, Galicia y Andalucía mientras que las comunidades con la tasa más baja son Navarra y Cataluña.

Formación de Oferta Estatal

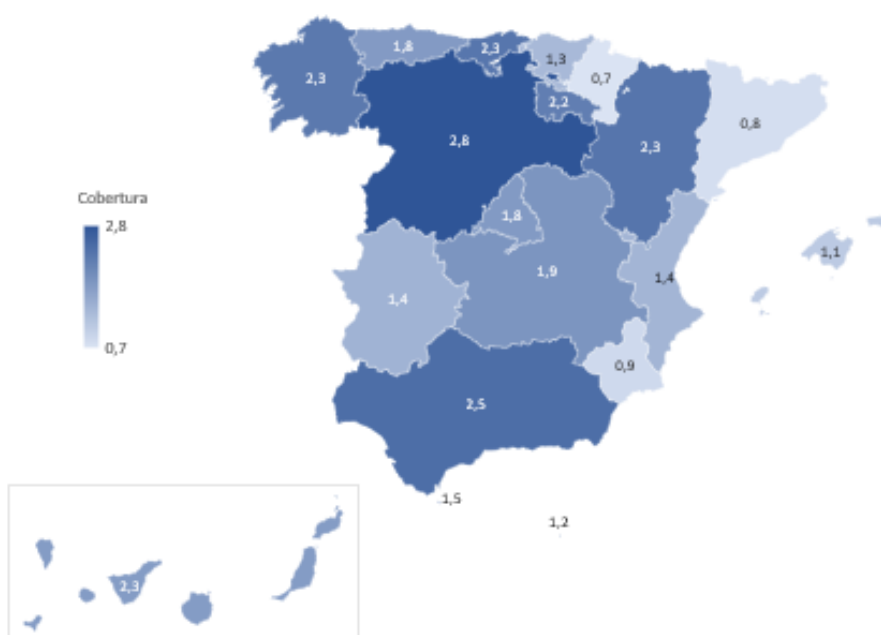
Año de ejecución 2023

Tasas de cobertura autonómicas

Tasa de cobertura* de participantes comunicados ocupados



Tasa de cobertura* de participantes comunicados desempleados



*La tasa de cobertura se calcula como el porcentaje de participantes comunicados en la Iniciativa de Oferta estatal respecto de la población ocupada "excepto sector público" y también respecto a los desempleados según la EPA de 2023 (media anual).