



Detección de necesidades formativas 2023



Contenido

I.	Introducción	5
II.	Objetivos	7
III.	Metodología	8
1.	Evaluación de la cobertura de las acciones formativas del Catálogo de Especialidades Formativas y Certificados de Profesionalidad	13
1.1.	Formación Societaria.....	16
1.2.	Informática y comunicaciones	18
1.3.	Habilidades personales y directivas	19
1.4.	Administración y gestión.....	21
1.5.	Idiomas	21
1.6.	Comercio y marketing.....	22
1.7.	Prevención de riesgos y medio ambiente	23
1.8.	Atención a las personas	23
1.9.	Formación complementaria y competencias clave	24
1.10.	Formación de formadores	24
2.	Nuevas acciones formativas demandadas por los participantes en la Economía Social	25
2.1.	Temas generales formativos necesarios en las Cooperativas y la Economía Social: 25	
2.2.	Competencias laborales para fortalecer en las entidades, empresas y organizaciones de la Economía Social:	26
2.3.	Detección de formación demandada por las empresas y entidades de las Cooperativas y la Economía Social:	27
2.4.	Competencias emprendedoras y de desarrollo empresarial en la Economía Social: 28	
3.	Perspectivas de los participantes en la Economía Social en relación con la formación recibida y la formación planificada para el futuro.	30
3.1.	Perspectivas de los participantes sobre el Plan de Referencia de la Economía Social dentro del Catálogo de Especialidades Formativas.	30
3.2.	Percepción sobre la formación recibida en el ámbito de las empresas, entidades y organizaciones de la Economía Social	32

3.3. Oportunidades de mejora de la formación en las empresas y entidades Cooperativas y de Economía Social.	33
4. Ocupaciones actuales y emergentes de los participantes en el ámbito de la Economía Social.	36
IV. Conclusiones generales	42
V. Recomendaciones	44
VI. Referencias consultadas	46
VII. Anexos	47

Índice de Tablas y Figuras

Figura 1. Porcentaje de participantes según el género	9
Figura 2. Participantes según grupo de edad	9
Figura 3. Participantes según su ubicación geográfica	10
Figura 4. Participantes según categoría profesional	10
Figura 5. Figura jurídica.....	11
Figura 6. Áreas formativas demandadas en 2023.....	14
Figura 7. Participación en las acciones formativas.....	14
Figura 8. Las 10 especialidades formativas más demandadas en la Economía Social	16
Figura 9. Interés temático formativo en la Economía Social	26
Figura 10. Competencias laborales por fortalecer en las Cooperativas y la Economía Social	27
Figura 11. Competencias emprendedoras y desarrollo empresarial en Economía Social	29
Figura 12. Sector de actividad.....	36
Tabla 1. Formación societaria	17
Tabla 2. Informática y comunicaciones	18
Tabla 3. Habilidades personales y directivas	20
Tabla 4. Administración y gestión	21
Tabla 5. Idiomas.....	22
Tabla 6. Comercio y Marketing.....	22
Tabla 7. Prevención de riesgos y medio ambiente	23
Tabla 8. Atención a las personas	24
Tabla 9. Formación complementaria y competencias clave	24
Tabla 10. Formación de formadores	24

I. Introducción

Desde el año 2019, la Confederación Española de Cooperativas de Trabajo Asociado (COCETA) ha emprendido el Estudio de Necesidades Formativas en las Empresas de la Economía Social, una iniciativa auspiciada por la Fundación Estatal para la Formación en el Empleo, en el contexto de sus Actividades Ordinarias conforme a la Ley 30/2015, de 9 de septiembre. Estas actividades se orientan a la detección de necesidades, diseño, programación y difusión de la oferta formativa, con el propósito de generar información regular y contrastada sobre la situación y el progreso de las necesidades de cualificación laboral en las empresas de la Economía Social, centrandose particularmente su atención en las cooperativas.

El diseño integral de este estudio contempla un análisis exhaustivo de la formación profesional para el empleo en el ámbito de la Economía Social. Para llevar a cabo esta evaluación, se han empleado diversas bases de datos empresariales disponibles para las organizaciones representativas del sector. Adicionalmente, se ha implementado una encuesta periódica dirigida a las personas trabajadoras de estas empresas. Este enfoque metodológico ha permitido discernir los avances y retrocesos en la cobertura de la formación profesional para el empleo en la Economía Social, así como identificar las necesidades formativas anuales, siempre desde la perspectiva de las ocupaciones y competencias asociadas.

El estudio no se limita únicamente a la evaluación cuantitativa de la oferta formativa, sino que se adentra en el análisis cualitativo de las repercusiones de la formación profesional para el empleo en las cooperativas y empresas de la Economía Social que promueven activamente la capacitación de sus trabajadoras. Además, se ha procedido al diagnóstico de los factores que incitan a las personas trabajadoras y a las empresas a participar en acciones formativas. Se han valorado, asimismo, las implicaciones de los modelos de negocio propios de la Economía Social sobre el desarrollo de competencias profesionales en el sector.

Este empeño de COCETA constituye un avance significativo en el ámbito de las cooperativas y las empresas de la Economía Social. En entornos empresariales donde el trabajo ocupa un lugar central tanto en la práctica como en la filosofía de gestión, la cualificación laboral, el reciclaje continuo de competencias y la valorización sostenida de los recursos humanos se revelan como necesidades estratégicas y principios fundamentales de acción.

En esta línea, tanto COCETA como otras entidades representativas de la Economía Social han colaborado activamente con la Fundación Estatal para la Formación en el Empleo y el Servicio Público de Empleo Estatal para el desarrollo de este informe. La convergencia de esfuerzos de estas entidades ha perseguido un objetivo común: asegurar que las empresas de la Economía Social reciban una formación profesional que satisfaga las necesidades de sus trabajadores, garantizando su calidad y adaptación a las particularidades empresariales específicas. Este esfuerzo conjunto ha sentado las bases para orientar la intervención, tanto de entidades públicas como privadas, en pro de la formación profesional y el desarrollo sostenible de las empresas de nuestro ámbito.

En este sentido, el estudio anual de COCETA continúa proporcionando conclusiones de gran relevancia para consolidar de manera robusta la dinámica formativa de las empresas de la Economía Social.

II. Objetivos

El objetivo principal de esta investigación consistió en analizar las necesidades formativas de las personas socias y trabajadoras del ámbito de la Economía Social. Los hallazgos proporcionan información acerca de las competencias estratégicas necesarias para acceder al empleo en las empresas y entidades de la Economía Social, complementando así las competencias para el empleo ya conocidas y propuestas en el Catálogo de Especialidades Formativas y Certificados de Profesionalidad del Servicio Público de Empleo Estatal.

La estructura del estudio se basó en un objetivo general (OG) y cuatro objetivos específicos (OE), detallados a continuación:

- OG1. Analizar las necesidades de formación de los participantes en la Economía Social.
 - OE1. Evaluar la cobertura de las acciones formativas del Catálogo de Especialidades Formativas y Certificados de Profesionalidad.
 - OE2. Identificar las nuevas acciones formativas demandadas por los participantes en la Economía Social.
 - OE3. Comprender las perspectivas de los participantes en la Economía Social en relación con la formación recibida y la formación planificada para el futuro.
 - OE4. Identificar las ocupaciones actuales y emergentes de los participantes en el ámbito de la Economía Social.

El estudio se llevó a cabo en dos fases, una cuantitativa y otra cualitativa, con el fin de complementar los resultados obtenidos. Ambas fases lograron cumplir satisfactoriamente con los objetivos establecidos al inicio del estudio. En las secciones siguientes, detallaremos el diseño y la ejecución de la investigación.

III. Metodología

Con el objetivo de asegurar que esta investigación se sustente en la información más reciente, sólida y confiable, y al mismo tiempo, mantener la continuidad con los informes anteriores, se consideró pertinente replicar la aproximación metodológica utilizada en el informe pasado (COCETA, 2022), en la que se incorporó la combinación de dos enfoques complementarios, cuantitativo y cualitativo para abordar los objetivos del estudio.

El objetivo principal del estudio fue evaluar la situación de la formación profesional para el empleo en el ámbito de la Economía Social. Para ello, se aprovecharon las bases de datos disponibles para las entidades del ámbito social y se diseñó una encuesta específica para recopilar información actualizada sobre la formación para el empleo. Esta encuesta, estructurada para ofrecer datos útiles sobre avances y retrocesos en la cobertura de formación, se enfocó en las necesidades formativas anuales, considerando factores relevantes como ocupaciones y competencias asociadas a los puestos de trabajo.

Una vez construida, la encuesta se distribuyó a las entidades de la Economía Social para su respuesta por parte del personal. Posteriormente, se sintetizaron los datos aportados mediante métodos de análisis cuantitativos, proporcionando una visión integral del estado de la formación para el empleo.

Simultáneamente, se llevaron a cabo reuniones con actores clave del sector para organizar grupos de discusión, entrevistas y webinars. Estas actividades complementarias contribuyeron a una comprensión más profunda de los resultados del análisis cuantitativo. Al finalizar, el estudio proporcionó un análisis de las implicaciones de la formación profesional para el empleo en las empresas que fomentan el desarrollo de habilidades en sus trabajadores. Se logró identificar los aspectos que han motivado recientemente a personas y entidades a participar en acciones formativas, considerando los modelos de negocio del ámbito y su impacto en el desarrollo de competencias profesionales. Los detalles de cada enfoque se presentan a continuación.

Método cuantitativo

Se optó por un enfoque descriptivo para analizar las necesidades formativas en el ámbito de las cooperativas y la Economía Social. El muestreo se llevó a cabo de manera incidental y de conveniencia, centrándose en personas vinculadas a la Economía Social.

En cuanto a la población objetivo del estudio abarcó personas socias y trabajadoras de empresas, entidades y organizaciones de la Economía Social, así como responsables de formación y expertas/os vinculados al mismo ámbito. De una muestra de 212 participantes, el 67% eran mujeres y el 33% hombres, con una edad media de 40-49 años. (Ver figuras 1 y 2).

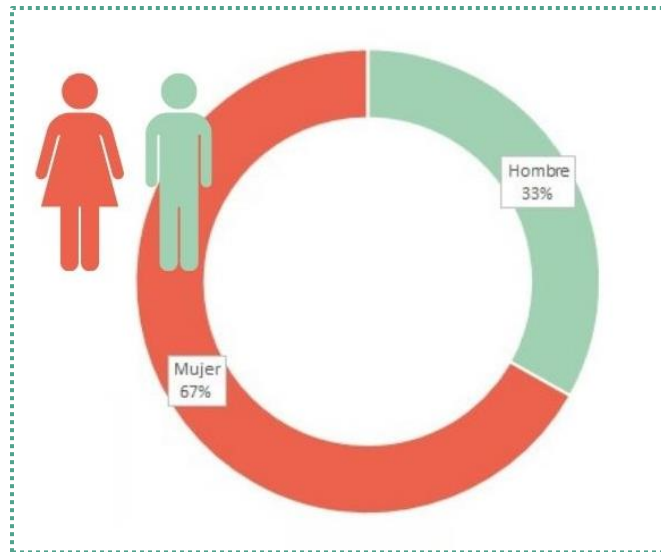


Figura 1. Porcentaje de participantes según el género

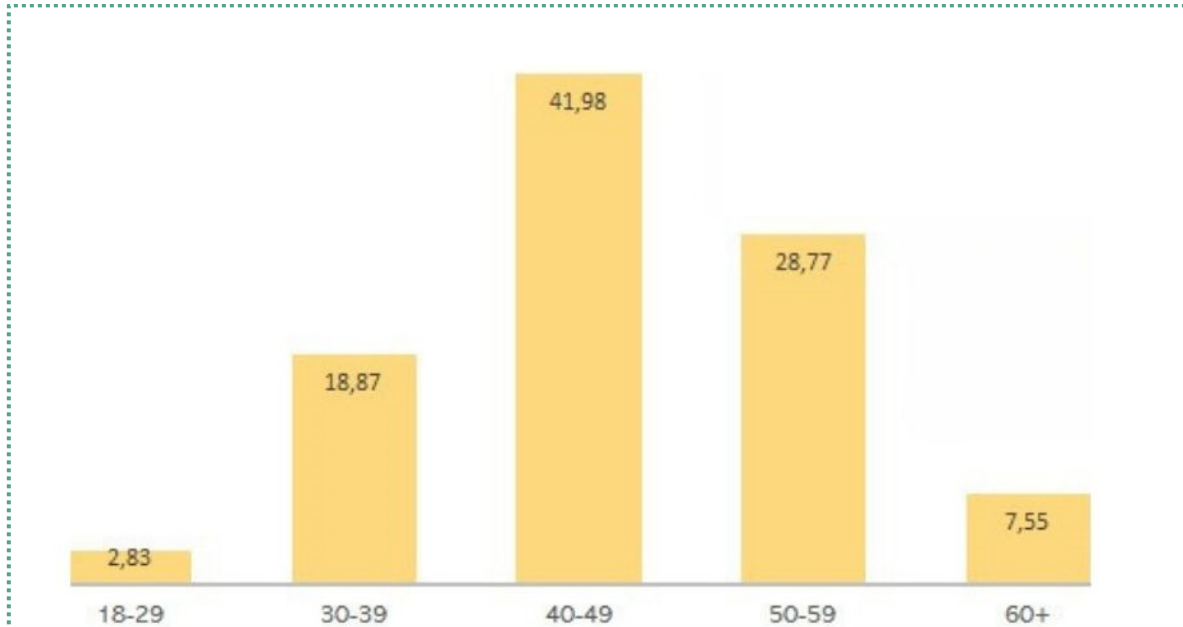


Figura 2. Participantes según grupo de edad

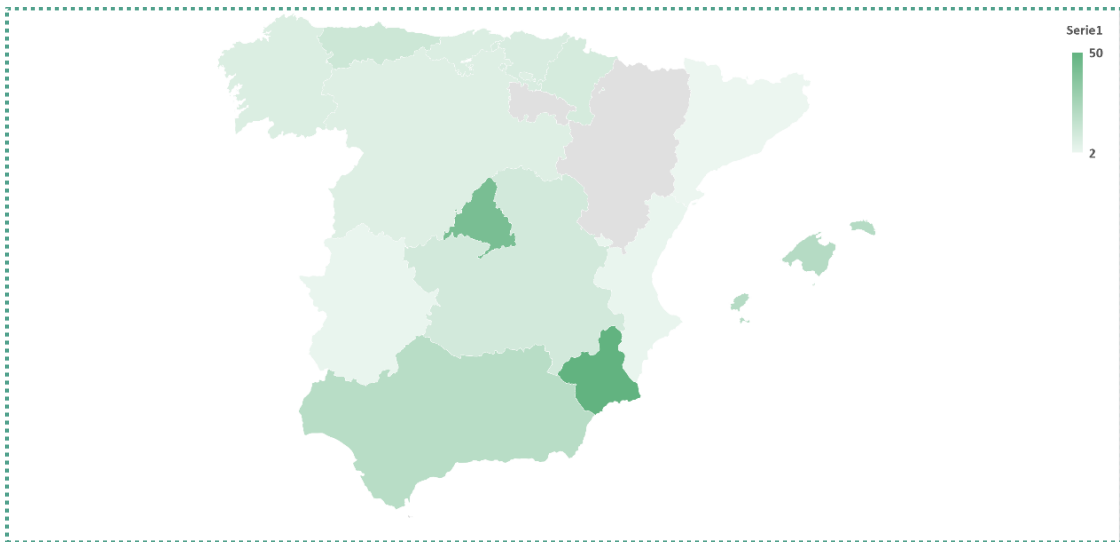


Figura 3. Participantes según su ubicación geográfica



Figura 4. Participantes según categoría profesional

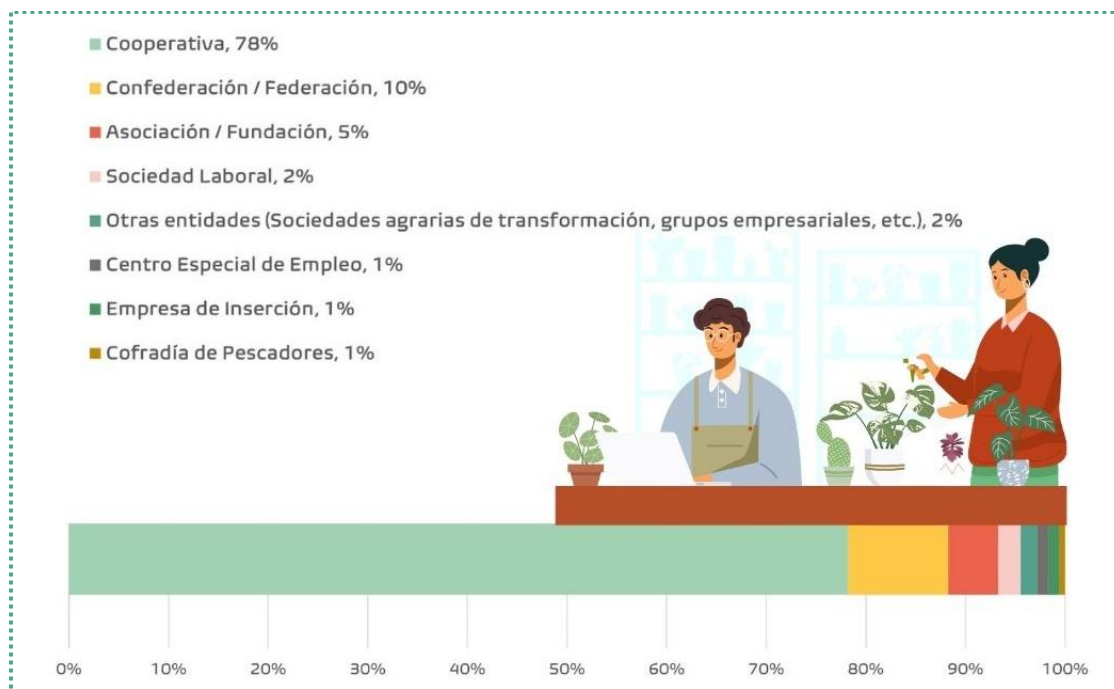


Figura 5. Figura jurídica

Los participantes del estudio se ubicaron por todo el territorio español, excepto en Aragón. La Comunidad de Madrid y Murcia se destacaron como las principales fuentes de respuesta, contribuyendo con más de 44% de los participantes del estudio. (Ver figura 3).

Los principales cargos que ocupaban eran directores generales (50%) y técnicos profesionales científicos e intelectuales (18%), indicando un nivel alto de formación y compromiso con las entidades, empresa y organizaciones. (Ver figura 4)

Se destaca la participación de las cooperativas (79%). Sin embargo, se observa una diversa participación de todas las figuras representativas de la Economía Social. (Ver figura 5)

El instrumento utilizado para la recolección de información fue una prueba auto perceptiva para obtener indicadores cuantitativos enfocándonos en la perspectiva de los participantes. La encuesta fue administrada de manera online en el sitio web de COCETA: <https://encuestas.empleoyformacion.coop/encuesta-2023>, misma que fue elaborada internamente con 18 preguntas de opción múltiple y abiertas.

El análisis de datos consideró 15 variables, además de la información sociodemográfica, se consideró la cobertura del catálogo de especialidades formativas, nuevas demandas de acciones formativas y perfiles y ocupaciones emergentes.

El protocolo del procedimiento y la selección de los participantes incluyó la selección, diseño y administración de la encuesta, así como la gestión y análisis de datos. El contacto con los participantes se realizó por correo electrónico, llamada telefónica y difusión en los eventos organizados por COCETA: Webinars, jornadas híbridas, conversatorios y comunicación en redes sociales.

Método cualitativo

Realizamos un estudio de enfoque inductivo, buscando comprender en profundidad las percepciones de las personas responsables de formación y expertas en Economía Social en relación con las necesidades formativas y la cobertura del Catálogo. La selección de participantes fue aleatoria e incidental. Se llevaron a cabo 18 entrevistas semiestructuradas virtuales.

Se consideraron 7 categorías de análisis para entender mejor el contexto de la investigación, como las ocupaciones y perfiles de las personas socias y trabajadoras, el Catálogo de Especialidades Formativas. La estructura detallada de la entrevista se encuentra en el Anexo II.

Contactamos a los participantes del estudio a través de correo electrónico y llamadas telefónicas para coordinar la entrevista. Los datos obtenidos se registraron en formato de video y audio que posteriormente se transcribieron. Utilizamos el programa Atlas.Ti para realizar el análisis de las categorías y aplicamos una síntesis de los resultados, asegurando una gestión eficiente de la información.

Este enfoque metodológico permitió obtener una comprensión profunda de las experiencias y perspectivas de los participantes en relación con las necesidades formativas en el ámbito de la Economía Social.

1. Evaluación de la cobertura de las acciones formativas del Catálogo de Especialidades Formativas y Certificados de Profesionalidad

En el presente apartado se aborda la tarea de evaluar la cobertura de las acciones formativas del Plan de Referencia de la Economía Social incluidas en el Catálogo de Especialidades Formativas y Certificados de Profesionalidad del Sistema de Formación Profesional para el empleo en el ámbito laboral. Esta evaluación se erige como un pilar fundamental para comprender la actividad y pertinencia de las iniciativas de formación en el contexto de las Cooperativas y la Economía Social. A través del análisis obtenido se examina la amplitud y adecuación de las ofertas formativas a las necesidades reales del sector, permitiendo así discernir las áreas donde se requiere una mayor atención y adaptación. Este análisis no solo constituye un ejercicio de observación, sino también un instrumento clave para orientar estrategias futuras que fortalezcan la formación en el sector de la Economía Social, asegurando que responda de manera efectiva a las demandas cambiantes del entorno laboral y las aspiraciones profesionales de quienes integran este dinámico ámbito.

Cobertura de las acciones formativas del Plan de Referencia de la Economía Social

Las áreas de formación incluidas en el Plan de Referencia para la Economía Social incluyen 92 especialidades/acciones formativas específicas para el ámbito de las Cooperativas y la Economía Social. De acuerdo con el análisis realizado en este estudio, el área de formación notablemente demandada por los participantes del estudio se concentró en la formación societaria (38%), seguido de tres áreas con un porcentaje medio de demandas que son la formación en informática y telecomunicaciones (19%), habilidades personales y directivas (18%) y administración y gestión (16%).

Las acciones de formación menos demandadas fueron comercio y marketing (2%), prevención de riesgos y medio ambiente (2%), atención a las personas (1%), formación complementaria en competencias clave (1%) y formación de formadores (0%).

En la siguiente figura se recoge la distribución por áreas formativas de la demanda de las acciones de formación en el ámbito de la Economía Social (Ver figura 6).

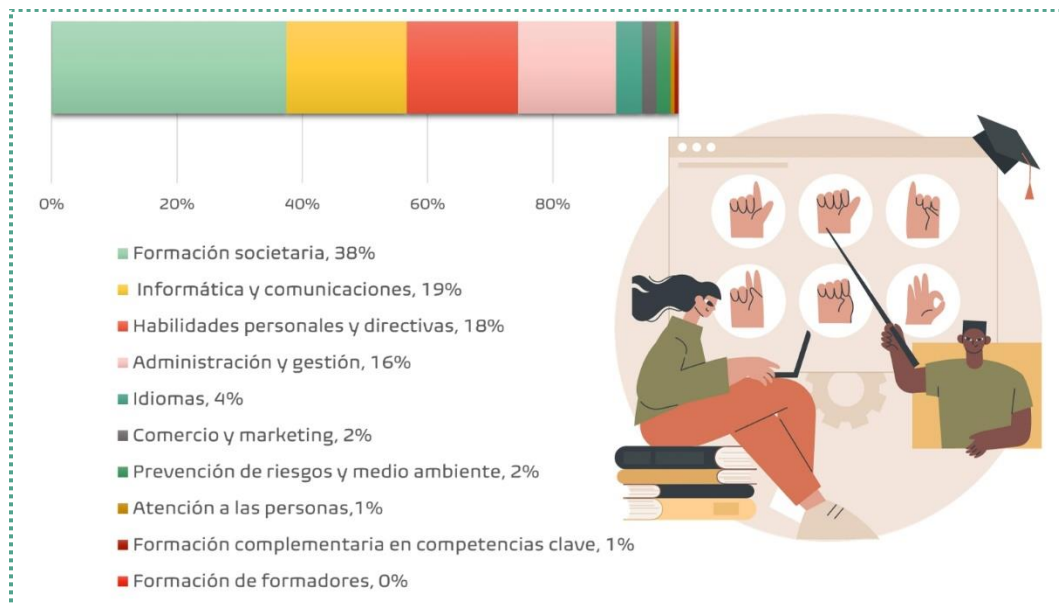


Figura 6. Áreas formativas demandadas en 2023

Tras analizar el porcentaje de participantes en las áreas formativas observamos que son las mismas acciones anteriormente mencionadas las que tuvieron una mayor participación de personas formadas, concentrando el 49% de participantes en formación societaria, 17% en informática y comunicaciones, 15% en administración y gestión y 14% en habilidades profesionales y directivas.

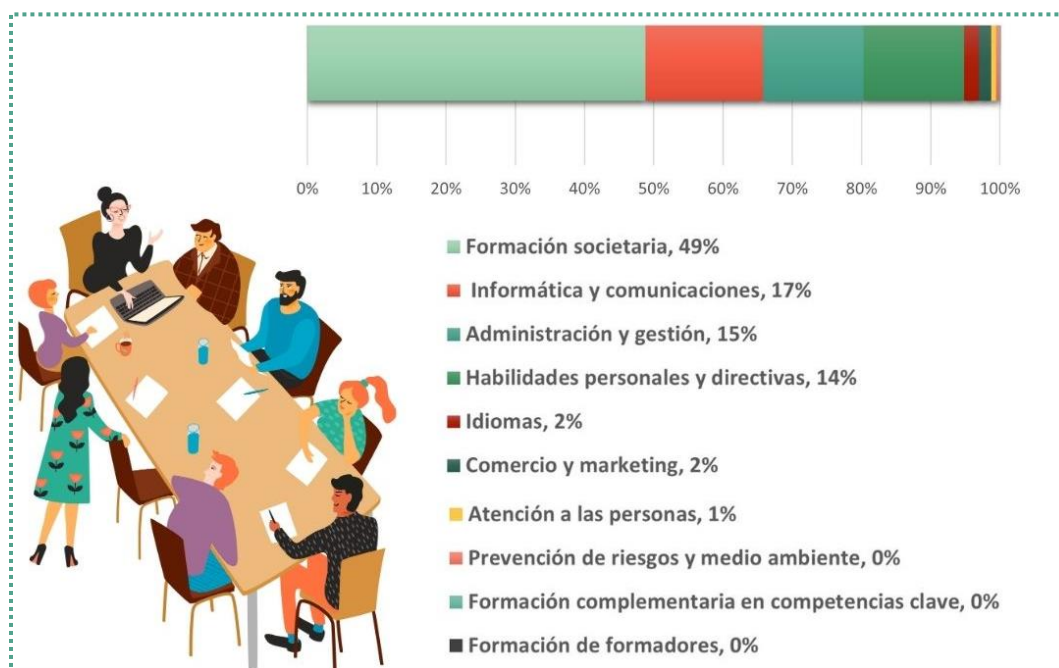


Figura 7. Participación en las acciones formativas

Las 10 especialidades formativas más demandadas por las cooperativas y entidades de Economía Social:

La formación societaria juega un papel crucial en el fortalecimiento de la Economía Social, y los resultados de la encuesta revelaron las 10 especialidades formativas más solicitadas por los participantes, destacando la diversidad de conocimientos necesarios para el desarrollo efectivo de proyectos cooperativos. En la siguiente tabla, se detallan las especialidades formativas, la cantidad de cursos demandados, el porcentaje correspondiente y el número de participantes formados:

Formación Societaria	Cursos demandados	%	Participantes formados	%
Cooperativas, estatutos y reglamento de funcionamiento interno	24	7,0%	292	10,5%
Gestión de cooperativas de trabajo	16	4,7%	117	4,2%
Plan de igualdad. Desarrollo, implementación, seguimiento y evaluación	13	3,8%	46	1,7%
El socio de trabajo en la empresa de Economía Social: nociones	12	3,5%	176	6,3%
Dirección de equipos y coaching	12	3,5%	75	2,7%
Análisis económico-empresarial. Las cooperativas de trabajo	11	3,2%	49	1,8%
Actualización en legislación cooperativa	11	3,2%	93	3,3%
Consejo rector / administración en las empresas de Economía Social	11	3,2%	157	5,6%
Gestión de proyectos	11	3,2%	73	2,6%
Iniciación a las cooperativas de trabajo	7	2,0%	61	2,2%

Fuente: Elaboración propia con base en los datos de la encuesta del estudio.



Figura 8. Las 10 especialidades formativas más demandadas en la Economía Social

A continuación, se detallan por separado cada una de las áreas formativas, incluido el porcentaje de acciones/cursos demandados y el porcentaje de participantes en cada especialidad/acción formativa.

1.1. Formación Societaria

Entendemos por formación societaria como el conjunto de actividades mediante las cuales los miembros de una sociedad, organización o empresa adquieren conocimientos y habilidades relacionadas con la gestión, funcionamiento y valores que rigen las entidades de las Cooperativas y la Economía Social. Esta formación incluye aspectos legales, éticos y de gobernanza que son relevantes para las personas socias y trabajadoras que las constituyen.

Las especialidades/acciones formativas más demandadas fueron: “Cooperativas, estatutos y reglamento de funcionamiento interno (18,6%)”, “Gestión de cooperativas de trabajo (12,4%)” y “El socio de trabajo en la empresa de Economía Social: nociones (9,3%)”. La especialidad formativa sin demanda fue la correspondiente a “Procesos de transmisión y reconversión de empresa en cooperativas (0%)”.

Formación Societaria	Cursos demandados	%	Participantes	%
Cooperativas, estatutos y reglamento de funcionamiento interno	24	18,6%	292	21,5%
Gestión de cooperativas de trabajo	16	12,4%	117	8,6%
El socio de trabajo en la empresa de Economía Social: nociones	12	9,3%	176	13,0%
Análisis económico-empresarial. Las cooperativas de trabajo	11	8,5%	49	3,6%
Actualización en legislación cooperativa	11	8,5%	93	6,8%
Consejo rector/Administración en empresas de Economía Social	11	8,5%	157	11,6%
Iniciación a las cooperativas de trabajo	7	5,4%	61	4,5%
El reglamento de régimen interno en la empresa cooperativa	6	4,7%	37	2,7%
El ABC de la empresa de Economía Social	5	3,9%	40	2,9%
Intercooperación	5	3,9%	47	3,5%
El relevo generacional en la empresa cooperativa	5	3,9%	114	8,4%
La dirección de la empresa de Economía Social	5	3,9%	31	2,3%
Emprendimiento social	4	3,1%	41	3,0%
Sentimiento de pertenencia en empresas de Economía Social	3	2,3%	80	5,9%
Los libros sociales en la empresa cooperativa	3	2,3%	13	1,0%
Greencoops - desarrollo rural sostenible a través de las cooperativas de trabajo	1	0,8%	10	0,7%
Procesos de transmisión y reconversión de empresa en cooperativas	0	0,0%	0	0,0%
Total	129	100,0%	1358	100,0%

Fuente: Elaboración propia con base en los datos de la encuesta del estudio.

Tabla 1. Formación societaria

1.2. Informática y comunicaciones

El área de formación en informática y comunicaciones corresponde a la segunda área de formación con mayor número de demanda. Las principales especialidades formativas que destacan son: “Financiación y planificación financiera. Nuevas herramientas de financiación (10,6%)”, “Comercio electrónico (9,1%)” y “Digitalización del entorno empresarial (9,1%)”. Las especialidades formativas que no tuvieron demanda fueron las acciones formativas en “Internet de las cosas. Aplicación del IOT en nuestro entorno (0%)” e “Información y alfabetización digital accesible triple-a (0%)”.

Informática y comunicaciones	Cursos demandados	%	Participantes	%
Financiación y planificación financiera. Nuevas herramientas de financiación	7	10,6%	33	7,0%
Comercio electrónico	6	9,1%	9	1,9%
Digitalización del entorno empresarial	6	9,1%	7	1,5%
Excel básico (accesible)	5	7,6%	47	10,0%
Liderazgo digital	4	6,1%	17	3,6%
Excel avanzado (accesible)	4	6,1%	47	10,0%
Introducción a la inteligencia artificial	4	6,1%	46	9,8%
Big data. Analítica de datos	3	4,5%	3	0,6%
Competencias digitales para la ciudadanía - básico accesible doble-a	3	4,5%	39	8,3%
Competencias digitales para la ciudadanía - intermedio accesible doble-a	3	4,5%	39	8,3%
Gestión de la seguridad informática en la empresa	3	4,5%	3	0,6%
Social media, redes sociales y community management	3	4,5%	3	0,6%
Herramientas colaborativas Office 365	2	3,0%	23	4,9%
Power Point (accesible)	2	3,0%	31	6,6%

Iniciación a la aplicación de las nuevas tecnologías en la empresa	2	3,0%	3	0,6%
Competencias digitales para la ciudadanía - avanzando accesible doble a	2	3,0%	34	7,2%
Plataformas cooperativas	1	1,5%	65	13,8%
Word básico (accesible)	1	1,5%	10	2,1%
Word avanzado (accesible)	1	1,5%	5	1,1%
Outlook (accesible)	1	1,5%	2	0,4%
Teletrabajo herramientas imprescindibles	1	1,5%	1	0,2%
Hacking ético	1	1,5%	1	0,2%
Ciberseguridad Riesgos y amenazas en la red	1	1,5%	3	0,6%
Internet de las cosas. Aplicación del IOT en nuestro entorno	0	0,0%	0	0,0%
Información y alfabetización digital accesible triple-a	0	0,0%	0	0,0%
Total	66	100,0%	471	100,0%

Fuente: Elaboración propia con base en los datos de la encuesta del estudio.
 Tabla 2. Informática y comunicaciones

1.3. Habilidades personales y directivas

Las especialidades formativas más destacada del área de habilidades personales y directivas se centró en el “Plan de igualdad. Desarrollo, implementación y seguimiento y evaluación (21,3%)”, seguido de “Dirección de equipos y coaching (19,7%)”.

La especialidad formativa con menor demanda fue “La negociación emocionalmente inteligente (3,3%)” y “Como tratar con personas tóxicas en las organizaciones (1,6%)” por su bajo número en cursos y porcentaje de participantes.

Habilidades personales y directivas	Cursos demandados	%	Participantes	%
Plan de igualdad. Desarrollo, implementación, seguimiento y evaluación	13	21,3%	46	11,4%
Dirección de equipos y coaching	12	19,7%	75	18,7%
Resolución de conflictos	6	9,8%	20	5,0%
Escucha activa, empatía y asertividad	4	6,6%	22	5,5%
Perspectiva de género. Igualdad y desarrollo personal	4	6,6%	39	9,7%
Evaluación de planes de igualdad	3	4,9%	17	4,2%
Herramientas de diagnóstico de autoconocimiento	2	3,3%	34	8,5%
Generando entornos para la participación	2	3,3%	14	3,5%
Creatividad e innovación	2	3,3%	15	3,7%
Empoderamiento de la mujer con discapacidad	2	3,3%	45	11,2%
Inteligencia emocional	2	3,3%	7	1,7%
El lenguaje no sexista en la empresa cooperativa	2	3,3%	20	5,0%
La negociación emocionalmente inteligente	2	3,3%	2	0,5%
Función directiva en cooperativas de enseñanza	2	3,3%	16	4,0%
Sensibilización en medición del impacto social - contabilidad social	1	1,6%	14	3,5%
Cómo tratar con personas tóxicas en las organizaciones	1	1,6%	1	0,2%
Objetivos de desarrollo sostenible en las cooperativas	1	1,6%	15	3,7%
Total	61	100,0%	402	100,0%

Fuente: Elaboración propia con base en los datos de la encuesta del estudio.
 Tabla 3. Habilidades personales y directivas

1.4. Administración y gestión

El área formativa en administración y gestión ha sido una de las cuatro áreas más demandadas por los participantes del estudio. La “Gestión de proyectos (20,4%)” y la “Introducción a la contabilidad cooperativa (13%)” son las especialidades formativas con mayor demanda. Resulta especial interés el alto porcentaje de participantes en la especialidad formativa referente a la “Liquidación del impuesto de sociedades cooperativas”, con un 33,7% de participación.

Administración y gestión	Cursos demandados	%	Participantes	%
Gestión de proyectos	11	20,4%	73	18,0%
Introducción a la contabilidad cooperativa	7	13,0%	21	5,2%
Régimen económico fiscal de la cooperativa	6	11,1%	34	8,4%
Ley de contratos del sector público en España y en la UE	5	9,3%	19	4,7%
Actualización legislativa y jurisprudencia para cooperativas	4	7,4%	22	5,4%
Fiscalidad cooperativa avanzada	4	7,4%	22	5,4%
Liquidación del impuesto de sociedades cooperativas	4	7,4%	137	33,7%
Auditorías sociales	4	7,4%	24	5,9%
Análisis de problemas y toma de decisiones	3	5,6%	20	4,9%
Aspectos legales de la empresa cooperativa de trabajo asociado	3	5,6%	3	0,7%
Ahorro energético y reciclaje en oficinas	3	5,6%	31	7,6%
Total	54	100%	406	100%

Fuente: Elaboración propia con base en los datos de la encuesta del estudio.

Tabla 4. Administración y gestión

1.5. Idiomas

En cuanto a la formación en Idiomas. Las acciones formativas más demandadas por los participantes han sido “inglés intermedio (43%)”, pero también inglés cooperativo e inglés avanzado han tenido demanda. No obstante, el idioma francés para profesionales (0%) no fue demandado por los participantes.

Idiomas	Cursos demandados	%	Participantes	%
Inglés intermedio	6	42,9%	27	45,0%
Inglés cooperativo	3	21,4%	16	26,7%
Inglés avanzado	3	21,4%	13	21,7%
Inglés inicial	2	14,3%	4	6,7%
Francés para profesionales	0	0,0%	0	0,0%
Total	14	100,0%	60	100,0%

Fuente: Elaboración propia con base en los datos de la encuesta del estudio.

Tabla 5. Idiomas

1.6. Comercio y marketing

Las especialidades formativas relacionadas con el comercio y marketing fueron la “atención al cliente y calidad del servicio (36%)” y “estrategias de marketing cooperativo online y offline e Intercooperación (36%)” y la “venta on-line (27%)”. Sin embargo, no hubo demanda en las especialidades relacionadas con “E-commerce, marketing digital y RRSS en gestión de clientes”, “Marketing en buscadores SEO, SEM y Analítica Web” y “Plan de Internacionalización de la empresa de Economía Social”.

Comercio y marketing	Cursos demandados	%	Participantes formados	%
Atención al cliente y calidad del servicio	4	36,4%	27	50,0%
Estrategias de marketing cooperativo on line y off line e Intercooperación	4	36,4%	22	40,7%
Venta on-line	3	27,3%	5	9,3%
E-commerce, marketing digital y RRSS en gestión de clientes	0	0,0%	0	0,0%
Marketing en buscadores SEO SEM y Analítica Web	0	0,0%	0	0,0%
Plan de internacionalización de la empresa de ES	0	0,0%	0	0,0%
Total	11	100,0%	54	100,0%

Fuente: Elaboración propia con base en los datos de la encuesta del estudio.

Tabla 6. Comercio y Marketing

1.7. Prevención de riesgos y medio ambiente

En cuanto al área formativa en prevención de riesgos laborales (PRL) y medio ambiente se detecta una baja demanda en las especialidades formativas.

Prevención de riesgos y medio ambiente	Cursos demandados	%	Participantes formados	%
Delegado en prevención de riesgos laborales	2	40,0%	2	33,3%
Técnicas básicas de primeros auxilios	1	20,0%	2	33,3%
Primeros auxilios físicos y psicológicos en la empresa	1	20,0%	1	16,7%
Básico de prevención de riesgos laborales	1	20,0%	1	16,7%
Función del mando intermedio en la PRL	0	0,0%	0	0,0%
Guía para la rápida actuación en accidentes infantiles en cooperativas de enseñanza, servicios sociales y centros cívicos	0	0,0%	0	0,0%
Cambio climático	0	0,0%	0	0,0%
Total	5	100%	6	100%

Fuente: Elaboración propia con base en los datos de la encuesta del estudio.

Tabla 7. Prevención de riesgos y medio ambiente

1.8. Atención a las personas

En el área formativa de atención a las personas hubo varios participantes que se formaron en la acción formativa sobre “Las 5 dimensiones de la diversidad en Economía Social”.

Atención a las personas	Cursos demandados	%	Participantes	%
Las 5 dimensiones de la diversidad en Economía Social	2	100,0%	21	100,0%
Gestión de colaboradores con discapacidad en el entorno laboral de la empresa	0	0,0%	0	0,0%
Total	2	100,0%	21	100,0%

Fuente: Elaboración propia con base en los datos de la encuesta del estudio.

Tabla 8. Atención a las personas

1.9. Formación complementaria y competencias clave

La formación de “Manipulador de alimentos” sigue teniendo demanda en la formación complementaria y de competencias clave.

Formación complementaria en Competencias clave	Cursos demandados	%	Participantes	%
Manipulador de alimentos	2	100%	4	100%
Total	2	100%	4	100%

Fuente: Elaboración propia con base en los datos de la encuesta del estudio.

Tabla 9. Formación complementaria y competencias clave

1.10. Formación de formadores

La acción formativa “Acreditación docente para teleformación formador online, no ha sido demandada entre los participantes.

Formación de formadores	Cursos demandados	%	Participantes	%
Acreditación docente para teleformación formador <i>online</i>	0	0	0	0
Total	0	0	0	0

Fuente: Elaboración propia con base en los datos de la encuesta del estudio.

Tabla 10. Formación de formadores

2. Nuevas acciones formativas demandadas por los participantes en la Economía Social

La evaluación exhaustiva de las necesidades formativas en las Cooperativas y la Economía Social revela un claro énfasis en diversos temas estratégicos y competencias esenciales. Los participantes expresaron un marcado interés en áreas clave que reflejan la evolución del entorno empresarial y laboral. A continuación, se detallan las categorías principales y las acciones formativas demandadas:

2.1. Temas generales formativos necesarios en las Cooperativas y la Economía Social:

1. Digital y Tecnológica (IA, realidad virtual, domótica, redes 5G, etc.): Un 23,6% de los participantes buscan fortalecer sus conocimientos en tecnologías emergentes, abarcando desde inteligencia artificial hasta redes 5G.
2. Conocimientos Jurídicos y Normativos: Un 16,8% destaca la importancia de actualizarse en conocimientos jurídicos y normativas específicas, evidenciando la relevancia de la legalidad en el ámbito de la Economía Social.
3. Capacitación Técnica en el Sector de Actividad: Un 15,9% demanda formación técnica específica relacionada con sus sectores de actividad, enfocándose en adquirir habilidades específicas para sus roles profesionales
4. Capacitación en General (inglés, habilidades de comunicación, etc.): Un 14,7% buscaba fortalecer habilidades generales, desde el dominio del inglés hasta competencias de comunicación, reconocidas como esenciales en el entorno laboral actual.
5. Emprendimiento en Economía Social: Un 12,7% muestra interés en potenciar habilidades emprendedoras específicas para el contexto de la Economía Social.
6. Capacitación en el Funcionamiento de las Administraciones Públicas: Un 9,4% destaca la importancia de entender y navegar eficientemente en el entorno de las administraciones públicas.
7. Verde, ecológica y medio ambiente: Un 6,8% muestra interés en desarrollar conocimientos relacionados con la sostenibilidad y el cuidado del medio ambiente.

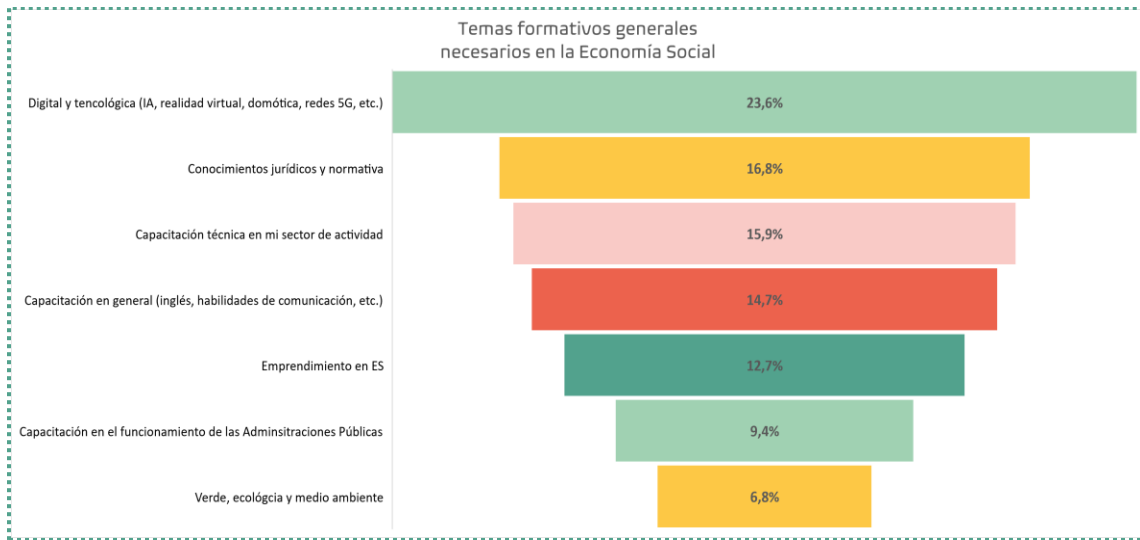


Figura 9. Interés temático formativo en la Economía Social

2.2. Competencias laborales para fortalecer en las entidades, empresas y organizaciones de la Economía Social:

1. Trabajo en equipo: Un 16,2% reconoce la relevancia del trabajo colaborativo y busca fortalecer esta competencia.
2. Comunicación efectiva: Un 13,3% destaca la importancia de la comunicación eficaz en el ámbito laboral.
3. Facilidad de trabajo en un entorno digital: Un 13,3% busca mejorar sus habilidades para desenvolverse con éxito en un entorno digital.
4. Mentalidad de crecimiento: Un 11,8% valora la importancia de una mentalidad de crecimiento como un factor clave en su desarrollo profesional.
5. Aprendizaje independiente y continuo: Un 11,8% busca fomentar la habilidad de aprendizaje autónomo y continuo,
6. Toma de decisiones con base en datos: Un 9,4% reconoce la importancia de la toma de decisiones informada por datos concretos.
7. Alta productividad: Un 8,6% muestra interés en fortalecer competencias que impulsan la productividad laboral.
8. Compromiso: Un 6,5% destaca la relevancia del compromiso en el entorno laboral.
9. Resiliencia: Un 5,3% reconoce la necesidad de desarrollar resiliencia frente a desafíos profesionales.
10. Flexibilidad: Un 3,8% busca fortalecer la capacidad de adaptarse y ser flexible en contextos cambiantes.

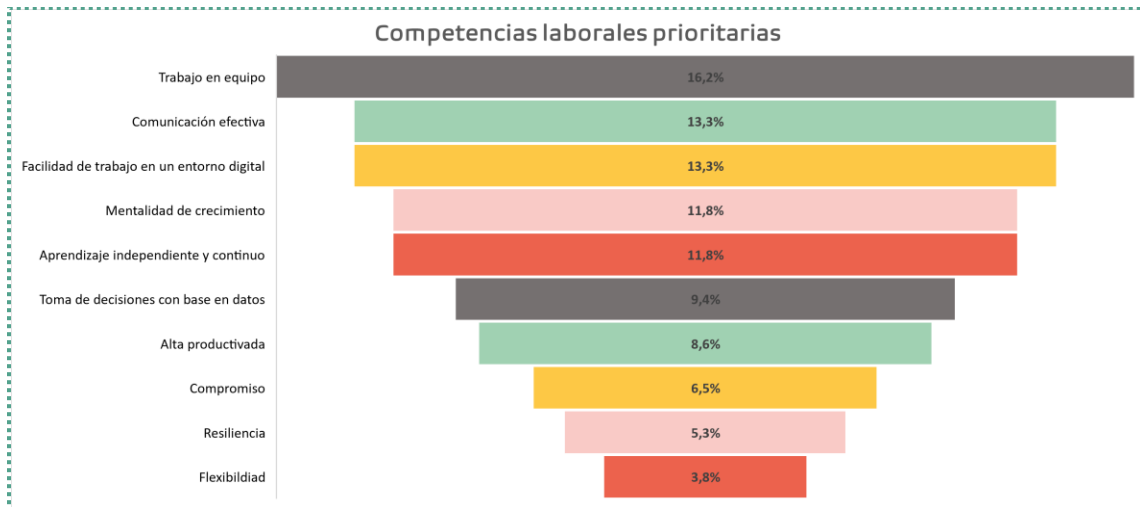


Figura 10. Competencias laborales por fortalecer en las Cooperativas y la Economía Social

2.3. Detección de formación demandada por las empresas y entidades de las Cooperativas y la Economía Social:

1. Gestión Cooperativa, incluye:

- Actualización de legislación cooperativa
- Contabilidad de cooperativas
- Fiscalidad cooperativa
- Estrategias de marketing cooperativo online y offline e Intercooperación
- Normativas internas de cooperativas: Estatutos y Reglamento de funcionamiento interno

2. Desarrollo Profesional y Empresarial, engloba temas como:

- Adaptación de las empresas a los nuevos tiempos, procesos y sistemas de teletrabajo
- Dirección de equipos y coaching
- Gestión administrativa
- Formación de formadoras/es
- Iniciación a la cooperativa de trabajo

3. Tecnología y Digitalización, incluye:

- Ciberseguridad
- Excel Intermedio y avanzado
- Herramientas de teletrabaj
- Manejo de herramientas Google
- Uso de herramientas digitales para el trabajo en equipo

4. Marketing y Comunicación, aborda aspectos como:

- Economía editorial

- Marketing digital
- Marketing empresarial
- Marketing social en microempresas cooperativas
- Posicionamiento web (SEO)

5. Salud y Seguridad Laboral, incluye:

- Manejo del estrés y la ansiedad en el entorno laboral.
- Habilidades sociales en el entorno laboral.
- Manipulador de alimentos
- Primeros auxilios

2.4. Competencias emprendedoras y de desarrollo empresarial en la Economía Social:

Ampliando nuestro análisis sobre las necesidades formativas en las Cooperativas y la Economía Social, es crucial destacar las competencias emprendedoras y de desarrollo empresarial identificadas como esenciales por aquellos que emprenden en este ámbito. Estas competencias no solo impulsan el éxito individual, sino que también contribuyen al crecimiento sostenible de los proyectos colectivos. A continuación, se detallan las competencias y habilidades específicas demandadas:

1. Trabajo en equipo y espíritu cooperativo (20%): La capacidad de colaborar de manera efectiva y fomentar un espíritu cooperativo ocupa un lugar central en las competencias emprendedoras, subrayando la importancia de la sinergia y la colaboración en la Economía Social.
2. Valores como el respeto por las personas y por el medio ambiente, la justicia social, la equidad, la empatía, la participación y corresponsabilidad (18,3%): La ética empresarial y los valores se consideran fundamentales para el éxito a largo plazo en la Economía Social.
3. Desarrollo Personal y Colectivo (11,5%): El enfoque en el desarrollo tanto personal como colectivo refleja la importancia de nutrir el crecimiento individual en el contexto de un proyecto emprendedor colectivo.
4. Generación de riqueza para el proyecto colectivo (10,3%): Se destaca la necesidad de habilidades para generar riqueza de manera sostenible y dirigirla hacia el beneficio del proyecto colectivo en lugar de intereses individuales.
5. Proyecto colectivo a largo plazo (10,3%): La visión a largo plazo y el compromiso sostenido con el proyecto colectivo son competencias cruciales para el éxito continuado en la Economía Social.
6. Atención a las necesidades concretas del territorio (8,3%): La sensibilidad y capacidad para abordar las necesidades específicas del entorno local o territorial son competencias que destacan la importancia de la contextualización en la Economía Social.

7. Innovación Social (7,1%): La capacidad de innovar socialmente se reconoce como una habilidad valiosa para adaptarse a los desafíos cambiantes y fomentar el impacto positivo en la comunidad.
8. Transparencia (6,5%): La transparencia en la gestión y operación de proyectos es una competencia clave para construir la confianza y fortalecer las relaciones en el contexto de la Economía Social.
9. Conciencia del bien común (4,4%): La comprensión y compromiso con el bien común subrayan la importancia de alinear los objetivos empresariales con el beneficio colectivo.
10. Orientación a grupos en situación de vulnerabilidad (2,7%): La habilidad para dirigir y apoyar a grupos en situaciones de vulnerabilidad es reconocida como una competencia esencial para garantizar una participación equitativa en proyectos de Economía Social.

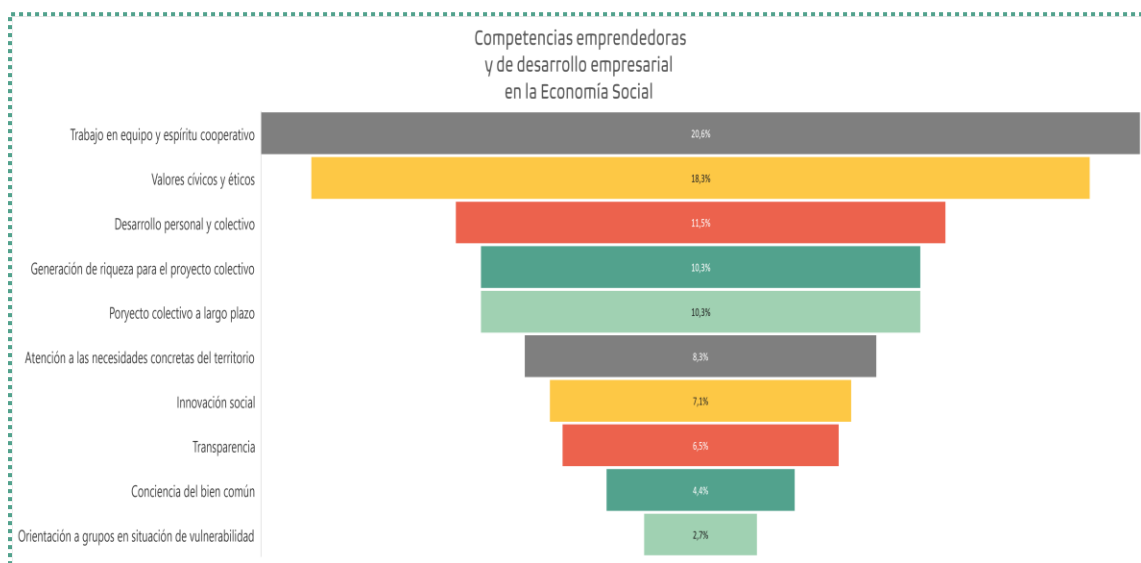


Figura 11. Competencias emprendedoras y de desarrollo empresarial en Economía Social

Estas competencias emprendedoras y de desarrollo empresarial reflejan la naturaleza única y colaborativa de las Cooperativas y la Economía Social, resaltando la importancia de habilidades interpersonales, valores éticos y un enfoque a largo plazo para el éxito sostenible de los proyectos colectivos.

3. Perspectivas de los participantes en la Economía Social en relación con la formación recibida y la formación planificada para el futuro.

La exploración de la percepción de los participantes y los informantes clave en el ámbito de la Economía Social respecto al Catálogo de Especialidades Formativas del Plan de Referencia revela un panorama diverso de opiniones y sugerencias. Este análisis cualitativo ha desvelado aspectos cruciales que abarcan desde la utilidad del catálogo hasta las posibles áreas de mejora. Al examinar las opiniones de los informantes clave en empresas, entidades y organizaciones de la Economía Social, se ha identificado una variada percepción sobre la formación recibida en este sector, destacando tanto aspectos positivos como retos significativos. La mejora continua en la formación se presenta como un imperativo para adaptarse a las dinámicas del mercado laboral en constante evolución. En este contexto, el presente apartado presenta los principales hallazgos obtenidos a través del análisis detallado de las entrevistas y conversaciones, ofreciendo una visión integral de la percepción y las oportunidades de mejora en el ámbito de la formación en la Economía Social.

3.1. Perspectivas de los participantes sobre el Plan de Referencia de la Economía Social dentro del Catálogo de Especialidades Formativas.

La percepción de los participantes entrevistados en torno al Catálogo de Especialidades Formativas del Plan de Referencia para la Economía Social refleja diversas opiniones y sugerencias que resaltan tanto la utilidad como las posibles áreas de mejora. El análisis cualitativo reveló aspectos clave que abordan la amplitud del catálogo, la necesidad de actualización y enfoque en competencias específicas. Aquí se presentan los principales hallazgos:

- **Amplitud y generalidades del Catálogo:**

Algunas voces expresan la opinión de que, aunque el catálogo es extenso, se centra en generalidades, dejando de lado aspectos más particulares y punteros. Se sugiere la inclusión de temas más específicos y prácticos que aborden los problemas cotidianos en lugar de centrarse en temáticas generales y amplias.

- **Necesidad de actualización y reorientación:**

Se plantea la necesidad de actualizar y reorientar algunos cursos para adaptarse a las demandas actuales. La importancia de ofrecer herramientas para el desarrollo de competencias en temas como la transición ecológica y la sostenibilidad es destacada, sugiriendo la relevancia de aspectos más contemporáneos en la formación.

- **Opiniones diversas:**

Se observa una variedad de opiniones, desde el reconocimiento de la utilidad del catálogo hasta sugerencias de simplificación para hacerlo más accesible. También se destaca la anticipación en la elaboración de contenidos como un punto positivo, permitiendo a los participantes mantenerse al día en las últimas tendencias.

- **Necesidad de inclusión de acciones específicas:**

Aunque se reconoce la diversidad del catálogo con acciones formativas sobre sociedades cooperativas, orientación empresarial, herramientas de apoyo, idiomas y temas transversales, se menciona la falta de acciones específicas para sociedades laborales. Se sugiere mejorar y ampliar la oferta formativa para abordar más necesidades y temáticas relevantes.

- **Importancia y limitaciones de la clasificación ocupacional:**

Se destaca que el catálogo es útil para clasificar ocupaciones, pero se señala que muchas personas no conocen bien su ocupación de acuerdo al Catálogo Nacional de Ocupaciones (CNO). Además, se menciona que esta clasificación se impone una vez que la persona ya está insertada en el mundo laboral, lo que puede dificultar la identificación precisa de la ocupación.

- **Revisión continua y valor agregado:**

Existe una demanda de revisar el catálogo para asegurarse de que los contenidos estén actualizados y sean relevantes. Se propone la creación de una comisión para revisar los programas y hacer recomendaciones para mejorarlos. Además, se destaca la importancia de agregar valor a los cursos mediante la inclusión de la palabra "economía social" en los títulos.

- **Adaptación a necesidades cambiantes:**

Se enfatiza la importancia de adaptar la formación a las necesidades cambiantes y emergentes de las cooperativas. Esto sugiere una propuesta de mejora continua y una adaptación de la oferta formativa para mantenerse alineada con las dinámicas del mercado y las demandas específicas.

- **Incorporación de Acciones Intersectoriales y Transversales:**

Se plantea la necesidad de incluir acciones formativas intersectoriales a nivel estatal, nacional y autonómico, además de acciones específicas de economía social. También se destaca la importancia de tener una visión general y particular de las necesidades de formación de las empresas, abordando tanto aspectos específicos como habilidades transversales.

En resumen, las opiniones de los participantes destacaron tanto la utilidad del Catálogo de Especialidades Formativas como áreas de mejora. La adaptación a las necesidades específicas, la inclusión de temas contemporáneos y la revisión continua emergen como elementos clave para fortalecer la eficacia de la formación en el contexto de la Economía Social.

3.2. Percepción sobre la formación recibida en el ámbito de las empresas, entidades y organizaciones de la Economía Social

El análisis de las opiniones de los informantes clave en empresas, entidades y organizaciones de la Economía Social revela una percepción variada sobre la formación recibida en este ámbito. Las voces consultadas destacan tanto aspectos positivos como retos significativos. Aquí se presenta un resumen de los hallazgos clave:

- **Desafíos de aplicabilidad y tiempo:**

Se señala que algunos cursos de formación pueden tener poco éxito si no se percibe su aplicabilidad directa en la actividad de la empresa. La falta de tiempo por parte de los empresarios para dedicarse a la formación complementaria es mencionada como un problema común, ya que no ven resultados inmediatos. Además, se destaca que la dificultad para encontrar alumnos para ciertos cursos de formación ha sido una experiencia desafiante.

- **Promoción del cooperativismo a través de la formación:**

En algunos casos, se promueve activamente el cooperativismo a través de la formación. Se destaca que se presenta a los participantes las empresas cooperativas y sus valores, con la opción de que los participantes puedan constituir sus propias empresas de economía social. La formación se percibe como una herramienta para sembrar la semilla del cooperativismo, y se menciona la creación exitosa de empresas cooperativas a partir de programas de formación específicos.

- **Importancia de la formación específica en cooperativismo:**

La formación específica en cooperativismo se considera fundamental para el éxito y la sostenibilidad de las cooperativas. Aspectos económicos, jurídicos, motivación, recursos humanos, reglamento interno y valores cooperativos son resaltados como áreas clave de enfoque. Además, se destaca la necesidad de formación transversal en áreas como marketing, ventas, contabilidad, innovación y prevención de riesgos.

- **Adaptación a cambios del mercado y retos actuales:**

La formación en cooperativas y entidades de economía social es considerada fundamental para adaptarse a los cambios del mercado y enfrentar retos actuales y futuros. Se mencionó la necesidad de ampliar la oferta formativa para abordar temas como la transición ecológica y digital. La detección de necesidades específicas se destaca como esencial para ofrecer cursos relevantes y útiles que pueda beneficiar a los usuarios.

- **Empoderamiento y dignificación del modelo económico:**

La formación se percibe como crucial para empoderar a las personas que trabajan en el ámbito de la Economía Social y dignificar el modelo económico. Se enfatiza la importancia de garantizar que los servicios y productos cumplan con parámetros de calidad, y se destaca la necesidad de reforzar los valores que diferencian a las empresas de Economía Social.

- **Formación gerencial y desarrollo interno:**

La formación gerencial en cooperativas se destaca como una necesidad, y algunas cooperativas han desarrollado programas específicos para abordar este déficit. Se menciona la impartición de talleres y programas de mentoría, lo que sugiere un enfoque en el desarrollo interno y el fortalecimiento de capacidades dentro de las cooperativas.

- **Colaboración con instituciones educativas y adaptación a demandas del sector:**

La colaboración con instituciones educativas es mencionada como una estrategia para adaptar la formación a las demandas específicas del sector. Se destaca la importancia de la capacitación interna para el fortalecimiento de las cooperativas. La creación de un grado universitario en colaboración con una universidad ilustra el compromiso con la educación formal y adaptada a las necesidades del sector.

- **Necesidad de formación actualizada y reconocimiento de certificados:**

Se mencionó la importancia de la formación actualizada, reconociendo que los certificados de profesionalidad son esenciales en este contexto. La inversión en formación se considera necesaria, especialmente para sectores técnicos. También se destaca la percepción positiva de la formación dual como una opción válida.

- **Desafíos en la satisfacción de todas las necesidades formativas:**

Se reconocen las ineficiencias en el sistema de formación en el ámbito de la Economía Social, especialmente debido a la diversidad de modelos empresariales y actividades. Aunque la formación se considera necesaria y apropiada, se reconoce la dificultad de satisfacer todas las necesidades de manera efectiva.

- **Formación impartida por entidades de economía social:**

Se sugiere que la formación en el ámbito de la Economía Social debería ser impartida por entidades que comprendan mejor las problemáticas específicas de este sector. A pesar de reconocer la existencia de cuestiones transversales, se aboga por una formación más específica y adaptada a las necesidades particulares de la Economía Social.

En resumen, la perspectiva de los participantes refleja una valoración positiva de la formación en empresas y entidades de Economía Social, al mismo tiempo que destaca la necesidad de abordar desafíos como la aplicabilidad, la falta de tiempo y la diversidad de necesidades formativas. Las experiencias exitosas en la creación de empresas cooperativas a partir de la formación indican el potencial transformador de la educación en el ámbito de la Economía Social.

3.3. Oportunidades de mejora de la formación en las empresas y entidades Cooperativas y de Economía Social.

La mejora continua en la formación ofrecida por las empresas, entidades y organizaciones de la Economía Social es esencial para adaptarse a las demandas cambiantes del mercado

laboral y garantizar la pertinencia de los programas educativos. A partir de la información proporcionada, se identifican diversas oportunidades de mejora:

- **Enfoque proactivo y colaboración con servicios públicos de empleo:**

Se sugiere un enfoque proactivo hacia la mejora continua de la oferta formativa. Es importante la propuesta continúa de tener cursos nuevos y adaptados al mercado laboral, como aquellos centrados en la economía verde o la economía circular. Además de centrar la colaboración con Servicios Públicos de Empleo, instituciones y universidades para detectar necesidades formativas actualizadas.

- **Actualización y relevancia de los contenidos:**

Se mencionaron propuestas para revisar y actualizar los contenidos de los programas de formación, asegurando que estén alineados con las necesidades actuales de cooperativas y entidades de economía social. y la creación de una comisión para revisar y recomendar mejoras demuestra un compromiso con la actualización constante.

Es necesario incluir temas más específicos y prácticos, resolviendo problemas cotidianos en lugar de centrarse en temas generales. Esta propuesta apunta a mejorar la relevancia y aplicabilidad de la formación a las necesidades específicas del sector.

- **Flexibilidad y adaptabilidad:**

En varias instancias, se resalta la necesidad de flexibilidad en la oferta formativa. La sugerencia de mejora en cuanto a la adaptación de la duración de los cursos y la creación de píldoras formativas enfatiza la importancia de cursos accesibles y adaptados a diferentes contextos y participantes. Además, se propone abrir las convocatorias de formación a personas no constituidas como entidades, lo que amplía el acceso y la flexibilidad.

- **Formación práctica y colaboración con entidades específicas:**

Se destacó la importancia de la formación práctica y hubo sugerencias en simplificar módulos y crear píldoras formativas más accesibles y atractivas. También se mencionaron propuestas de colaboración con institutos y universidades para acercar a los estudiantes el modelo de las empresas y entidades de Economía Social.

- **Diversificación de temáticas y detección de necesidades:**

Ampliar la oferta formativa para abordar más temáticas, incluyendo la transición ecológica y digital, adaptándose a las necesidades cambiantes. La detección de necesidades y cursos específicos para directivos son estrategias para garantizar la pertinencia de la formación.

- **Mejora en la gestión y accesibilidad:**

Simplificar la burocracia asociada a la formación subvencionada, detectar las necesidades de formación de los colectivos y garantizar la accesibilidad real de los cursos. Estas propuestas buscan hacer los proyectos más accesibles y menos complicados.

- **Inclusión de competencias transversales y adaptación a sectores minoritarios:**

Incorporar competencias transversales al plan específico de formación, ofrecer una modalidad mixta de formación y proporcionar una formación actualizada y adaptada a las necesidades de las empresas. Además, de invertir en formación en cooperativas y adaptarla a las necesidades específicas de cada sector productivo que conforma el ámbito del Cooperativismo y la Economía Social.

- **Participación de trabajadores de empresas no pertenecientes a la economía social:**

Permitir que un porcentaje de trabajadores de otras empresas, que no pertenecen a la Economía Social, participen en los programas de formación. Esta iniciativa busca ampliar el alcance de la formación ofrecida por las entidades y organizaciones de Economía Social y beneficiar a un mayor número de personas trabajadoras y usuarias de formación.

En resumen, las oportunidades de mejora en la formación en la Economía Social incluyen la actualización constante de contenidos, la flexibilidad en la oferta formativa, la adaptabilidad a necesidades específicas, la inclusión de competencias transversales y la colaboración con diferentes entidades para enriquecer la formación. Estas propuestas reflejan el compromiso con la mejora continua y la adaptación a un entorno laboral dinámico.

4. Ocupaciones actuales y emergentes de los participantes en el ámbito de la Economía Social.

El tejido ocupacional en el ámbito de las Cooperativas y la Economía Social refleja una amplia diversidad de sectores y ocupaciones. Al analizar las ocupaciones actuales y emergentes, se evidencia la vitalidad y adaptabilidad de este entorno colaborativo. A continuación, se detallan los sectores de actividad predominantes que participaron en el estudio y las ocupaciones específicas tanto actuales como emergentes:



Figura 12. Sector de actividad

1. Educación (17%): Profesionales en educación desempeñan un papel crucial en el ámbito de las Cooperativas y la Economía Social, abordando áreas como la gestión de equipos, la formación en igualdad de género y el bienestar emocional.
2. Profesional Científico y Técnico (9.4%): Incluye ocupaciones en asesoramiento fiscal, laboral y contable, consultoría de emprendimiento, mantenimiento informático, desarrollo de software, y servicios multidisciplinares.

3. Administrativos y Servicios Auxiliares (7.5%): Desde gestión de inteligencia competitiva hasta gestión financiera, estas ocupaciones son esenciales para el funcionamiento eficiente de proyectos en la Economía Social.
4. Sanitarios y de Servicios Sociales (6.0%): Profesionales de salud mental, trabajadores de apoyo en salud mental, nanomédicos y especialistas en genética son algunas de las ocupaciones que emergen en este sector.
5. Comercio al por Mayor y al por Menor; Reparación de Vehículos de Motor y Motocicletas (5.0%): Incluye expertos en atención al usuario/cliente, asesores de marketing interactivo y telemático, y profesionales en e-commerce.
6. Agricultura, Ganadería, Silvicultura y Pesca (5.0%): Ocupaciones en esta categoría incluyen paisajistas y profesionales en reciclaje textil, sastrería y personalización de prendas de vestir.
7. Construcción (4.1%): Ingenieros de robótica, controladores de robots industriales y técnicos impresores en 3D son ocupaciones emergentes en este sector.
8. Información y Comunicaciones (3.8%): Desde diseñadores de páginas web hasta ingenieros de e-learning y especialistas en big data, este sector refleja la creciente importancia de la tecnología en la Economía Social.
9. Artísticos, Recreativos y de Entretenimiento (3.1%): Profesionales en este sector se dedican a actividades como ecoturismo y organización de eventos.
10. Otros Servicios (20.4%): Este sector engloba una variedad de servicios, desde asesoramiento empresarial hasta formación y desarrollo social, destacando la diversidad de actividades en la Economía Social. Se detallan a continuación:

Otros servicios:

Asesoramiento Empresarial y Cooperativo:

- Asesoramiento fiscal, laboral y contable
- Asesoramiento y acompañamiento en la gestión de grupos y equipos de trabajo
- Asesoramiento, representación de cooperativas, asesoramiento en la constitución de cooperativas
- Consultoría de emprendimiento para empresas en estrategia, ventas y modelos de negocio
- Servicios a cooperativas de trabajo

Formación y Desarrollo Social:

- Formación en el ámbito empresarial en gestión de equipos, formación en igualdad de género y bienestar emocional
- Formación no reglada, Intervención social, Desarrollo comunitario
- Servicios de interpretación
- Servicios integrales de correo postal
- Servicios Multidisciplinarios:

Tecnología y Comunicación:

- Informática

- Mantenimiento informático y desarrollo de software
- Redes sociales, Diseño web
- Marketing y publicidad
- Interpretación y formación
- Medio Ambiente y Sostenibilidad:

Asesoramiento y acompañamiento en cultura sostenible

- Medio ambiente
- Reciclaje textil; Sastrería y personalización de prendas de vestir
- Ordenación del Territorio y sistemas de información geográfica
- Actividades y jornadas de ocio y cuidados
- Ecoturismo

Ocupaciones emergentes

Las ocupaciones emergentes reflejan la evolución del mercado laboral y las nuevas demandas en las Cooperativas y la Economía Social. Se mencionan aquellas ocupaciones emergentes señaladas por los participantes del estudio.

Industrias extractivas

- Ingeniero ambiental
- Paisajista

Industria manufacturera

- Ingeniero de robótica
- Controlador de robots industriales
- Técnico impresor en 3D

Comercio

- Especialista en atención al usuario/cliente
- Experto/a en técnicas de medición de la satisfacción del cliente
- Asesor/a marketing interactivo y telemático
- Experto en e-commerce
- Webmetrista
- Diseñador de publicidad on-line
- Técnico en logística
- Operador de rutas

Hostelería

- Profesional de nuevas alternativas turísticas (ecoturismo, turismo gastronómico)
- Técnico en planificación turística local
- Organizador/a profesional de congresos, ferias y eventos

Información y comunicaciones

- Diseñador de páginas web
- Técnico en edición y montaje digital
- Ilustrador digital

- Desarrollador de software
- Diseñador de UX
- Ingeniero de e-learning
- Community manager
- Especialista en big data
- Experto en cloud computing
- Experto en marketing virtual
- Webgardener
- Ingeniero/arquitecto 3D
- Piloto de drones

Administrativos y servicios auxiliares

- Gestor de inteligencia competitiva
- Técnico en gestión de prevención de riesgos laborales
- Experto en capital riesgo
- Gestor de innovación
- Gestor de talento
- Gestor financiero

Educación

- Educador de calle
- Técnico social de soporte a trabajadores inmigrantes
- Técnico en prevención de asistencia a la violencia de género
- Mediador
- Coachpersonal
- Técnico de participación social
- Técnico en adopciones y acogida
- Terapeuta ocupacional
- Experto en learning analytics

Sanitarios y servicios sociales

- Profesional de salud mental
- Trabajadores de apoyo en salud mental
- Nanomédico
- Acupuntor
- Gerocultor
- Experto en genética
- Homeópata
- Asistencia médica en emergencias extrahospitalarias
- Cuidador de enfermos de Alzheimer
- Especialista en dietética y nutrición
- Técnicos en dietética
- Nutricionista especializado en comidas preparadas
- Arteterapeuta

De acuerdo con el análisis cualitativo de la detección de ocupaciones actuales y emergentes en el ámbito de las cooperativas y la Economía Social es crucial para anticipar las necesidades de formación y asegurar la viabilidad y sostenibilidad de estas organizaciones. A través de las entrevistas y documentos proporcionados, se reveló una amplia variedad de ocupaciones relevantes. Aquí se presenta un análisis detallado:

Áreas Específicas de Formación:

- Se destacó la importancia de la formación orientada a colectivos con discapacidad y menciona la formación en sectores como hoteles, servicios industriales, fisioterapia y corporativo. Además, enfatiza áreas emergentes como la sostenibilidad, la igualdad de género y las competencias digitales, que son relevantes no solo para la Economía Social sino también para otros sectores.
- Se identificaron áreas de formación solicitadas por cooperativas, abordando cuestiones económico-financieras, estrategia, comunicación y marketing. Estas áreas sugieren la búsqueda de conocimientos más allá de las actividades diarias, centrándose en la viabilidad económica, planificación financiera, estrategia empresarial y aspectos legales.

Ocupaciones Específicas en Cooperativas:

- Se mencionaron ocupaciones específicas como diseñadores/as y programadores/as en cooperativas de trabajo asociado. La referencia al ámbito marítimo sugiere la importancia de ocupaciones relacionadas con el trabajo con cofradías y temas marítimos en el contexto de la Economía Social.
- Destacó la importancia de la formación en contabilidad para cooperativas y la necesidad de habilidades transversales como informática y contabilidad para los trabajadores de la Economía Social. Aunque no se detallan ocupaciones específicas, se sugiere la importancia de habilidades técnicas y transversales.
- El discurso se centró en formación en fiscalidad y normativa para directores, gerentes y empleados contables y administrativos. Aunque estas ocupaciones son específicas del ámbito de la economía social, también se mencionó la importancia de competencias transversales como idiomas, tecnología y derecho.

Áreas Emergentes y de Interés Especializado:

- Destacaron ocupaciones emergentes como asesorías fiscales y de medio ambiente creadas por arquitectos en el ámbito de la economía social. Además, señala áreas de interés especializado como atención socio sanitaria, profesionalización en nuevas tecnologías y digitalización de empresas, y economía social y cooperativismo.
- Se identificaron áreas emergentes como manipulador de alimentos, exportador, técnico en digitalización, comercio electrónico, marketing digital, redes sociales, ofimática, medio ambiente y sostenibilidad, asesor en constitución de cooperativas, prevención de riesgos laborales, construcción y soldadura.

Enfoque en Competencias Transversales

- Resaltó la importancia de competencias transversales como competencias digitales, resolución de problemas, creación de contenidos, comunicación y colaboración. Además, enfatiza la adaptación de la formación a las necesidades específicas de diferentes sectores, como el editorial y el tecnológico.

Sectores Específicos y Necesidades del Mercado

- Destacó la formación en áreas económicas, gestión empresarial, sostenibilidad y transición energética, destacando la relevancia de adaptarse a las necesidades del mercado y las tendencias emergentes.
- Se mencionó la importancia de la formación en transición ecológica y digital para las cooperativas y empresas de la economía social. Aunque no se detallan ocupaciones específicas, se subraya la importancia de la gestión cooperativa.
- Se identificaron ocupaciones relevantes en servicios personales, sectores emergentes y escuelas de alta tecnología en el contexto de las cooperativas y la economía social.
- Se destacó la importancia de la formación específica para cooperativas de transporte, sugiriendo la existencia de ocupaciones relacionadas que requieren formación específica.

En resumen, la detección de ocupaciones actuales y emergentes en el ámbito de las cooperativas y la Economía Social abarca una amplia gama de áreas, desde la atención socio-sanitaria y la digitalización hasta competencias transversales y sectores especializados. La adaptación a las tendencias del mercado, la diversificación de habilidades y la atención a necesidades específicas emergen como elementos clave en el diseño de programas formativos para fortalecer la Economía Social.

IV. Conclusiones generales

▪ **Demanda específica en formación societaria:**

La alta participación cooperativa histórica en el ámbito de la economía social destaca la relevancia de la formación societaria. Aunque no existe una correlación directa con las formas jurídicas, se observa una clara necesidad de orientar la formación hacia competencias específicas alineadas con los perfiles asociados a estas fórmulas. La atención a aspectos societarios emerge como fundamental para el desarrollo y la operación efectiva de las Cooperativas y entidades de Economía Social.

▪ **Conciencia limitada sobre formación continua:**

A pesar de que la mayoría de las entidades actualmente ofrece formación, la proporción que contempla abandonar esta práctica supera en más del doble a las que inician nuevas acciones formativas. Esto refleja una falta de conciencia sobre la importancia de la formación continua en este sector. La detección precisa de necesidades formativas se presenta como un desafío, sugiriendo la necesidad de una recopilación más detallada de datos durante la formación o el desempeño laboral para una planificación más efectiva.

▪ **Crecimiento de la formación sectorial y transversal:**

La conexión entre la formación de base y la conciencia de carencias indica que aquellos que buscan formarse ocupan roles de responsabilidad. Se observa un incremento en la formación sectorial y una tendencia hacia acciones formativas transversales, posiblemente influenciada por la coyuntura social y económica. Este cambio sugiere una adaptación proactiva a las demandas cambiantes del mercado laboral y destaca la importancia de habilidades polivalentes.

▪ **Necesidad de mejorar difusión y concienciación:**

El desconocimiento sobre iniciativas de formación profesional en economía social impacta la preferencia por la formación generalizada y digital. Esto subraya la urgencia de mejorar la difusión y concienciación sobre las opciones de formación específicas para este sector. Se destaca la alta cualificación de perfiles, evidenciando un progreso positivo en equidad de género y la necesidad de mantener y fomentar este avance.

▪ **Evaluación de cobertura formativa:**

En la evaluación de cobertura formativa, se destaca que la formación societaria es la más solicitada (38%), seguida por informática y telecomunicaciones (19%), habilidades personales y directivas (18%), y administración y gestión (16%). Esto enfatiza la importancia de adaptar estrategias para satisfacer las cambiantes demandas del entorno laboral y resalta áreas clave que requieren atención para garantizar una oferta formativa relevante y efectiva.

- **Énfasis en nuevas especialidades formativas:**
La evaluación de nuevas especialidades formativas revela un énfasis en tecnologías emergentes, conocimientos jurídicos, capacitación técnica, habilidades de comunicación, emprendimiento, administraciones públicas y conciencia verde. Se destacan competencias clave como trabajo en equipo, comunicación efectiva, habilidades digitales, aprendizaje continuo y toma de decisiones basada en datos, resaltando la necesidad de actualizar y diversificar la oferta formativa.
- **Diversidad de sectores en ocupaciones:**
El análisis de ocupaciones muestra una gran diversidad de sectores, destacando educación y profesionales científicos y técnicos. Las ocupaciones emergentes reflejan la evolución del mercado laboral, con demandas en industrias extractivas, manufactura, servicios digitales y sociales. La identificación de estas ocupaciones es esencial para anticipar las tendencias del mercado laboral y adaptar la formación a las necesidades emergentes.
- **Desafíos y oportunidades para la economía social:**
En resumen, la economía social se enfrenta a desafíos y oportunidades en formación y ocupaciones. La adaptabilidad, la conciencia de necesidades formativas y la diversificación de competencias emergen como aspectos cruciales para garantizar un crecimiento sostenible y equitativo en este sector en constante evolución. La clave reside en la capacidad de las entidades de economía social para abrazar la mejora continua y la innovación formativa, preparando a sus miembros para los desafíos cambiantes del panorama laboral contemporáneo.

V. Recomendaciones

- **Enfoque específico y adaptado:**

Se recomienda orientar la formación hacia competencias y habilidades específicas de los perfiles asociados a las diferentes formas jurídicas de cooperativas. Aunque no haya una correlación directa, este enfoque asegura una capacitación más alineada con las necesidades particulares de cada entidad en la economía social, permitiendo una mayor eficacia en el desarrollo de habilidades clave para su funcionamiento.

- **Conciencia continua y prioridad en formación:**

Es crucial concientizar a las entidades de Economía Social sobre la importancia de la formación continua. Dado que el doble de entidades planea dejar de ofrecer formación en comparación con las que planean iniciar nuevas acciones, se destaca la urgencia de priorizar la formación como elemento fundamental para el desarrollo y la sostenibilidad de estas entidades. Una conciencia constante puede cambiar la percepción hacia la formación como una inversión esencial.

- **Detección efectiva de necesidades formativas:**

Para mejorar la detección de necesidades formativas, se sugiere implementar una recopilación más detallada de datos durante la formación o el desempeño laboral. Esto permitirá una planificación más precisa y la adaptación de los programas de formación según las demandas reales, asegurando que la oferta formativa responda de manera efectiva a las necesidades cambiantes del entorno laboral y empresarial.

- **Promoción activa de formación de base:**

Fomentar la formación de base, vinculándola con la conciencia de carencias, especialmente entre aquellos que ocupan roles de responsabilidad, puede fortalecer la base de conocimientos y habilidades en la economía social. Esta recomendación busca impulsar la participación de los líderes y responsables en procesos formativos, asegurando que estén equipados para liderar de manera efectiva en un entorno en constante cambio.

- **Adaptabilidad sectorial y transversal:**

Con la observación del aumento en la formación sectorial y la tendencia hacia acciones formativas transversales, se recomienda adaptar estrategias de formación para satisfacer las demandas cambiantes del entorno laboral. Esto implica una revisión constante de los programas de formación para garantizar su relevancia y eficacia, al tiempo que se abordan las necesidades específicas de los participantes.

- **Mejora de difusión y concienciación:**

Es esencial mejorar la difusión y concienciación sobre las iniciativas de formación profesional en el ámbito de la Economía Social. Reducir el alto nivel de desconocimiento promoverá una mayor participación y aprovechamiento de estas oportunidades formativas, contribuyendo así al desarrollo de habilidades y conocimientos pertinentes para el sector.

- **Fomento continuo de la equidad de género:**
Continuar fomentando la participación femenina en la formación es crucial, aprovechando el progreso positivo observado en la equidad de género. Esta recomendación busca mantener y fortalecer la presencia de mujeres en programas formativos, promoviendo la diversidad y la igualdad de oportunidades en el ámbito de la Economía Social.
- **Evaluación y adaptación focalizada:**
Se sugiere evaluar y adaptar las ofertas formativas en áreas menos demandadas, como prevención de riesgos y medio ambiente. Asegurar la relevancia y participación en estas áreas específicas contribuirá a la formación integral de los participantes, abordando aspectos críticos para la sostenibilidad y responsabilidad social en la Economía Social.
- **Inclusión de idiomas y habilidades lingüísticas:**
Reconocer la demanda significativa de formación en idiomas, especialmente inglés, y considerar la inclusión de programas específicos para mejorar las habilidades lingüísticas. Este enfoque contribuirá a la preparación de los participantes para entornos laborales cada vez más globales y fortalecerá sus capacidades comunicativas.
- **Programas formativos holísticos y multidimensionales:**
Diseñar programas formativos holísticos que aborden tanto aspectos técnicos como competencias blandas se presenta como una estrategia clave. Respondiendo eficazmente a las cambiantes dinámicas del entorno laboral y empresarial en la Economía Social, estos programas aseguran que los participantes adquieran un conjunto integral de habilidades, fundamentales para su éxito en un entorno diverso y en constante evolución.

VI. Referencias consultadas

CEPES y COCETA (2022). *Informe de objetivos estratégicos para la Programación Formativa Anual de la Economía Social.*

COCETA (2022). *Informe Necesidades Formativas em el ámbito de la Economía Social.*

COCETA (2021). *Informe de necesidades formativas en el ámbito de la Economía Social.*

LABORPAR. (2021). *Prospección y detección de necesidades formativas en el ámbito de la economía social en España informe de ocupaciones y competencias del ámbito de la economía social.*

Ley 30/2015, de 9 de septiembre por la que se regula el Sistema de Formación Profesional para el empleo en el ámbito laboral.

ENTREVISTA

ESTUDIO DE LAS NECESIDADES DE FORMACIÓN EN EL ÁMBITO DE LA ECONOMÍA SOCIAL

2023

Objetivo: Identificar las necesidades de formación actuales que tienen las cooperativas y entidades de la Economía Social (ES) desde la perspectiva de las personas directivas, expertas, responsables de formación y las personas socias y trabajadoras.

Categoría	Preguntas
Datos de identificación	<ul style="list-style-type: none"> - Organización - Forma jurídica de la organización - Ubicación de la organización - Sector de actividad - Puesto/cargo dentro de la organización - Años de experiencia en el sector
Competencias¹ laborales en las cooperativas y las empresas de la Economía Social	<ul style="list-style-type: none"> • ¿Qué cree que necesitan aprender las personas que trabajan en la ES? • ¿por qué y para qué es necesario? • Para aprender lo que menciona, ¿qué conocimientos hacen falta? • Más allá de los conocimientos, ¿qué habilidades hacen falta? • ¿Qué actitudes o valores deberían tener las personas para aprender lo que ha mencionado?
Ocupaciones actuales y emergentes	<ul style="list-style-type: none"> • ¿Cuáles son las principales ocupaciones en su sector de actividad? • ¿Cómo cree que ha evolucionado el perfil profesional/ocupación de las personas socias y trabajadoras de la ES en los últimos años y cómo cree que evolucionará en el futuro? • ¿Hay algún rol o perfil profesional u ocupación emergente que no esté cubierto en el sector de su organización y que sea necesario cubrir? • El Sistema de Formación Profesional para el Empleo tiende a relacionar ocupaciones con competencias, ¿cree que los/las trabajadoras conocen bien su ocupación? (En el formulario de solicitud de la formación piden a las/los trabajadores rellenar el CNO (Catálogo Nacional de Ocupaciones))

¹ Entendemos competencia como la capacidad que permite poner en marcha un conjunto de habilidades, conocimientos y valores, para realizar exitosamente una tarea, en determinadas circunstancias sociales o laborales.

Competencias laborales a nivel personal	<ul style="list-style-type: none"> • ¿Qué es aquello que le gustaría aprender para mejorar en su puesto de trabajo? • ¿Qué herramientas para el trabajo conoce y le gustaría aprender? • ¿A qué cursos ha asistido últimamente que le hayan parecido interesantes, útiles y necesarios para su trabajo? • ¿Qué temas de aprendizaje y formación para el trabajo ha visto últimamente y estén siendo tendencia en los medios de comunicación?
Preguntas solo para directivos, gerentes, personas socias (Se excluye a responsables de formación y personas empleadas)	<ul style="list-style-type: none"> • ¿Qué técnicas/herramientas le gustaría conocer y aprender para incorporarlas en su organización? • Imagine un escenario en el que va a incorporar a un nuevo socio/a o trabajador/a a la organización, ¿qué competencias generales y específicas le pediría saber? ¿Cuáles serían los conocimientos, habilidades, actitudes y valores mínimos para que sea un buen candidato/a?
Catálogo de Especialidades Formativas para la Economía Social	<ul style="list-style-type: none"> • El Anexo incluye todas las opciones de formación que existen actualmente para todas las personas que conformamos la Economía Social: • ¿podría mencionar alguna otra formación que haga falta? • ¿podría mencionar las que considere como desactualizadas? • Nos gustaría conocer su opinión sobre el Catálogo de Especialidades Formativas, ¿cuáles cree que son sus ventajas y desventajas? • En su opinión, que tipo de formación debería predominar en las cooperativas y empresas de la ES: ¿La formación que va dirigida a las necesidades del perfil del trabajador/a o la formación que necesita y demanda la empresa?

¡Muchas gracias por su tiempo y colaboración

ANEXO.

Plan de referencia para la Economía Social Catálogo de Especialidades Formativas

Sistema de Formación Profesional para el Empleo en el ámbito laboral

Formación en Sociedades Cooperativas	<ol style="list-style-type: none"> 1. El Reglamento de régimen interno en la empresa cooperativa. 2. El relevo generacional en la empresa cooperativa. 3. Aspectos legales de la empresa cooperativa de trabajo asociado. 4. Actualización legislativa y jurisprudencia para cooperativas. 5. Los libros sociales en la empresa cooperativa. 6. Introducción a la contabilidad para cooperativas.
---	---

	<ul style="list-style-type: none"> 7. Fiscalidad cooperativa avanzada. 8. Procesos de Transmisión y reconversión de empresas en cooperativas. 9. Análisis económico-empresarial. Las cooperativas de trabajo. 10. Cooperativas, estatutos y reglamento de funcionamiento interno 11. El socio de trabajo en la empresa de Economía Social: nociones 12. El ABC de la empresa de Economía Social 13. Emprendimiento social 14. Gestión de cooperativas de trabajo 15. Iniciación a la cooperativa de trabajo 16. Intercooperación 17. Liquidación del impuesto de sociedades cooperativas 18. Régimen económico fiscal de la cooperativa
Orientación de las empresas de la ES para hacer frente a los retos del mercado	<ul style="list-style-type: none"> 19. Plan de Internacionalización de la empresa de ES. 20. Sensibilización en medición del impacto social. Contabilidad social. 21. Plataformas cooperativas.
Herramientas y procedimientos de apoyo	<ul style="list-style-type: none"> 22. Auditoría social. 23. Ley de contratos del sector público en España y en la Unión Europea. 24. Financiación y planificación financiera. Nuevas herramientas de financiación. 25. Básico de prevención de riesgos laborales 26. Delegado en prevención de riesgos laborales (PRL). 27. Función del mando intermedio en la PRL 28. Primeros auxilios físicos y psicológicos en la empresa. 29. Técnicas básicas de primeros auxilios 30. Gestión de proyectos 31. Guía para la rápida actuación en accidentes infantiles en cooperativas de enseñanza, servicios sociales, y centros cívicos
Orientación de las personas trabajadoras para desarrollar las habilidades y aptitudes necesarias	<ul style="list-style-type: none"> 32. La dirección de la empresa de ES. 33. Función directiva en cooperativas de enseñanza 34. Consejo rector/administración en las empresas de ES. 35. Sentimiento de pertenencia en las empresas de ES. 36. Cómo tratar con personas tóxicas en las organizaciones. 37. Resolución de conflictos. 38. La negociación emocionalmente inteligente. 39. Herramientas de diagnóstico de autoconocimiento. 40. Generando entornos para la participación. 41. Creatividad e innovación. 42. Inteligencia emocional 43. Análisis de problemas y toma de decisiones

	<p>44. Atención al cliente y calidad del servicio</p> <p>45. Dirección de equipos y coaching</p> <p>46. Escucha activa, empatía y asertividad</p> <p>47. Manipulador de alimentos</p> <p>48. Acreditación docente para teleformación: formador/a on line</p>
Idiomas	<p>49. Inglés inicial.</p> <p>50. Inglés intermedio.</p> <p>51. Inglés avanzado.</p> <p>52. Inglés empresarial</p> <p>53. Francés para profesionales.</p>
Digitalización, comercio y marketing	<p>54. Teletrabajo: Herramientas imprescindibles.</p> <p>55. Liderazgo digital.</p> <p>56. Herramientas colaborativas office 365.</p> <p>57. Digitalización del entorno empresarial.</p> <p>58. E-Commerce, marketing digital y RRSS en gestión de clientes.</p> <p>59. Marketing en buscadores: SEO, SEM y analítica web.</p> <p>60. Hacking ético.</p> <p>61. Internet de las cosas: Aplicación del IoT en nuestro entorno.</p> <p>62. Gestión de la Seguridad informática en la empresa.</p> <p>63. Introducción a la inteligencia artificial.</p> <p>64. Social media, redes sociales y community manager.</p> <p>65. Big data. Analítica de datos.</p> <p>66. Ciberseguridad, riesgos y amenazas en la red.</p> <p>67. Comercio electrónico</p> <p>68. Estrategias de marketing cooperativo on line y off line e intercooperación</p> <p>69. Iniciación a la aplicación de las nuevas tecnologías en las empresas</p> <p>70. Venta on-line</p>
Ofimática y competencias digitales accesibles	<p>71. MS Word Básico 2016 (Accesible).</p> <p>72. MS Excel Básico 2016 (Accesible).</p> <p>73. MS Outlook 2016 (Accesible).</p> <p>74. MS Word 2016 Avanzado (Accesible).</p> <p>75. MS Excel 2016 Avanzado (Accesible).</p> <p>76. MS PowerPoint 2016 (Accesible).</p> <p>77. Competencias digitales para la ciudadanía - Avanzado accesible Doble A.</p> <p>78. Competencias digitales para la ciudadanía - Básico accesible Doble A.</p> <p>79. Competencias digitales para la ciudadanía-Intermedio accesible Doble A.</p> <p>80. Información y alfabetización digital accesible Triple A</p>
	<p>81. Ahorro energético y reciclaje en oficinas.</p>

Medioambiente y sostenibilidad	82. Green coops. Desarrollo rural sostenible a través de las cooperativas. 83. Objetivos de desarrollo sostenible en las cooperativas. 84. Cambio climático y desarrollo sostenible.
Diversidad	85. Gestión de colaboradores con discapacidad en el entorno laboral de las empresas. 86. Las cinco dimensiones de la diversidad empresarial en la ES. 87. Empoderamiento de la mujer con discapacidad.
Igualdad	88. Evaluación planes de igualdad. 89. Perspectiva de género, igualdad y desarrollo personal. 90. El lenguaje no sexista en la empresa cooperativa. 91. Plan de igualdad. Desarrollo, implantación, seguimiento y evaluación



ENCUESTA

ESTUDIO NECESIDADES DE FORMACIÓN 2023

En COCETA, nos esforzamos por entender a fondo las necesidades de formación de las cooperativas, entidades, empresas y organizaciones de la Economía Social. Nuestro objetivo es adaptar la oferta formativa para satisfacer las demandas específicas de nuestro sector que está en constante evolución. Para lograrlo, necesitamos de su ayuda.

Le aseguramos que responder nuestras preguntas no le tomará más de 15 minutos de su valioso tiempo. Su colaboración será crucial para que podamos brindar una oferta formativa adaptada y de calidad.

¡Agradecemos sinceramente su participación y colaboración! Su aporte marcará la diferencia.

Muchas gracias por su tiempo.

Política de privacidad

La información recopilada a través de este cuestionario se registra en un archivo digital por el equipo de investigación de COCETA con el propósito exclusivo de investigación. Los datos se almacenan de manera segura en los servidores de COCETA durante un periodo máximo de 5 años. Queremos asegurarle de que los datos serán tratados de forma confidencial por COCETA y en ningún caso serán compartidos con terceros.

Los resultados del cuestionario se presentarán y, de ser pertinente, se publicarán en forma agregada y anónima, sin revelar ninguna información personal. Queremos enfatizar que sus datos serán tratados únicamente con su consentimiento y de acuerdo con los estándares de protección de la privacidad.

En COCETA valoramos su confianza y compromiso al participar en este cuestionario. Su contribución es esencial para obtener información que ayude a mejorar nuestro trabajo en beneficio de la comunidad. Si tiene alguna pregunta o inquietud sobre el uso de sus datos, no dude en comunicarse con nosotros info@coceta.coop

Aceptas las condiciones expuestas:

- Si
- No

DATOS DE IDENTIFICACIÓN

1. ¿En qué comunidad autónoma trabaja?
 - Andalucía
 - Aragón

- Asturias
 - Baleares
 - Canarias
 - Cantabria
 - Castilla La Mancha
 - Castilla y León
 - Cataluña
 - Extremadura
 - Galicia
 - La Rioja
 - Comunidad de Madrid
 - Región de Murcia
 - Comunidad Floral de Navarra
 - País Vasco
 - Comunidad Valenciana
 - Ceuta o Melilla
2. ¿A qué grupo de edad pertenece?
- 18-29
 - 30-39
 - 40-49
 - 50-59
 - 60+
3. ¿Cómo se definiría usted?
- Hombre
 - Mujer
 - No binario
4. ¿Cuál es su posición o cargo en la organización?: Respuesta abierta
5. ¿Cuál de estas opciones se adapta mejor a su función?:
- Directores y gerentes
 - Técnicos y profesionales científicos e intelectuales
 - Técnicos: profesionales de apoyo
 - Empleados contables, administrativos y otros empleados de oficina
 - Trabajadores de los servicios de restauración, personales, protección y vendedores
 - Trabajadores cualificados en el sector agrícola, ganadero, forestal y pesquero
 - Artesanos y trabajadores cualificados de las industrias manufactureras y la construcción (excepto operadores de instalaciones y maquinaria)
 - Operadores de instalaciones y maquinaria y montadores
 - Ocupaciones elementales.

DATOS SOBRE LA EMPRESA

6. Nombre de la organización en la que trabaja: (Respuesta abierta)
- Cuál es la figura jurídica de la organización Cooperativa
 - Sociedad laboral
 - Empresa de inserción
 - Centro especial de empleo
 - Cofradía de pescadores
 - Mutualidad
 - Asociación / Fundación
 - Confederación / Federación
 - Otras entidades (Sociedades agrarias de transformación, grupos empresariales etc.)

7. ¿Cuántas personas socias y trabajadoras hay en la organización: Respuesta abierta
8. ¿Cuál es el porcentaje aproximado de la plantilla que se forma al año? Esta pregunta tiene dos opciones de respuesta
 - Espacio para poner la cantidad 9N
 - No lo sé
9. En qué sectores opera la organización, varias respuestas son posibles. (opción múltiple)
 - 10.1 Agricultura, ganadería, silvicultura y pesca
 - 10.2 Industrias extractivas
 - 10.3 Industria manufacturera
 - 10.4 Suministro de energía eléctrica, gas, vapor y aire acondicionado
 - 10.5 Suministro de agua, actividades de saneamiento, gestión de residuos y descontaminación
 - 10.6 Construcción
 - 10.7 Comercio al por mayor y al por menor; reparación de vehículos de motor y motocicletas
 - 10.8 Transporte y almacenamiento
 - 10.9 Hostelería
 - 10.10 Información y comunicaciones
 - 10.11 Financieras y de seguros
 - 10.12 Inmobiliario
 - 10.13 Profesional, científico y técnico
 - 10.14 Administrativos y servicios auxiliares
 - 10.15 Administración Pública y defensa; Seguridad Social obligatoria
 - 10.16 Educación
 - 10.17 Sanitarios y de servicios sociales
 - 10.18 Artísticos, recreativos y de entretenimiento
 - 10.19 Actividades de los hogares como empleadores de personal doméstico
 - 10.20 Otros servicios 10.20T (abierta)

Las opciones de respuesta están vinculadas con la pregunta 11. Por ejemplo: si un encuestado selecciona el sector artístico, recreativo y de entretenimiento se desplegará la pregunta 11, únicamente los perfiles que corresponden a su sector.

10. Nos gustaría identificar los perfiles emergentes que están participando en el ámbito de la Economía Social. Del siguiente listado seleccione aquellos que podrían estar participando en el sector de su organización. Varias opciones son posibles. (múltiple)

Sector	Perfiles
Agricultura	11.01.1 Perito agrobiológico
	11.01.2 Criador/a de plantas, seleccionador/a de nuevas especies vegetales
	11.01.3 Ingeniero/a en prevención de incendios
	11.01.4 Experto/a en acuicultura marina
	11.01.5 Ninguna de las anteriores
Industria manufacturera	11.03.1 Ingeniero de robótica
	11.03.2 Controlador/a de robots industriales
	11.03.3 Técnico impresor en 3D
	11.03.4 Ninguna de las anteriores
Industria, extractiva, energía y, construcción	11.02.1 Ingeniero ambiental
	11.02.2 Bioinformático
	11.02.3 bioingenieros
	11.02.4 Consultor/a medioambiental
	11.02.5 Educador/a ambiental
	11.02.6 Técnico/a local de protección del medio ambiente
	11.02.7 Paisajista
	11.02.8 Técnico en salud ambiental
	11.02.9 Responsable de parque eólicos
	11.02.10 Técnico/a en sistemas solares
	11.02.11 Gestor de residuos
	11.02.12 Especialista en energías renovables y alternativas
	11.02.13 Responsable de salud y seguridad laboral
	11.02.14 Ninguna de las anteriores
Comercio al por menor y al por mayor	11.07.1 Especialista en atención al usuario/cliente
	11.07.2 Experto/a en técnicas de medición de la satisfacción del cliente
	11.07.3 Asesor/a en marketing interactivo y telemático
	11.07.4 Experto en e-commerce
	11.07.5 Webmetrista
	11.07.6 Diseñador/a de publicidad on-line
	11.07.7 Técnico en logística
	11.07.8 Operador/a de rutas
	11.07.9 Ninguna de las anteriores
Información y comunicaciones	11.10.1 Diseñador/a de páginas web
	11.10.2 Técnico/a en edición y montaje digital
	11.10.3 Ilustrador digital
	11.10.4 Desarrollador de software
	11.10.5 Diseñador/a de UX
	11.10.6 Ingeniero/a de e-learning
	11.10.7 Community manager

	11.10.8 Especialista en big data
	11.10.9 Experto en cloud computing
	11.10.10 Experto en marketing virtual
	11.10.11 Webgardener
	11.10.12 Ingeniero/arquitecto 3D
	11.10.13 Experto en ciberseguridad
	11.10.14 Piloto de drones
	11.10.15 Especialista en inteligencia artificial
	11.10.16 Diseñador de juegos en 3D
	11.10.17 Ninguna de las anteriores
Administrativos y servicios auxiliares	11.14.1 Gestor de inteligencia competitiva
	11.14.2 Técnico/a en gestión de prevención de riesgos laborales
	11.14.3 Experto/a en capital riesgo
	11.14.4 Gestor de innovación
	11.14.5 Gestor/a de talento
	11.14.6 Gestor/a financiero
	11.14.7 Ninguna de las anteriores
Hostelería	11.09.1 Profesional de nuevas alternativas turísticas (ecoturismo, turismo gastronómico)
	11.09.2 Técnico en planificación turística local
	11.09.3 Organizador/a profesional de congresos, ferias y eventos
	11.09.4 Ninguna de las anteriores
Sanidad y servicios sociales	11.17.1 Profesional de la salud mental
	11.17.2 Trabajadores de apoyo en salud mental
	11.17.3 Nanomédico
	11.17.4 Acupuntor/a
	11.17.5 Gerocultor/a
	11.17.6 Experto en genética
	11.17.7 Homeópata
	11.17.8 Asistencia médica en emergencias extrahospitalarias y catástrofes
	11.17.9 Cuidador/a de enfermos de Alzheimer
	11.17.10 Técnico walker talker
	11.17.11 Especialista en dietética y nutrición
	11.17.12 Técnicos en dietética
	11.17.13 Nutricionista especializado en comidas preparadas
	11.17.14 Arteterapeuta
	11.17.15 Ninguna de las anteriores
Educación	11.16.1 Educador/a de calle
	11.16.2 Técnico/a social de soporte a trabajadores/as inmigrantes

	11.16.3 Técnico/a en prevención de asistencia a la violencia de género
	11.16.4 Mediador/a
	11.16.5 Coachpersonal
	11.16.6 Técnico/a de participación social
	11.16.7 Técnico/a en adopciones y acogida
	11.16.8 Terapeuta ocupacional
	11.16.9 Experto en "learning analytics"
	11.16.10 Ninguna de las anteriores
Artístico, recreativos y de entretenimiento	11.18.1 Gestor/a de patrimonio cultural
	11.18.2 Especialista en edición electrónica
	11.18.3 Técnico/a en localizaciones cinematográficas
	11.18.4 Artista digital
	11.18.5 Guía de montaña
	11.18.6 Preparador/a físico personal
	11.18.7 Técnico/a en deportes de aventura
	11.18.8 Ninguna de las anteriores

11. El Catálogo de Especialidades Formativas es una herramienta que clasifica y organiza toda la oferta de formación, tanto formal como no formal, que se desarrolla en el ámbito laboral del Sistema de Formación Profesional regulado por la Orden TMS/283/2019, de 12 de marzo. Este catálogo incluye 92 cursos formativos que van dirigidos específicamente a todas las personas socias y trabajadoras de la Economía Social.

Para mejorar la oferta formativa de la Economía Social, nos gustaría conocer los cursos que ha solicitado o desea solicitar durante el 2023, incluyendo el número de participantes.

Formación societaria	# Cursos solicitados	#Personas
1. Cooperativas, estatutos y reglamento de funcionamiento interno		
2. El socio de trabajo en la empresa de economía social: nociones		
3. Análisis económico-empresarial. Las cooperativas de trabajo.		
4. El ABC de la empresa de economía social		
5. Gestión de cooperativas de trabajo		
6. Actualización en legislación cooperativa		
7. Emprendimiento social		

8. Iniciación a la cooperativa de trabajo		
9. Intercooperación		
10. El reglamento de régimen interno en la empresa cooperativa		
11. El relevo generacional en la empresa cooperativa		
12. Consejo rector/administración en las empresas de economía social		
13. Sentimiento de pertenencia en las empresas de la economía social		
14. Los libros sociales en la empresa cooperativa		
15. La dirección de la empresa de economía social		
16. Procesos de transmisión y reconversión de empresas en cooperativas		
17. Greencoops - desarrollo rural sostenible a través de las cooperativas de trabajo		

Administración y Gestión	# Cursos Solicitados	#Personas
18. Análisis de problemas y toma de decisiones		
19. Actualización legislativa y jurisprudencial para cooperativas.		
20. Aspectos legales de la empresa cooperativa de trabajo asociado		
21. Introducción a la contabilidad cooperativa		
22. Gestión de proyectos		
23. Fiscalidad cooperativa avanzada		
24. Régimen económico fiscal de la cooperativa		
25. Ley de contratos del sector público en España y en la unión europea		
26. Liquidación del impuesto de sociedades cooperativas		
27. Auditorías sociales		
28. Ahorro energético y reciclaje en oficinas		

Habilidades Personales y Directivas	# Cursos Solicitados	#Personas
29. Dirección de equipos y coaching		
30. Escucha activa, empatía y asertividad		
31. Plan de igualdad. Desarrollo, implantación, seguimiento y evaluación		
32. Sensibilización en medición del impacto social – contabilidad social		
33. Herramientas de diagnóstico de autoconocimiento		
34. Generando entornos para la participación		

35. Creatividad e innovación		
36. Empoderamiento de la mujer con discapacidad		
37. Inteligencia emocional		
38. Evaluación de planes de igualdad		
39. El lenguaje no sexista en la empresa cooperativa		
40. Cómo tratar con personas tóxicas en las organizaciones		
41. Resolución de conflictos		
42. La negociación emocionalmente inteligente		
43. Función directiva en cooperativas de enseñanza		
44. Perspectiva de género. Igualdad y desarrollo personal		
45. Objetivos de desarrollo sostenible en las cooperativas		

Idiomas	# Cursos Solicitados	#Personas
46. Inglés cooperativo		
47. Francés para profesionales		
48. Inglés inicial		
49. Inglés intermedio		
50. Inglés avanzado		

Comercio y Marketing	# Cursos Solicitados	#Personas
51. Plan de internacionalización de la empresa de economía social		
52. Atención al cliente y calidad del servicio		
53. Estrategias de marketing cooperativo on line y off line e intercooperación		

Informática y Comunicaciones	# Cursos Solicitados	#Personas
54. Plataformas cooperativas		
55. Liderazgo digital		
56. Comercio electrónico		
57. Digitalización del entorno empresarial		
58. Herramientas colaborativas Office 365		

59. Word básico (accesible)		
60. Word avanzado (accesible)		
61. Excel básico (accesible)		
62. Excel avanzado (accesible)		
63. PowerPoint (accesible)		
64. Outlook (accesible)		
65. Financiación y planificación financiera. Nuevas herramientas de financiación		
66. Iniciación a la aplicación de las nuevas tecnologías en las empresas		
67. Teletrabajo: herramientas imprescindibles		
68. Hacking ético		
69. Internet de las cosas. Aplicación del IOT en nuestro entorno		
70. Big data. Analítica de datos		
71. Ciberseguridad. Riesgos y amenazas en la red		
72. Competencias digitales para la ciudadanía – avanzado accesible doble-a		
73. Competencias digitales para la ciudadanía – básico accesible doble-a		
74. Información y alfabetización digital accesible triple-a		
75. Competencias digitales para la ciudadanía – intermedio accesible doble-a		
76. Gestión de la seguridad informática en la empresa		
77. Social media, redes sociales y community management		
78. Introducción a la inteligencia artificial		

Atención a las Personas	# Cursos Solicitados	#Personas
79. Gestión de colaboradores con discapacidad en el entorno laboral de la empresa		
80. Las 5 dimensiones de la diversidad en economía social		

Prevención de Riesgos y Medio Ambiente	# Cursos Solicitados	#Personas
81. Técnicas básicas de primeros auxilios		
82. Primeros auxilios físicos y psicológicos en la empresa		
83. E-commerce, marketing digital y RRSS en gestión de clientes		
84. Marketing en buscadores: SEO, SEM y Analítica Web		
85. Venta on-line		
86. Básico de prevención de riesgos laborales		
87. Función del mando intermedio en la PRL		
88. Delegado en prevención de riesgos laborales (PRL)		

89. Guía para la rápida actuación en accidentes infantiles en cooperativas de enseñanza, servicios sociales, y centros cívicos		
90. Cambio climático		

Formación Complementaria en Competencias Clave	# Cursos Solicitados	#Personas
91. Manipulador de alimentos		

Formación de Formadores	# Cursos Solicitados	#Personas
92. Acreditación docente para teleformación: formador/a on line		

12.93 No he participado en ninguna de las acciones formativas anteriores.

12. ¿Podría indicarnos el motivo?

- Por falta de tiempo
- Desconocimiento de estas acciones formativas y del Catálogo de Especialidades Formativas.
- Por falta de conocimiento para gestionar la formación.
- Mi organización no cuenta con recursos económicos suficientes para solicitar formación
- Otro motivo: (abierta)

12. Si consideras que tu organización necesita alguna otra acción formativa, favor de mencionarla(s)

Acciones formativas para la Economía Social
13.1
13.2
13.3
13.4
13.5
13.6
13.7
13.8
13.9
13.10

13. Dado que existen diversos temas formativos que son necesarios hoy en día para mejorar los puestos de trabajo en el ámbito de la Economía Social. Nos gustaría conocer su opinión sobre cuáles serían los **tres temas** generales formativos más útiles y necesarios en su organización. (Múltiple)

- Emprendimiento en Economía Social
- Digital y tecnológica (inteligencia artificial, realidad virtual, domótica, redes 5G, etc.)
- Verde, ecológica, medio ambiente
- Capacitación técnica en mi sector de actividad
- Capacitación en el funcionamiento de las Administraciones Públicas
- Conocimientos jurídicos y normativa
- Capacitación en general (inglés, habilidades de comunicación, etc....)

14. Del siguiente listado cuáles serían las **tres competencias laborales** que son **importantes fortalecer** en su organización. (Múltiple)

- Mentalidad de crecimiento
- Toma de decisiones con base en datos
- Comunicación efectiva
- Resiliencia
- Flexibilidad
- Facilidad de trabajo en un entorno digital
- Alta productividad
- Compromiso
- Aprendizaje independiente y continuo
- Trabajo en equipo

15. En su opinión, del siguiente listado señale las **tres competencias emprendedoras y de desarrollo empresarial** que **considera necesarias reforzar** en las personas socias y trabajadoras de la Economía Social. (Múltiple)

- Valores (respeto por las personas y por el medio ambiente, justicia social, equidad, empatía, solidaridad, participación, corresponsabilidad)
- Transparencia
- Desarrollo personal y colectivo
- Atención a las necesidades concretas del territorio
- Generación de riqueza para el proyecto colectivo
- Trabajo en equipo y espíritu cooperativo
- Orientación a grupos en situación de vulnerabilidad
- Innovación social
- Conciencia del bien común.
- Proyecto colectivo a largo plazo

FIN DE LA ENCUESTA

Le agradecemos su colaboración respondiendo esta encuesta.

