



**Fundación Estatal**  
PARA LA FORMACIÓN EN EL EMPLEO

# **Evaluación de la Iniciativa de Subvenciones de los Programas de Formación de Ámbito Estatal**

## **ENCUESTA A ENTIDADES SOLICITANTES Y BENEFICIARIAS**

**Convocatoria 2018  
(Periodo de ejecución 2019-2022)**



**Unidad de Evaluación, Estudios y  
Ordenación**

**FEBRERO 2024**

# ÍNDICE

1

## Presentación

2

**Objetivo a) Favorecer la formación a lo largo de la vida de los trabajadores para mejorar sus competencias profesionales, itinerarios de empleo y formación, así como su desarrollo profesional y personal.**

- BLOQUE 2. Eficacia: Acceso a la formación

3

**Objetivo b) Atender a los requerimientos del mercado de trabajo y a las necesidades de las empresas, proporcionando a los trabajadores las competencias, los conocimientos y las prácticas adecuados**

- BLOQUE 5: ·Necesidades de los trabajadores
- BLOQUE 6: ·Necesidades sectoriales
- BLOQUE 7: Necesidades de las entidades beneficiarias

4

**Objetivo c). Mejorar la empleabilidad de los trabajadores, especialmente de los que tienen mayores dificultades de mantenimiento del empleo o de inserción laboral**

- BLOQUE 8. Impacto en los trabajadores: Desempeño profesional y empleabilidad

5

**Objetivo d). Acercar y hacer partícipes a los trabajadores de las ventajas de las tecnologías de la información y la comunicación, promoviendo la disminución de la brecha digital existente y garantizando la accesibilidad a las mismas.**

- BLOQUE 9. Impacto en los trabajadores: Brecha digital

6

**Objetivo e). Específico coyuntural: Efectos de la covid-19 sobre la convocatoria**

- BLOQUE 10. Evaluación de los efectos de la covid-19 sobre la convocatoria de formación de oferta estatal 2018

# PRESENTACIÓN



El objetivo general de esta publicación es dar a conocer los resultados de la encuesta a entidades beneficiarias y solicitantes realizada en el marco de la evaluación de la convocatoria de subvenciones para la formación de oferta estatal 2018 que fue realizada durante los años 2022-2023, por la entidad POSSIBLE LAB.

## 1. ÁMBITOS DE ACTUACIÓN

- Ámbito temporal

Convocatoria de subvenciones de Programas de Formación de ámbito estatal dirigidos prioritariamente a las personas ocupadas, cuya actividad se ha ejecutado durante los años 2019, 2020 y 2021.

- Ámbito territorial

El ámbito territorial de la evaluación es estatal.

- Ámbito poblacional

Trabajadores participantes en la formación.

## 2. OBJETIVOS

La encuesta está diseñada en bloques que responden a cuatro objetivos principales, más un objetivo coyuntural específico que evalúa los efectos de la situación de COVID-19 sobre esta Convocatoria.

**a. Favorecer la formación a lo largo de la vida de los trabajadores para mejorar sus competencias profesionales, itinerarios de empleo y formación, así como su desarrollo profesional y personal.**

□ Eficacia:

- Bloque 2: Acceso y cobertura

**b. Atender a los requerimientos del mercado de trabajo y a las necesidades de las empresas, proporcionando a los trabajadores las competencias, los conocimientos y las prácticas adecuados.**

□ Calidad: Adecuación de la formación al contexto

- Bloque 5: Necesidades de los trabajadores
- Bloque 6: Necesidades sectoriales
- Bloque 7: Necesidades de las entidades beneficiarias

**c. Mejorar la empleabilidad de los trabajadores, especialmente de los que tienen mayores dificultades de mantenimiento del empleo o de inserción laboral.**

□ Impacto

- Bloque 8: En los trabajadores: Desempeño profesional y empleabilidad

**d. Acercar y hacer partícipes a los trabajadores de las ventajas de las tecnologías de la información y la comunicación, promoviendo la disminución de la brecha digital existente y garantizando la accesibilidad a las mismas.**

□ Impacto: Brecha Digital

- Bloque 9: Impacto: Brecha digital

**e. Coyuntural específico: Efectos de la COVID-19 sobre la convocatoria de Oferta estatal 2018**

□ COVID-19

- Bloque 10: Efectos de la COVID-19 sobre la formación

Tabla 1: Ficha técnica del cuestionario: ENTIDADES BENEFICIARIAS Y SOLICITANTES

<b>FICHA TÉCNICA – CUESTIONARIO 2: ENTIDADES BENEFICIARIAS Y SOLICITANTES</b>	
<b>Universo</b>	737 informantes únicos de estas entidades disponibles en la BBDD Fundae
<b>Tamaño de la muestra</b>	182 respuestas
<b>Procedimiento de muestreo</b>	Al total de 737 informantes únicos de estas entidades disponibles en la BBDD Fundae. El 56% de las que respondieron pertenecían a entidades beneficiarias y el 44% restante, a entidades solicitantes
<b>Error muestral</b>	Error muestral a nivel global del $\pm 6,31\%$ para un nivel de confianza del 95%, estimando igualmente la hipótesis más desfavorable de variabilidad muestral: $p=q=0,5$ .
<b>Aplicación</b>	Envío de cuestionarios on-line
<b>Fecha de realización</b>	Octubre y noviembre de 2022

Las siguientes tablas presentan los datos desagregados por tipo de programa y por agrupaciones sectoriales con los correspondientes márgenes de error estimados:

Tabla 6. Perfil de entidades encuestadas de la encuesta dirigida a entidades solicitantes y/o beneficiarias

<b>Entidad</b>	Beneficiaria	56%
	Solicitante	44%
<b>Nivel de participación</b>	Menos de tres programas	48%
	Entre tres y cinco programas	28%
	Más de cinco programas	24%

Fuente: Encuesta de entidades solicitantes y beneficiarias, octubre y noviembre 2022.

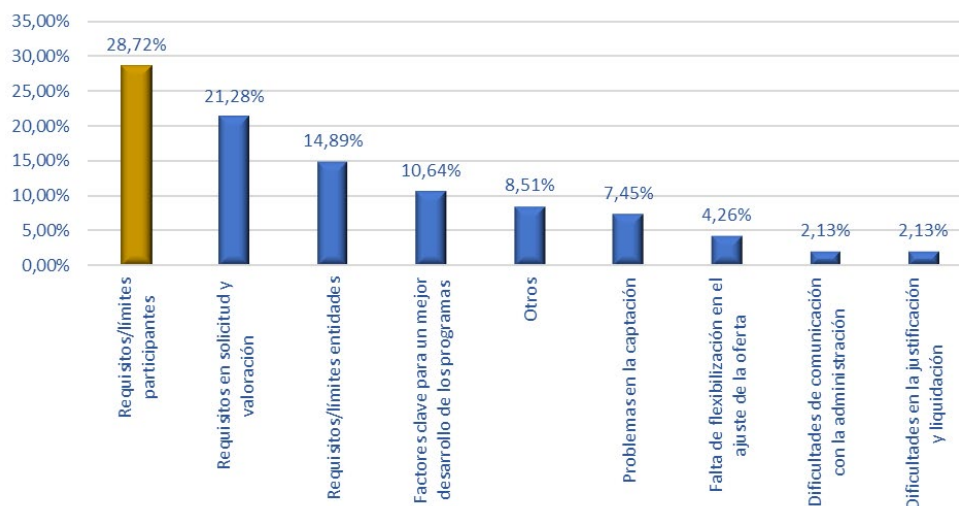
En esta publicación se han mantenido la numeración de los gráficos y tablas que están en la edición de la evaluación de la convocatoria de subvenciones para la formación de oferta estatal 2018, donde podrá consultar información adicional de la explotación de la encuesta. Esta publicación está disponible en <https://www.fundae.es/docs/default-source/publicaciones-y-evaluaciones/evaluaciones/evaluaci%C3%B3n-oferta-2018.pdf>

OBJETIVO A. FAVORECER LA FORMACIÓN A LO LARGO DE LA VIDA DE LOS TRABAJADORES PARA MEJORAR SUS COMPETENCIAS PROFESIONALES, ITINERARIOS DE EMPLEO Y FORMACIÓN, ASÍ COMO SU DESARROLLO PROFESIONAL Y PERSONAL.

BLOQUE 2. EFICACIA: ACCESO A LA FORMACIÓN.

- P.1. ¿Cuáles han sido para su entidad los principales condicionantes, restricciones y factores clave para poder acceder a la ejecución de planes de formación en el marco de esta convocatoria?

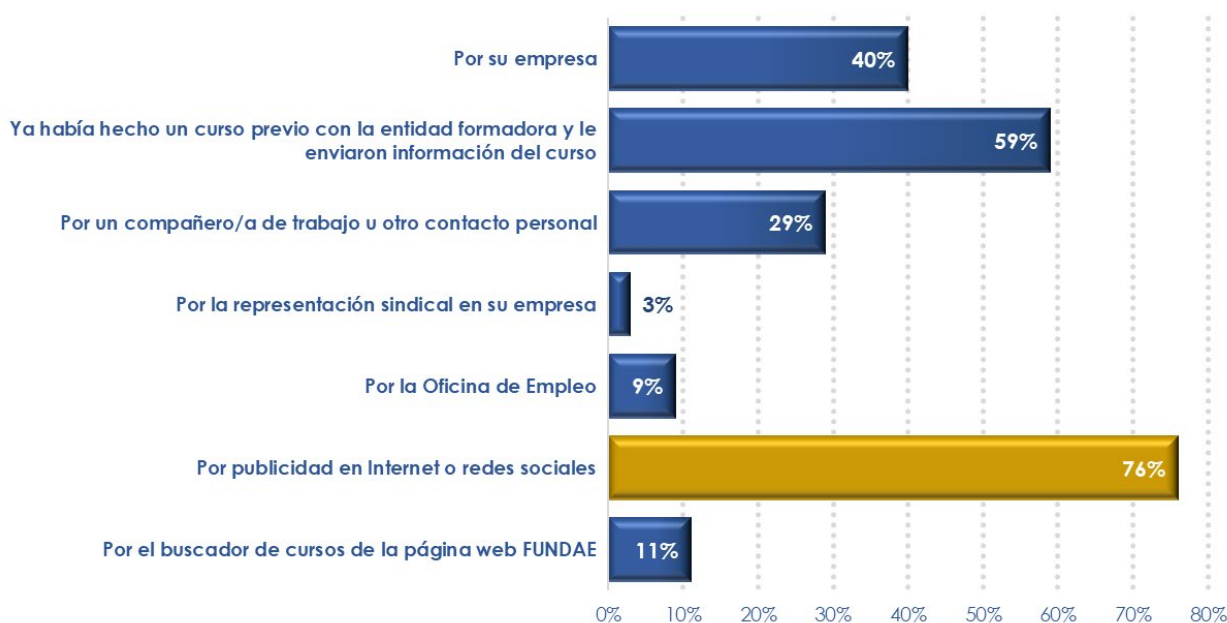
**Gráfico generado a partir la Tabla 45. Principales restricciones y condicionantes para acceder a las ayudas.**



Fuente: Encuesta de evaluación a entidades solicitantes y beneficiarias.  
Base: Total de entidades solicitantes y beneficiarias. Periodo de encuesta octubre y noviembre 2022.

- P.2. ¿Cuáles son los principales canales por los que los participantes conocen la existencia de los cursos? (selección máxima de tres)

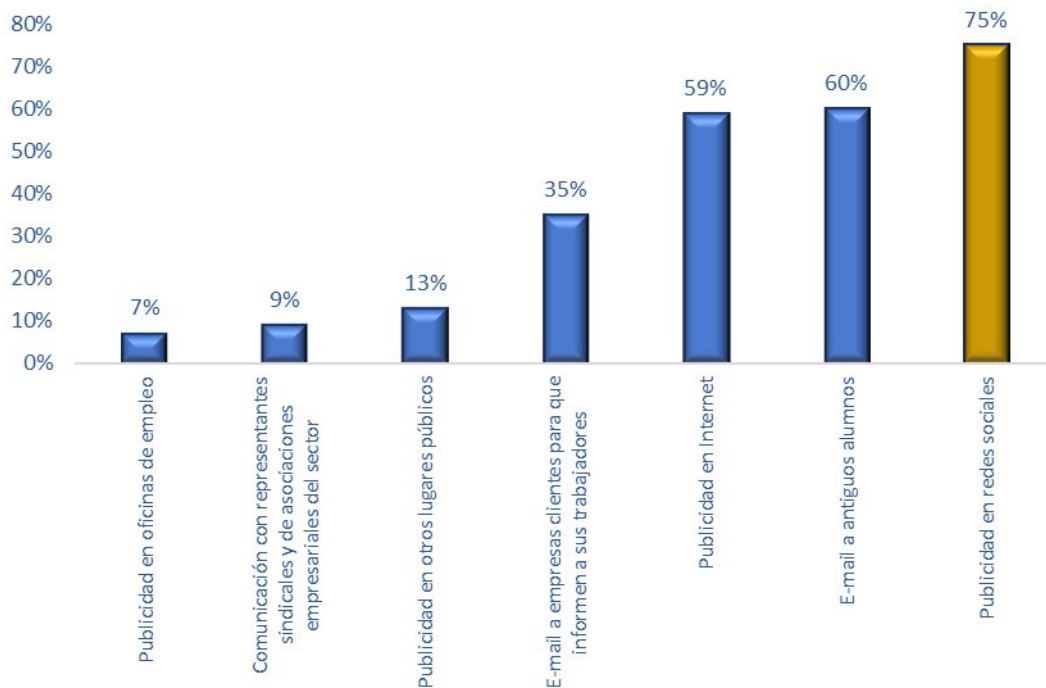
**Gráfico 23. Canales de acceso a la oferta formativa. Entidades solicitantes y beneficiarias**



Fuente: Encuesta de evaluación a entidades solicitantes y beneficiarias.  
Base: Total de entidades solicitantes y beneficiarias. Periodo de encuesta octubre y noviembre 2022.

► P.3. ¿Cuáles son los mecanismos más frecuentes de captación de participantes?

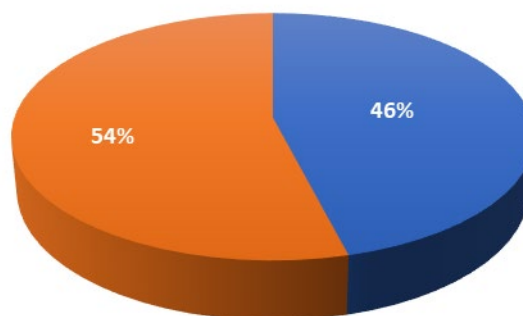
**Gráfico 24. Canales de captación más empleados. Entidades solicitantes y beneficiarias**



Fuente: Encuesta de evaluación a entidades solicitantes y beneficiarias. Base: Total de entidades solicitantes y beneficiarias. Periodo de encuesta octubre y noviembre 2022.

► P.4. ¿Su centro ha solicitado el apoyo de las asociaciones representantes de trabajadores (sindicatos) y de empresas (patronales) para facilitar la difusión del plan de formación?

**Gráfico 25. Nivel de apoyo solicitado a asociaciones empresariales y sindicales en la difusión del plan.**



N valido = 162 (89%)

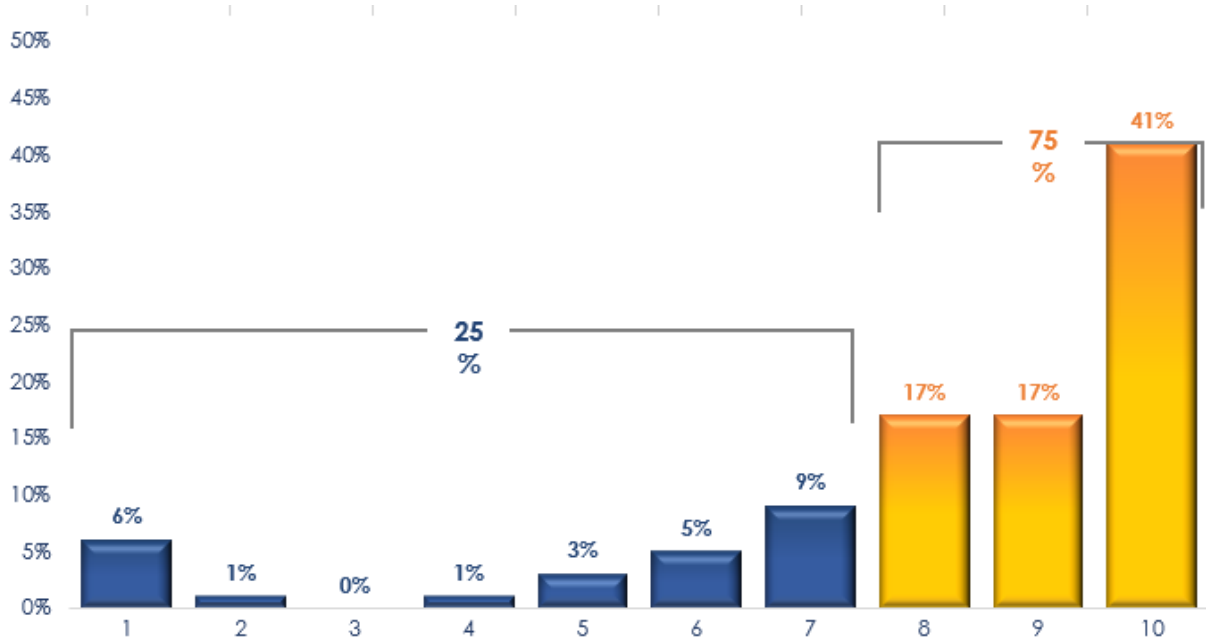
■ Sí ■ No

Fuente: Encuesta de evaluación a entidades solicitantes y beneficiarias. Base: Total de entidades solicitantes y beneficiarias. Periodo de encuesta octubre y noviembre 2022.



- P.5. ¿En qué medida cree que los agentes sociales (asociaciones sindicales y patronales) deberían contribuir más a difundir la oferta formativa en el sector?

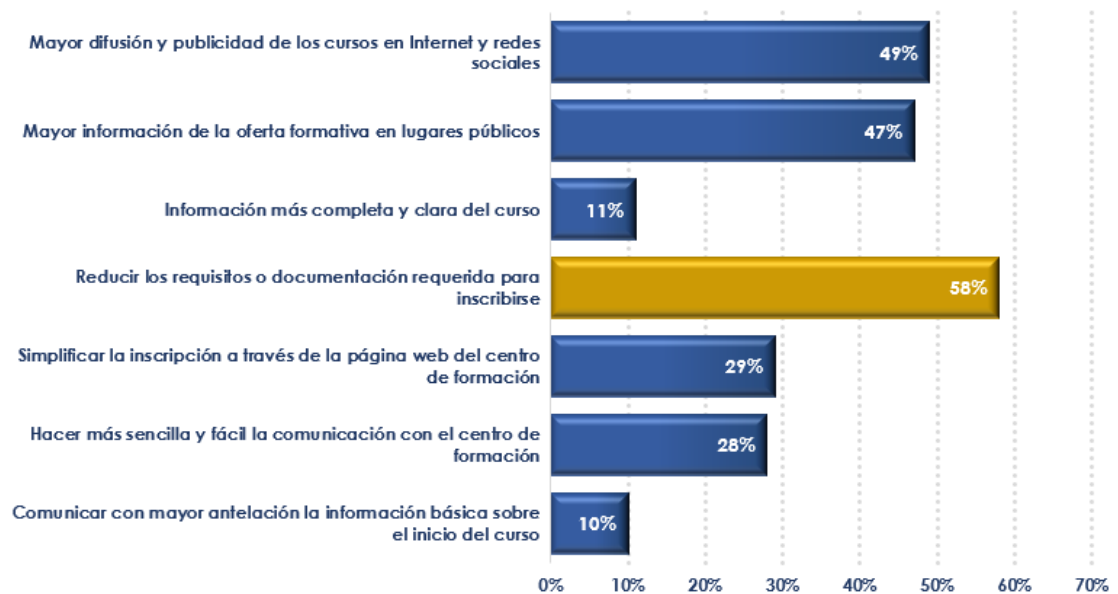
**Gráfico 26. Valoración sobre la necesidad de aumentar la implicación de asociaciones sindicales y empresariales en la difusión del plan.**



Fuente: Encuesta de evaluación a entidades solicitantes y beneficiarias.  
Base: Total de entidades solicitantes y beneficiarias. Periodo de encuesta octubre y noviembre 2022.

- P.6. Marque aquellos aspectos que, con carácter general y no solo centrado en su centro de formación, ¿cree que podrían mejorarse en cuanto a la información, inscripción y organización del curso?

**Gráfico 27. Mejoras a la hora de informar y facilitar la inscripción de participantes.**



Fuente: Encuesta de evaluación a entidades solicitantes y beneficiarias.  
Base: Total de entidades solicitantes y beneficiarias. Periodo de encuesta octubre y noviembre 2022.

► P.7. Nivel de facilidad de acceso a la formación de los colectivos prioritarios

Tabla 46. Facilidad de acceso a la formación de colectivos prioritarios.

Colectivo prioritario	Mucha facilidad	Bastante facilidad	Poca facilidad	Ninguna facilidad
Mujeres	37,00%	46%	15%	2%
Menores de 30 años	19,00%	44%	33%	3%
Mayores de 45 años	16,00%	46%	36%	2%
Personas con baja cualificación	14,00%	41%	41%	4%
Personas con discapacidad	6,00%	23%	50%	20%
Personas desempleadas de larga duración	16,00%	40%	36%	8%
Trabajadores/as de pymes	20,00%	39%	34%	7%
Trabajadores con contrato parcial o temporal	13,00%	45%	38%	4%
Colectivos definidos por las Comisiones Paritarias	9,00%	30%	42%	20%

Fuente: Encuesta de evaluación a entidades solicitantes y beneficiarias.

Base: Total de entidades solicitantes y beneficiarias. Periodo de encuesta octubre y noviembre 2022.

► P.8. Causas de la dificultad de acceso de los colectivos prioritarios

Tabla 47. Principales causas que limitan la participación de colectivos prioritarios.

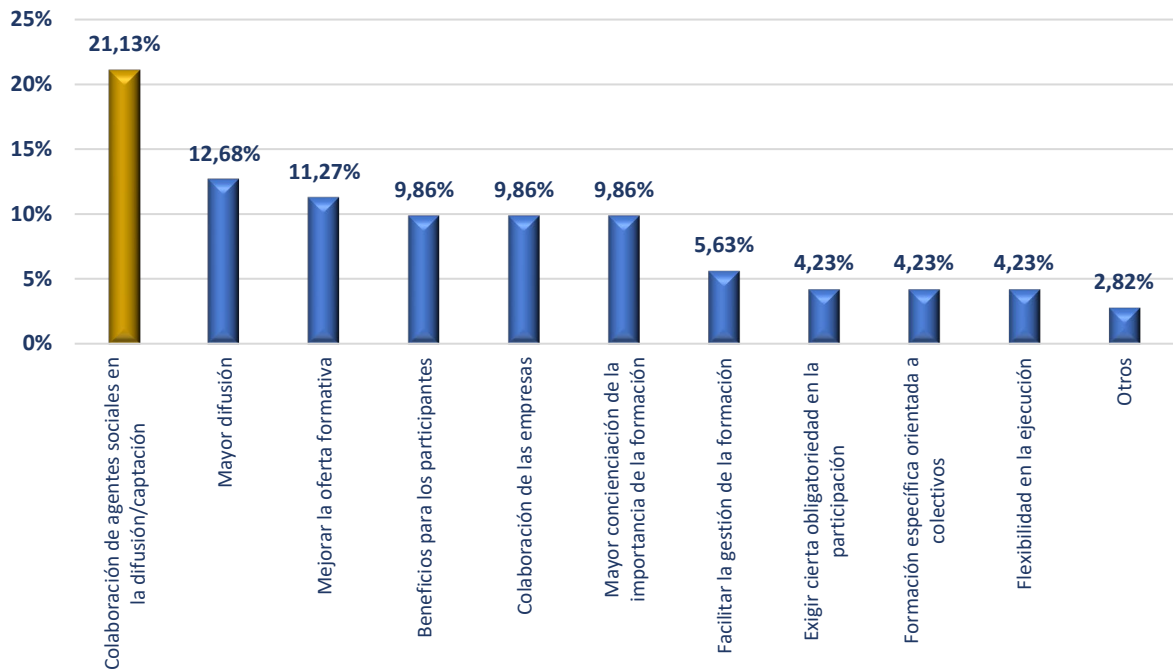
Principales causas de la dificultad de ciertos colectivos para participar en la formación	%
Falta de interés/concienciación por la formación	23,00%
Falta de tiempo/compatibilidad	19,00%
Otros	10,00%
Falta de información	9,00%
Requisitos de formación	9,00%
Dificultad de acceso al colectivo	7,00%
Limitación sectorial	7,00%
Falta de recursos/conocimientos en tecnología	7,00%
Necesidad de adaptación de los recursos/formación para el colectivo con discapacidad	4,00%
Dificultad para la acreditación de pertenencia al colectivo	3,00%
Falta de colaboración con Oficinas de empleo	2,00%

Fuente: Encuesta de evaluación a entidades solicitantes y beneficiarias.

Base: Total de entidades solicitantes y beneficiarias. Periodo de encuesta octubre y noviembre 2022.

► P.9. Estrategias para la mejora de participación de los colectivos prioritarios

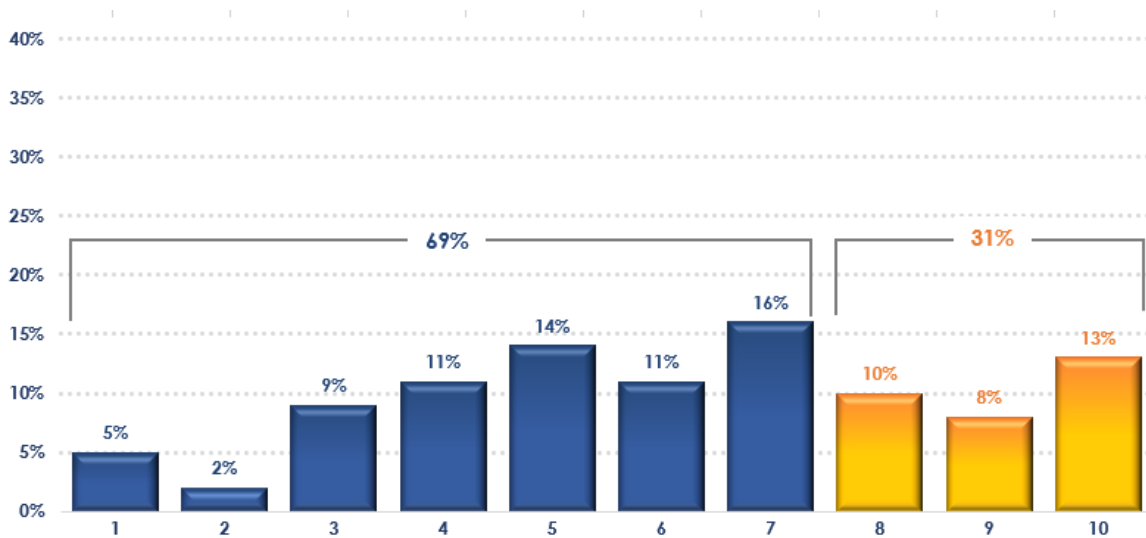
Gráfico generado a partir de la Tabla 48. Propuesta de mejora para mejorar la participación de colectivos prioritarios.



Fuente: Encuesta de evaluación a entidades solicitantes y beneficiarias.  
Base: Total de entidades solicitantes y beneficiarias. Periodo de encuesta octubre y noviembre 2022.

► P.10. ¿En qué medida el sistema de becas facilita el acceso a la formación de las personas de los colectivos en situación vulnerable?

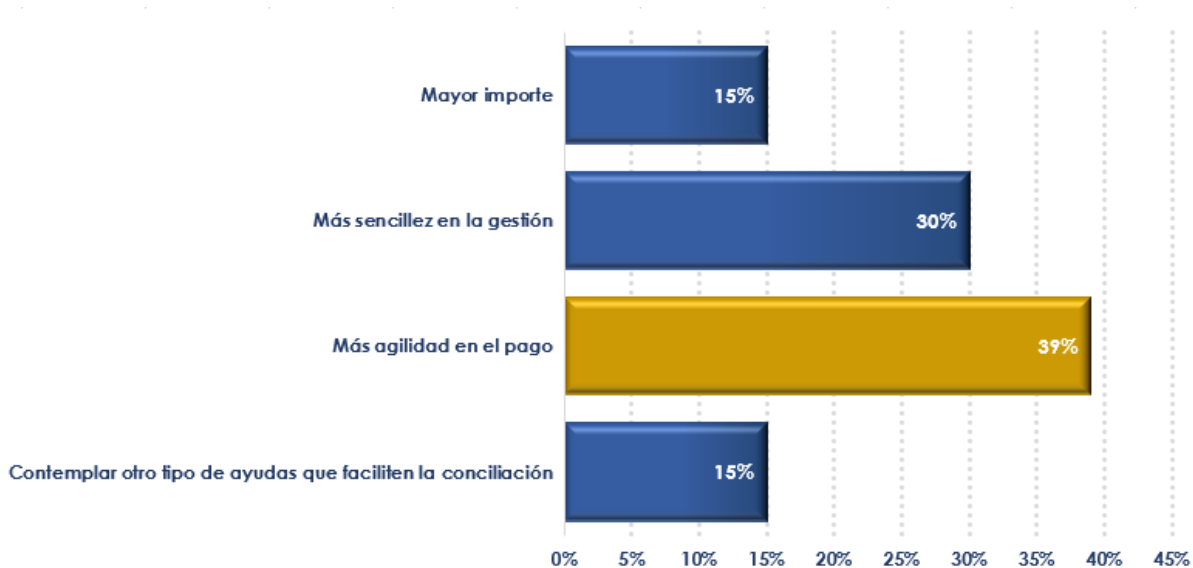
Gráfico 30. Utilidad de la beca para participar en la formación.



Fuente: Encuesta de evaluación a entidades solicitantes y beneficiarias.  
Base: Total de entidades solicitantes y beneficiarias. Periodo de encuesta octubre y noviembre 2022.

- ▶ P.11. ¿Cómo podría mejorarse el sistema de becas para que estimulara y favoreciera el acceso a la formación?

Gráfico 31. Oportunidades de mejora del sistema de becas.



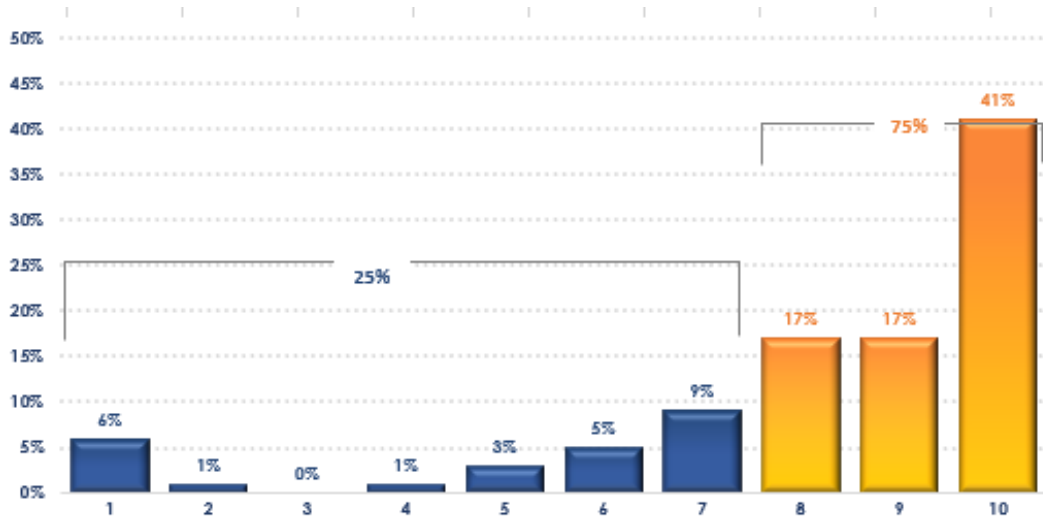
Fuente: Encuesta de evaluación a entidades solicitantes y beneficiarias.  
Base: Total de entidades solicitantes y beneficiarias. Periodo de encuesta octubre y noviembre 2022.

**OBJETIVO B. ATENDER A LOS REQUERIMIENTOS  
DEL MERCADO DE TRABAJO Y A LAS  
NECESIDADES DE LAS EMPRESAS,  
PROPORCIONANDO A LOS TRABAJADORES LAS  
COPETENCIAS, LOS CONOCIMIENTOS Y LAS  
PRÁCTICAS ADECUADOS**

**BLOQUE 5. CALIDAD: ADECUACIÓN DE LA  
FORMACIÓN A LAS NECESIDADES DE LOS  
TRABAJADORES**

- ▶ P.12. ¿En qué medida cree que las acciones formativas en las que deciden inscribirse los participantes son adecuadas para desarrollar con eficacia su carrera profesional?

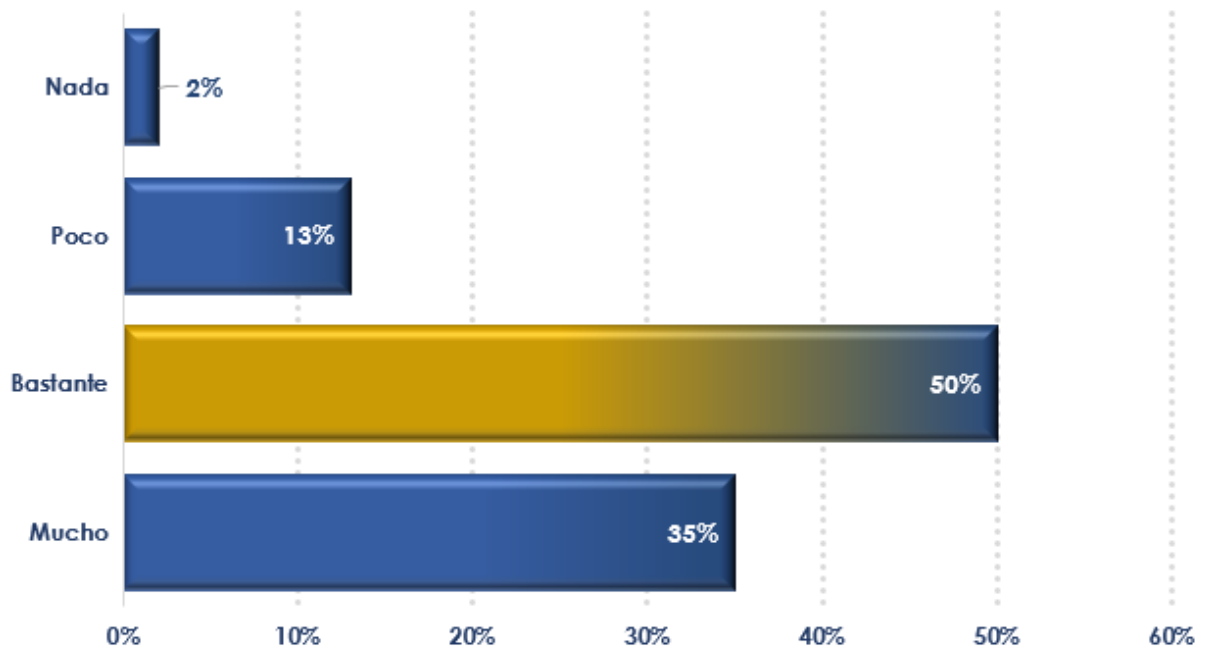
Gráfico 5. Grado de adecuación de la formación recibida



Fuente: Encuesta de evaluación a entidades solicitantes y beneficiarias.  
Base: Total de entidades solicitantes y beneficiarias. Periodo de encuesta octubre y noviembre 2022

- ▶ P.13. ¿Cree que sería adecuado que estos participantes recibieran una orientación previa sobre sus necesidades formativas?

Gráfico 7. Porcentaje de entidades que consideran necesario un proceso previo de orientación.



Fuente: Encuesta de evaluación a entidades solicitantes y beneficiarias.  
Base: Total de entidades solicitantes y beneficiarias. Periodo de encuesta octubre y noviembre 2022

**BLOQUE 6. CALIDAD: ADECUACIÓN DE LA  
FORMACIÓN A LAS NECESIDADES SECTORIALES**

- P.15. Valore los siguientes aspectos del trabajo de la Comisión Paritaria en la definición de las acciones prioritarias sectoriales.

Tabla 31. Valoración de diferentes aspectos vinculados al trabajo desarrollado en el marco de las CPS.

Aspectos de trabajo de las CPS	Promedio (0-10)	% de valoraciones iguales o superiores a 8 sobre 10
<b>Información suficiente recibida por FUNDAE para valorar las necesidades formativas del sector</b>	<b>5</b>	<b>17,00%</b>
Tiempo suficiente para preparar el plan de referencia	4	8,00%
Fuentes de información sobre necesidades formativas sectoriales que los miembros de la CPS aportan	5	8,00%
Calidad en la definición final de las acciones formativas incluidas	6	8,00%
Metodología y fichas para la descripción de las acciones formativas	5	0,00%

Fuente: Encuesta de evaluación a entidades solicitantes y beneficiarias.

Base: Total de entidades solicitantes y beneficiarias. Periodo de encuesta octubre y noviembre 2022

- P.14. Valoración de aspectos vinculados al trabajo desarrollado en el marco de las CPS.

Tabla 30. Fuentes de información relevantes para el diagnóstico de necesidades.

Fuentes de información relevantes para el diagnóstico de necesidades de formación	% de respuesta	Diferencias entre entidades
<b>Opinión de las empresas del sector o ámbito</b>	<b>64%</b>	<b>En mayor medida por entidades solicitantes y aquellas con mayor participación en la iniciativa.</b>
Opinión de las entidades de formación con especialidad en el sector	63%	En mayor medida por entidades solicitantes y aquellas con mayor participación en la iniciativa.
Opinión de las personas trabajadoras	51%	En mayor medida por entidades solicitantes y aquellas con menor participación en la iniciativa.
Opinión de especialistas técnicos sectoriales	31%	Si diferencias apreciables
Datos de contratación que se produce en el sector	26%	Si diferencias apreciables
Opinión de las autoridades autonómicas y locales en el ámbito laboral y de políticas de empleo	7%	En mayor medida por entidades beneficiarias y aquellas con menor participación en la iniciativa.

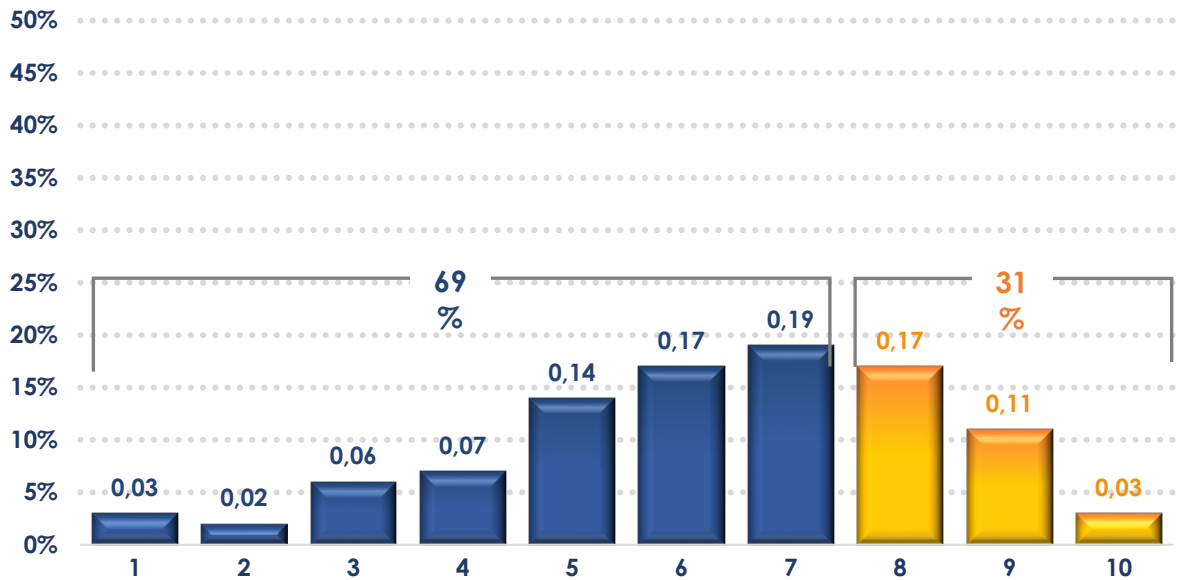
Fuente: Encuesta de evaluación a entidades solicitantes y beneficiarias.

Base: Total de entidades solicitantes y beneficiarias. Periodo de encuesta octubre y noviembre 2022



- P.15.¿En qué medida cree que el repertorio de acciones de formación de referencia sectoriales responde a necesidades reales de empresas y trabajadores en los ámbitos o sectores donde trabajan?

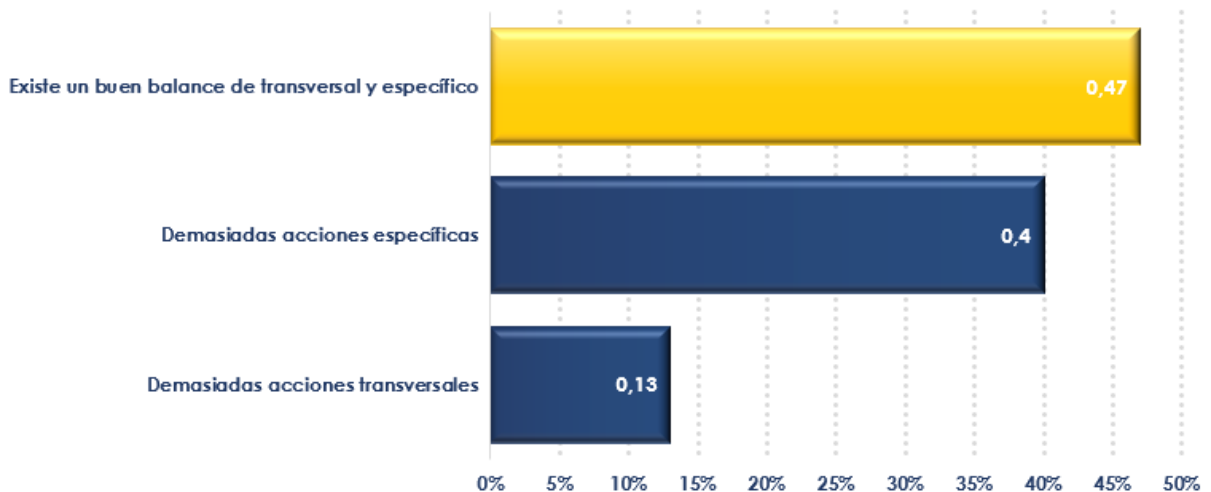
Gráfico 9. Grado de adecuación sectorial de la oferta formativa.



Fuente: Encuesta de evaluación a entidades solicitantes y beneficiarias.  
Base: Total de entidades solicitantes y beneficiarias. Periodo de encuesta octubre y noviembre 2022

- P.16.¿Considera que hay un adecuado equilibrio entre acciones de carácter específico y aquellas de carácter transversal en los planes de formación?

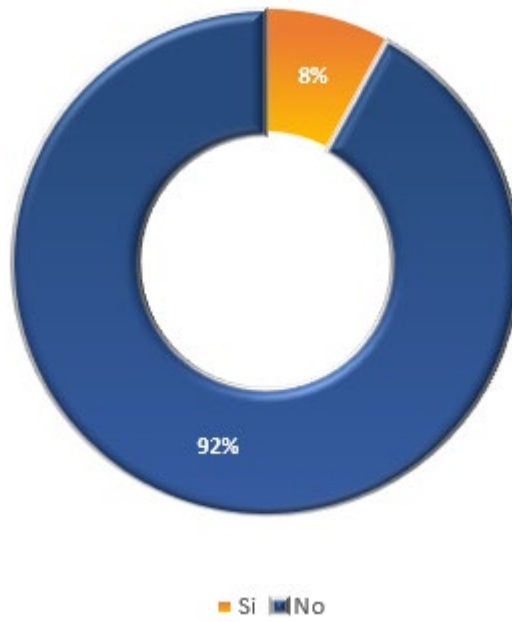
Gráfico 10. Balance entre acciones específicas y transversales en los planes de formación.



Fuente: Encuesta de evaluación a entidades solicitantes y beneficiarias.  
Base: Total de entidades solicitantes y beneficiarias. Periodo de encuesta octubre y noviembre 2022

- ▶ P.17. ¿Ha participado su entidad como equipo de apoyo en alguna Comisión Paritaria Sectorial?

Gráfico 12. Participación en las CPS.



Fuente: Encuesta de evaluación a entidades solicitantes y beneficiarias.  
Base: Total de entidades solicitantes y beneficiarias. Periodo de encuesta octubre y noviembre 2022

**BLOQUE 7 CALIDAD: ADECUACIÓN DE LAS  
NECESIDADES DE LAS ENTIDADES BENEFICIARIAS**

- P.18. Indique el nivel de satisfacción respecto a los siguientes aspectos de diseño de la convocatoria (Escala de 1 a 10 donde 1 es muy poco satisfecho y 10 muy satisfecho)

Tabla 36. Porcentaje y promedio de satisfacción con aspectos de diseño de la convocatoria.

Aspecto de la convocatoria de ayudas	% de valoraciones iguales o superiores a 8 sobre 10	Promedio	Diferencias significativas
Plazo de presentación y resolución de solicitudes.	31%	6,16	Mejor valoración entre entidades con 5 o más programas de formación
Limitación del número de solicitudes e importe máximo.	38%	6,53	No se aprecian diferencias significativas
Requisitos de solvencia técnica y económica exigidos a las entidades.	34%	6,66	Mejor valoración entre entidades solicitantes frente a entidades beneficiarias
Forma de acreditar la estatalidad para participar como entidad de formación.	44%	6,74	No se aprecian diferencias significativas
Creación y gestión de entidades agrupadas.	38%	6,37	No se aprecian diferencias significativas
<b>Limitación de tipo de participantes en la formación (desempleados, trabajadores sectoriales, administración pública...).</b>	<b>23%</b>	<b>5,09</b>	<b>No se aprecian diferencias significativas</b>
<b>Límite de número de horas máximo por participante.</b>	<b>19%</b>	<b>4,36</b>	<b>No se aprecian diferencias significativas</b>
Criterios de valoración de las solicitudes (Colectivos prioritarios, Adecuación de la oferta formativa, Coherencia formativa, Diversificación de la oferta formativa).	34%	6,35	No se aprecian diferencias significativas
<b>Proceso de pago (25%+35%+ajuste final).</b>	<b>29%</b>	<b>5,51</b>	<b>Mejor valoración entre entidades con 5 o más programas de formación y entidades solicitantes frente a entidades beneficiarias</b>

Fuente: Encuesta de evaluación a entidades solicitantes y beneficiarias.

Base: Total de entidades solicitantes y beneficiarias. Periodo de encuesta octubre y noviembre 2022

► P.19. Indique los aspectos de mejora respecto al diseño de la convocatoria

**Tabla 37. Aportaciones de mejora al proceso de convocatoria de ayudas.**

Aspectos de mejora	N	%
<b>Permitir participantes de otros sectores</b>	<b>16</b>	<b>16%</b>
<b>Ampliar/eliminar límite nº de horas/acciones formativas por participantes</b>	<b>14</b>	<b>14%</b>
Revisar criterios de valoración	12	12%
Otros	8	8%
Aspectos relacionados con las agrupaciones	7	7%
Anticipación del pago de un mayor porcentaje de la subvención	6	6%
Facilitar la participación de otras entidades de formación	5	5%
Permitir participación simultánea en varias acciones	5	5%
Mejorar la oferta formativa al margen del catálogo	4	4%
Revisar coste precio/hora	4	4%
Ninguno	4	4%
Agilizar la resolución de dudas	3	3%
Agilizar plazos entre solicitud y ejecución	3	3%
Flexibilizar criterios de acceso de participantes	3	3%
Mejora de las aplicaciones informáticas	3	3%
Ampliación plazos de solicitud y ejecución	2	2%
Clarificar aspectos de la convocatoria	2	2%

*Fuente: Encuesta de evaluación a entidades solicitantes y beneficiarias.*

*Base: Total de entidades solicitantes y beneficiarias. Periodo de encuesta octubre y noviembre 2022*

- P.20. Indique el nivel de satisfacción respecto a los siguientes procesos de desarrollo de los programas de formación (Escala de 1 a 10 donde 1 es muy poco satisfecho y 10 muy satisfecho)

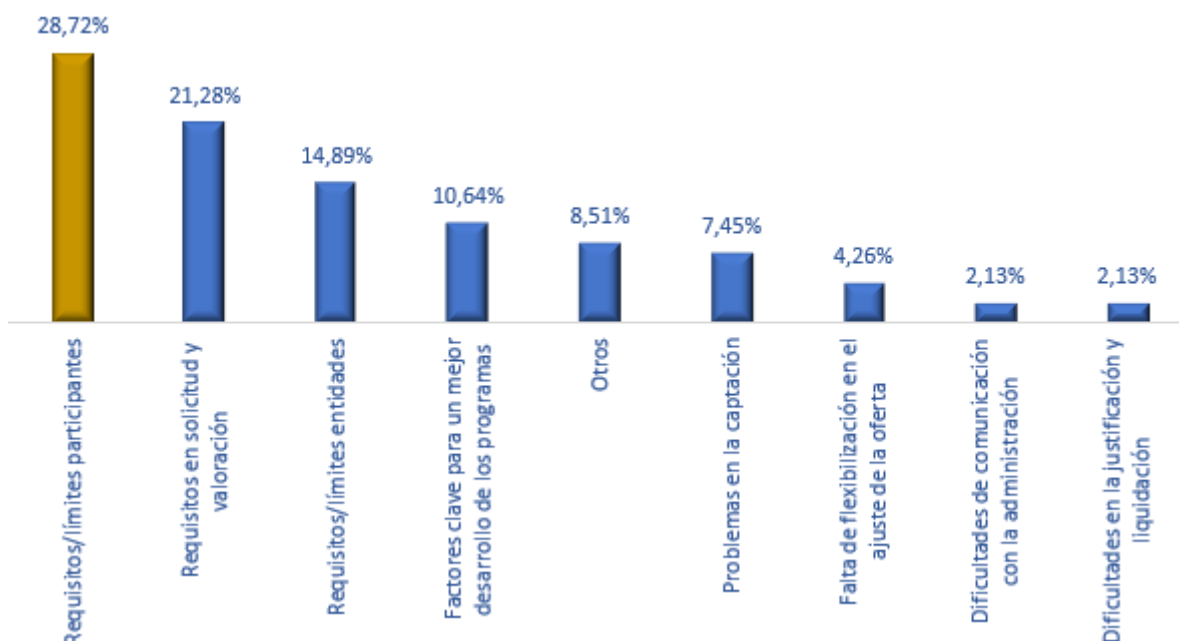
**Tabla 38. Aportaciones de desarrollo de los programas de formación**

Proceso de gestión, impartición, justificación y liquidación de programas	% de valoraciones iguales o superiores a 8 sobre 10	Promedio	Diferencias significativas
Comunicación de la formación y gestión de abandonos y sustituciones.	30%	6,31	Mejor valoración entre entidades con 5 o más programas de formación
Requisitos de impartición de la formación presencial.	42%	6,67	No se aprecian diferencias significativas
Requisitos de impartición de la formación on-line.	45%	6,96	Mejor valoración entre entidades con 5 o más programas de formación
Implicación y compromiso de las empresas adheridas en la agrupación (en su caso),	43%	6,75	No se aprecian diferencias significativas
Solicitud y gestión de candidaturas de personas desempleadas.	20%	4,85	Mejor valoración de entidades beneficiarias frente a entidades solicitantes y de entidades con menos de 3 programas frente al resto
Procedimiento de gestión de becas.	27%	6,06	No se aprecian diferencias significativas
Procedimiento de certificación y justificación de formación.	36%	6,3	Mejor valoración entre entidades con 5 o más programas de formación
Liquidación de ayudas (minoraciones, resoluciones de reintegro, trámite de audiencia...).	22%	5,23	Mejor valoración de entidades solicitantes frente a entidades beneficiarias
Servicio de atención al usuario FUNDAE,	43%	6,56	Mejor valoración entre entidades con 5 o más programas de formación

Fuente: Encuesta de evaluación a entidades solicitantes y beneficiarias.  
Base: Total de entidades solicitantes y beneficiarias. Periodo de encuesta octubre y noviembre 2022

- P.20. Indique las principales restricciones y condicionantes para acceder a las ayudas (Escala de 1 a 10 donde 1 es muy poco satisfecho y 10 muy satisfecho)

Gráfico generado a partir de la Tabla 45. Principales restricciones y condicionantes para acceder a las ayudas.



Fuente: Encuesta de evaluación a entidades solicitantes y beneficiarias.

Base: Total de entidades solicitantes y beneficiarias. Periodo de encuesta octubre y noviembre 2022

- P.21. Indique los aspectos de mejora respecto relacionados con los procesos de gestión e impartición

Tabla 39. Análisis de aspectos de mejora relacionados con los procesos de gestión e impartición de la formación.

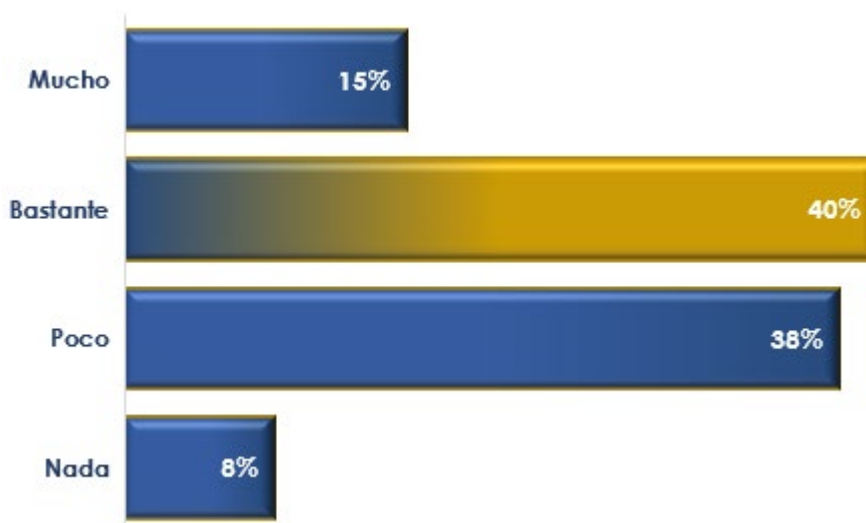
Aspectos de mejora en los procesos de trabajo en el desarrollo de programas de formación	N	%
Actuaciones de seguimiento y control	17	24%
Flexibilización de trámites con desempleados	12	17%
Criterios de participación	7	10%
Accesibilidad y comunicación con la administración	6	8%
Aplicación informática	5	7%
Mayor aclaración de requisitos en la ejecución	5	7%
Solicitud y valoración	5	7%
Flexibilidad para realizar cambios en el programa de formación durante la ejecución	4	6%
Simplificar la gestión de la formación	4	6%
Otros	4	6%

Justificación y liquidación	3	4%
<b>TOTAL</b>	<b>72</b>	<b>100%</b>

Fuente: Encuesta de evaluación a entidades solicitantes y beneficiarias.  
 Base: Total de entidades solicitantes y beneficiarias. Periodo de encuesta octubre y noviembre 2022

- P.22. ¿Hasta qué punto considera que las actuaciones de seguimiento y control desarrolladas por SEPE con apoyo técnico FUNDAE contribuyen a mejorar las acciones formativas? (Escala de 1 a 10 donde 1 es muy poco facilitadora y 10 muy facilitadora)

Gráfico 13. Valoración de la utilidad de las actuaciones de seguimiento y control del SEPE y FUNDAE.



Fuente: Encuesta de evaluación a entidades solicitantes y beneficiarias.  
 Base: Total de entidades solicitantes y beneficiarias. Periodo de encuesta octubre y noviembre 2022

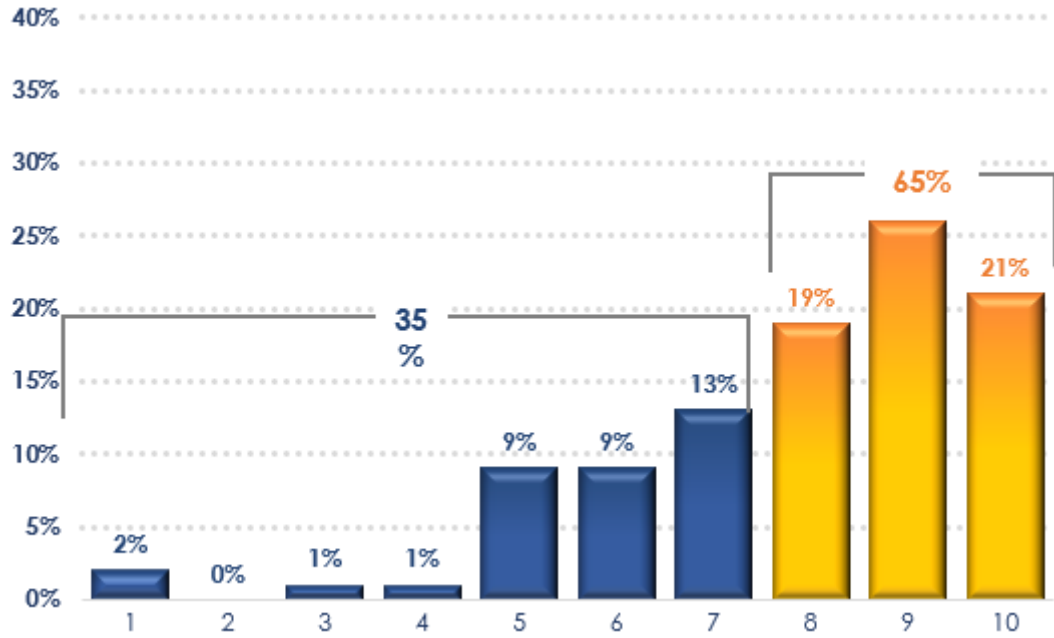


OBJETIVO D. ACERCAR Y HACER PARTÍCIPES A LOS TRABAJADORES DE LAS VENTAJAS DE LAS TECNOLOGÍAS DE LA INFORMACIÓN Y LA COMUNICACIÓN, PROMOVRIENDO LA DISMINUCIÓN DE LA BRECHA DIGITAL EXISTENTE Y GARANTIZANDO LA ACCESIBILIDAD A LAS MISMAS.

BLOQUE 9. IMPACTO EN LOS TRABAJADORES:  
BRECHA DIGITAL

- P. 23. ¿En qué medida cree que la formación presencial que se debió replantear en modalidad on - line se ha adaptado bien al desarrollo en el entorno virtual?

Gráfico 19. Percepción sobre la adecuada adaptación de la formación presencial a la modalidad de aula virtual.



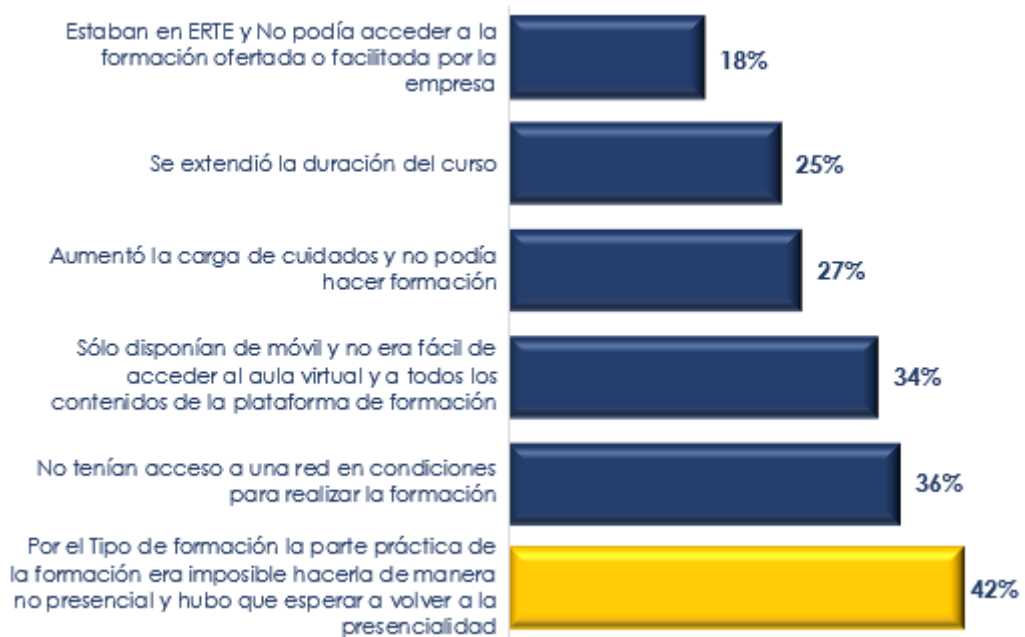
Fuente: Encuesta de evaluación a entidades solicitantes y beneficiarias.  
Base: Total de entidades solicitantes y beneficiarias. Periodo de encuesta octubre y noviembre 2022

**OBJETIVO E. ESPECÍFICO COYUNTURAL: EFECTOS  
DE LA COVID-19 SOBRE LA CONVOCATORIA**

**BLOQUE 10. EVALUACIÓN DE LOS EFECTOS DE  
LA COVID-19 SOBRE LA CONVOCATORIA DE  
FORMACIÓN DE OFERTA ESTATAL 2018**

- P. 20. Indique los principales condicionantes de la pandemia COVID-19 en el desarrollo de la formación

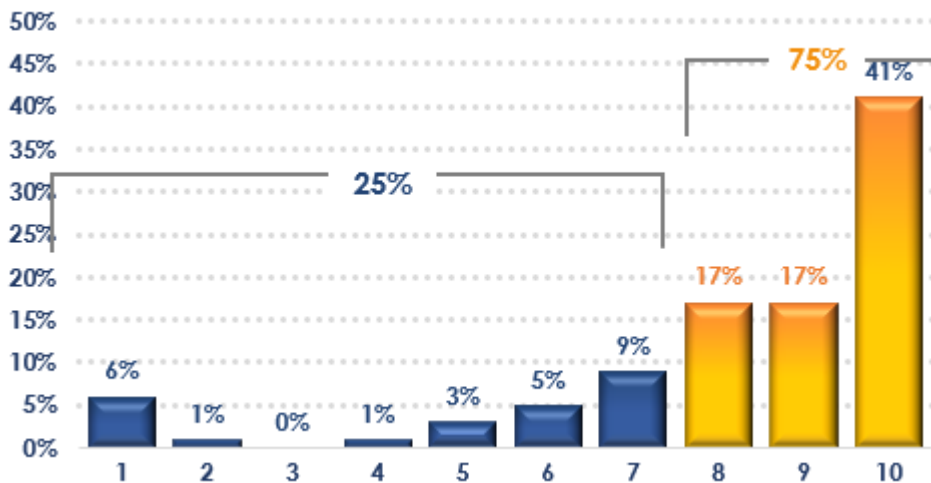
Gráfico 17. Principales factores condicionantes y dificultades provocados por la COVID-19.



Fuente: Encuesta de evaluación a entidades solicitantes y beneficiarias.  
 Base: Total de entidades solicitantes y beneficiarias. Periodo de encuesta octubre y noviembre 2022

- P. 21. Indique su grado de satisfacción con las medidas extraordinarias aprobadas para mitigar los riesgos generados por la pandemia Covid-19 (Resolución de 15 de abril de 2020)

Gráfico 18. Nivel de satisfacción con las medidas extraordinarias aprobadas.



Fuente: Encuesta de evaluación a entidades solicitantes y beneficiarias.  
 Base: Total de entidades solicitantes y beneficiarias. Periodo de encuesta octubre y noviembre 2022

- P. 22. Indíquenos los principales colectivos excluidos de la formación por causa de la pandemia

**Tabla 43. Colectivos especialmente excluidos de la formación.**

Principales colectivos excluidos de la formación por la pandemia	N	%
<b>Personas sin recursos/competencias digitales</b>	<b>32</b>	<b>35,2%</b>
Personas con pocos recursos económicos	10	11,0%
Trabajadores de sectores esenciales	8	8,8%
Desempleados	5	5,5%
Mayores de 45 años	5	5,5%
Personas con baja cualificación	5	5,5%
Otros	5	5,5%
Mujeres	4	4,4%
Madres trabajadoras	3	3,3%
Todos	3	3,3%
Zonas rurales	2	2,2%
Hombres	1	1,1%
Inmigrantes	1	1,1%
Personas con discapacidad	1	1,1%

*Fuente: Encuesta de evaluación a entidades solicitantes y beneficiarias.  
Base: Total de entidades solicitantes y beneficiarias. Periodo de encuesta octubre y noviembre 2022*